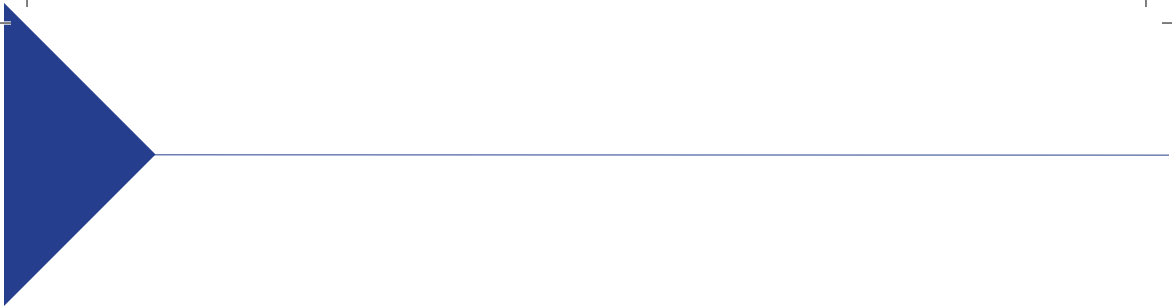




Programma  
**Open Monumentendagen**  
Apeldoorn

zaterdag 11 en zondag 12 september 2021

**MIJN MONUMENT IS  
JOUW MONUMENT**



# OPEN MONUMENTENDAGEN 2021

ZATERDAG 11 EN ZONDAG 12 SEPTEMBER

## INHOUDSOPGAVE

	pagina
Voorwoord	4
Inleiding	5
Coronaprotocol	6
Locaties en activiteiten	
- Alle locaties in één overzicht	7
- Informatiepunt	7
- Informatie per locatie	8-34
- Plattegrond	24-25
Deelnemende organisaties	35-39
Ook te doen dit weekend	40-41
Klassendagen	42
Organisatie VriendenLoterij Open Monumentendagen	43-45
Colofon	46

Bezoek aan de locaties, gebruik van pendelbus en/of deelname aan de activiteiten geschiedt op eigen risico. Houd eventueel rekening met aanpassingen in het programma vanwege de op dat moment geldende coronamaatregelen. Kijk voor het laatste nieuws over zowel het programma als de activiteiten op [www.monumentendagenapeldoorn.nl](http://www.monumentendagenapeldoorn.nl).

De VriendenLoterij Open Monumentendagen wordt mede mogelijk gemaakt door:



## VOORWOORD

Dit jaar kennen de landelijke VriendenLoterij Open Monumentendagen een wel heel bijzonder thema, namelijk inclusie. Zo staat niet alleen het monument centraal, maar juist ook de invulling. Hoe toegankelijk is een monument eigenlijk voor iedereen? En, voelt iedereen zich welkom of is de drempel letterlijk of figuurlijk te hoog? Als blanke Nederlandse man met roots in Duitsland heb ik me altijd welkom gevoeld in Nederland. Ik vergeet alleen nog weleens dat het ook in 2021 lang niet voor iedereen vanzelfsprekend is om te gaan en staan waar je maar wilt.

Inclusie is van elke dag en in allerlei vormen om ons heen. Met 'Mijn monument is jouw monument' als hoofdthema is dit jaar gekeken naar toegankelijkheid, verbinding en gastvrijheid. Een geweldig thema! Het is zo belangrijk om je ergens welkom te voelen, onderdeel van iets uit te maken of gewoon daar te zijn waar je je fijn voelt. Dat was vroeger al zo en dat is nu niet anders.

In elke gekozen locatie zie ik dit terug. Zo zijn het Sprengendorp en de Sprengendorpflats speciaal gebouwd voor nieuwe inwoners die in Apeldoorn kwamen werken. Ook heeft Apeldoorn met een moskee, synagoge en verschillende kerken een breed palet religieus erfgoed, waar ruimte is voor al deze godsdiensten. Wat vroeger een weeshuis was, is nu een thuis voor mensen met een beperking en in Radio Kootwijk, misschien wel één van de mooiste én bekendste monumenten van Apeldoorn, werd in 1929 letterlijk de verbinding gemaakt met Nederlands-Indië.

Daarnaast zijn er nog tal van monumenten die een eigen verhaal vertellen en die zeer de moeite van een bezoek waard zijn zoals het Apeldoornsche Bosch, de sociëteit, de voormalige Hoenderloo Groep en Openluchtbad Boschbad, om er maar een aantal te noemen. Gelukkig heeft u twee dagen, dus hoeft u niet te kiezen.

Het landelijk comité besteedt dit jaar extra aandacht aan rolstoel-toegankelijkheid; in Apeldoorn zijn we hier gelukkig al jaren mee bezig, al lukt dat helaas nooit overal.

Ik hoop dat we naast de grote schare trouwe fans dit jaar ook weer nieuwe bezoekers trekken. Jong en wat minder jong: er is voor iedereen van alles te ontdekken. Waar u ook heen gaat, wees welkom! Ik hoop dat u geïnspireerd raakt door de gebouwen, hun geschiedenis en hun huidige bestemming. Namens de gemeente Apeldoorn wens ik u in elk geval een fantastisch weekend toe.

Met vriendelijke groet,

Detlev Cziesso  
wethouder Erfgoed | gemeente Apeldoorn



## INLEIDING

In dit programmaboekje nemen we u mee langs monumenten die tijdens de VriendenLoterij Open Monumentendagen op zaterdag 11 en zondag 12 september geopend zijn. We hebben een inspirerend programma samengesteld met monumenten en activiteiten in Apeldoorn, Hoenderloo en Radio Kootwijk. Ook dit jaar zijn locaties te bezoeken die tijdens de Open Monumentendagen nog niet eerder geopend waren. We nodigen u uit om deze en alle andere locaties te bezoeken en zo al het moois te ontdekken op plekken waar u misschien nog niet eerder geweest bent.

Het landelijke thema is 'Mijn monument is jouw monument' en hierbij staat inclusie centraal. Een thema waarmee we niet alleen zoveel mogelijk mensen willen bereiken en uitnodigen, maar waarmee we ook iedereen gastvrij welkom willen heten en willen stimuleren zich open te stellen voor het onbekende.

Passend bij het thema zijn uiteenlopende monumenten opengesteld, zoals religieus erfgoed (diverse kerken, een moskee, een synagoge), horeca (De Sociëteit, Het Oude Kantongerecht), historisch erfgoed in de zorg (het voormalig Meisjesweeshuis, diverse gebouwen van het Apeldoornsche Bosch, De Hoenderloo Groep) en prachtige villa's in De Parken en in het centrum van Apeldoorn. Ook de wijk Berg en Bos toont haar historie met onder andere een kinderprogramma in zowel het Theehuis in Stadspark Berg & Bos als bij Openluchtbad Boschbad. En, kent u de Apeldoornse wijk Sprengendorp? Het is één van de eerste planmatig gebouwde wijken voor sociale woningbouw en op 11 en 12 september komt u hierover onder leiding van gidsen meer te weten. Naast nieuwe locaties ontbreekt ook Radio Kootwijk niet, het imposante gebouw van waaruit de eerste radioverbinding met toenmalig Nederlands-Indië tot stand gebracht wordt.

In dit boekje zijn alle deelnemende locaties beschreven. U vindt hier achtergrondinformatie en informatie over de openingstijden, activiteiten en bereikbaarheid. Zo kunt u bijvoorbeeld met pendelbussen vanaf Station Apeldoorn naar Hoenderloo en Radio Kootwijk, zijn er bij verschillende locaties muziekuivoeringen en kunt u de geschiedenis van een aantal gebouwen beleven door fascinerende verhalen van het Vertelgenootschap.

Op pagina 24-25 is een plattegrond opgenomen. Een aantal locaties is niet op beide dagen geopend; houdt u daar rekening mee wanneer u uw bezoek plant?

Net als voorgaande jaren worden rond de Open Monumentendagen ook weer de Open Monumenten Klassendagen georganiseerd.

Tot slot horen we graag wat u van het programma vindt. U kunt hiervoor de enquête invullen op de website [www.monumentendagenapeldoorn.nl](http://www.monumentendagenapeldoorn.nl). Daar is dit programmaboekje overigens ook te lezen en/of te downloaden.

We wensen u alvast veel plezier tijdens uw bezoek aan één of meerdere locaties tijdens de Open Monumentendagen op 11 en 12 september!



## CORONAPROTOCOL

---

Bij het ter perse gaan van dit programmaboekje is niet bekend welke (aanvullende) coronamaatregelen er gelden op 11 en 12 september. Voor een actueel overzicht verwijzen wij u daarom naar de algemene website [www.monumentendagenapeldoorn.nl](http://www.monumentendagenapeldoorn.nl) en/of naar de website van de betreffende locatie(s).

Houd u bij uw bezoek in elk geval rekening met het volgende:

- Houd 1,5 meter afstand van elkaar, was vaak en goed uw handen, en blijf thuis bij klachten;
- Volg -indien van toepassing- de aangegeven looproute c.q. aparte in- en uitgangen;
- Maak gebruik van de op de locaties aanwezige desinfecterende hand gels; toiletten en objecten die aangeraakt worden (zoals deurknoppen), worden regelmatig schoongemaakt;
- In binnenruimtes is een maximaal aantal bezoekers toegestaan dat tegelijkertijd aanwezig mag zijn. Om teleurstelling te voorkomen raden wij u aan om bij die locaties waar het erg druk kan worden, van tevoren een tijdslot te reserveren. Dit geldt voor het Meeting Point in Hoenderloo (locatie 18) en voor Gebouw A van Radio Kootwijk (locatie 19). Reserveren voor deze locaties kan via [www.monumentendagenapeldoorn.nl](http://www.monumentendagenapeldoorn.nl). Zorg ervoor dat u uw reservering op uw telefoon of geprint kunt laten zien. Indien het op een bepaald moment druk is bij een locatie, hebben bezoekers met een reservering voorrang en worden bezoekers zonder reservering alleen toegelaten als het maximum aantal nog niet bereikt is.

## ALLE LOCATIES IN ÉÉN OVERZICHT

- |                                      |                                  |
|--------------------------------------|----------------------------------|
| 00 Informatiepunt: station Apeldoorn | 10 Grote Kerk                    |
| 01 Eyüp Sultan Moskee                | 11 Van Kinsbergenstraat 1a       |
| 02 Onze Lieve Vrouwekerk             | 12 Sprengendorp, Sprengendorpark |
| 03 Oude Kantongerecht                | 13 Theehuis Park Berg & Bos      |
| 04 Villa Sonnevand                   | 14 Openluchtbad Boschbad         |
| 05 Synagoge                          | 15 Begraafplaats Soerenseweg     |
| 06 Sociëteit                         | 16 Politieacademie               |
| 07 Sophiahuis                        | 17 Apeldoornsche Bosch           |
| 08 Meisjesweeshuis                   | 18 Hoenderloo Groep              |
| 09 Noorderkerk                       | 19 Radio Kootwijk                |

### INFORMATIEPUNT

Het centrale informatiepunt voor de Open Monumentendagen vindt u in stationsgebouw 'Station Royaal' in Apeldoorn. Vrijwilligers informeren u hier over het programma en beantwoorden eventuele vragen.

'Station Royaal' is een gemeentelijk monument en een herkenbare toegangspoort voor Apeldoorn en omgeving. Bewoners, werkenden en bezoekers worden hier gastvrij ontvangen; informatievoorziening, sfeer en gezelligheid staan hier centraal. U kunt hier flexwerken, vergaderen, ontmoeten, wat eten en drinken of op de trein wachten. Daarnaast biedt 'Station Royaal' werkgelegenheid aan mensen met een afstand tot de arbeidsmarkt.



- Activiteit(en): Centraal informatiepunt en horecavoorziening  
Datum | tijd: Zaterdag 11 en zondag 12 september | 10.00-17.00 uur  
Adres: Stationsplein 4, 7311 NZ Apeldoorn  
Toegankelijkheid: Ook toegankelijk voor scootmobiel-, rolstoel-, en rollatorgebruikers  
Overig: Houd rekening met betaald parkeren in de directe omgeving

## 01 EYÜP SULTAN MOSKEE



Stichting Eyüp Sultan Moskee is in 1985 vanuit de Turkse islamitische gemeenschap ontstaan om een moskee op te richten die voor iedereen toegankelijk is. Dagelijks zijn er vijf gebedsbijeenkomsten waarvoor op traditionele wijze via de minaret opgeroepen wordt. In het weekend worden zowel voor de jeugd als voor volwassenen Koranlessen verzorgd.

De stichting wil een doelgerichte bijdrage leveren aan het versterken van de positie van haar leden binnen de Nederlandse maatschappij. Dit doet ze door het verstrekken van informatie en door het geven van scholing en advies op het gebied van onderwijs, opvoeding en cultuur. Hierbij wordt op lokaal niveau samengewerkt met de gemeente, burgers, ondernemers en diverse maatschappelijke organisaties. Voor deze en andere bijeenkomsten beschikt de moskee over een apart ontmoetingscentrum. Met de verschillende projecten en activiteiten wil de stichting jongeren een steuntje in de rug geven. Daarnaast worden voor de vrouwenvereniging en voor volwassen mannen binnen de gemeenschap verschillende culturele en sociale activiteiten georganiseerd. Eyüp Sultan Moskee is lid van de Islamitische Stichting Nederland waar 143 moskeeën bij zijn aangesloten.

Tijdens de Open Monumentendagen opent de Eyüp Sultan Moskee haar deuren zodat iedereen de moskee van binnen kan zien en meer te weten kan komen over de geloofsuitoefening van islamieten in Nederland. Voor betreding van de moskee gelden een aantal voorwaarden die hieronder bij 'Overig' genoemd zijn.

Activiteit(en):	Bezichtiging moskee met uitleg door vrijwilligers Bezichtiging aangrenzende ontmoetingsruimte
Datum   tijd:	Zaterdag 11 en zondag 12 september   11.00-16.00 uur (niet tijdens de gebedstijden van 12.30-13.30 uur)
Adres:	Sophialaan 36, 7311 PD Apeldoorn
Toegankelijkheid:	Toegankelijk voor rollatorgebruikers (bij binnenkomst banden reinigen); niet toegankelijk voor scootmobiel- of rolstoelgebruikers Parkeren op eigen terrein beperkt mogelijk; houd rekening met betaald parkeren in de directe omgeving
Overig:	Bij het betreden van de moskee: schoenen uitdoen; vrouwen bedekken hun haar en armen; korte broek of rok is niet toegestaan In de ontmoetingsruimte is tegen betaling koffie en thee verkrijgbaar



## 02 ONZE LIEVE VROUWEKERK



De Onze Lieve Vrouwekerk is de oudste rooms-katholieke kerk in Apeldoorn en is in 1895 gebouwd en in 1898 in gebruik genomen. De kerk is opgenomen op de monumentenlijst en de Monumentenwacht inspecteert jaarlijks de staat van het gebouw. Meestal werd deze kerk Mariakerk genoemd, maar omdat dit het enige kerkgebouw voor heel katholiek Apeldoorn is geworden, is sinds 1 september 2013 de oorspronkelijke naam in ere hersteld: Onze Lieve Vrouwekerk.

De kerk is in twee fases gebouwd: Het schipgedeelte is in 1895 als eerste gebouwd naar ontwerp van de Arnhemse architect J.W. Boerbooms. In 1901 wordt de tweede fase gebouwd: een dwarsschip en koorpartij naar ontwerp van de architecten J.Th.J. Cuypers en J. Stuyt. De geplande derde fase, een 70 meter hoge toren, is wegens geldgebrek nooit gerealiseerd. Wel zijn de ontwerptekeningen daarvan bewaard gebleven. Onze Lieve Vrouwekerk is een fraai voorbeeld van neogotiek.

Tegenover het vrij sobere uiterlijk staat de rijkdom van het interieur met gebrandschilderde ramen en de gaaf bewaarde neogotische inventaris, waaronder het hoogaltaar van F.W. Mengelberg. Bij een bezoek aan de kerk is een beschrijving van het interieur beschikbaar.

Naast vieringen en parochieactiviteiten wordt Onze Lieve Vrouwekerk regelmatig gebruikt door koren en voor andere muziekkuitvoeringen, waarvoor het orgel zeer geschikt voor is. Kijk voor informatie over het orgel op [www.orgel-mariakerk.nl](http://www.orgel-mariakerk.nl).



Activiteit(en):	Bezichtiging kerk Nationale Orgeldag: mogelijkheid tot het bespelen van het orgel (zaterdag: 13.00-15.00 uur) Optreden Veluwe Cantorij (zaterdag: 14.00 en 15.30 uur   20 min.) Familievoorstelling Van Gogh door Pistache Rietkwintet / Nationaal Jeugsorkest (zondag: 13.30 en 15.00 uur   45 min.) Eucharistieviering (zaterdag 16.30 uur   zondag: 11.00 uur)
Datum   tijd:	Zaterdag 11 september: 11.00-16.00 uur Zondag 12 september: 12.30-16.00 uur
Adres:	Hoofdstraat 18, 7311 KB Apeldoorn
Toegankelijkheid:	Ook toegankelijk voor scootmobiel-, rolstoel- en rollatorgebruikers Houd rekening met betaald parkeren in de directe omgeving
Overig:	<a href="http://www.emmaus-apeldoorn.nl">www.emmaus-apeldoorn.nl</a>

### 03 OUDE KANTONGERECHT



Het kantongerecht is van 1838 tot 2002 het laagste niveau in de rechtspraak in Nederland. Het kanton (het rechtsgebied van de kantonrechter) wordt al in 1811 tijdens de Franse tijd ingevoerd en is zetel voor één rechter. Eerst is dit de vrederechter, later de kantonrechter. Na de afschaffing van het kantongerecht als zelfstandig gerecht, blijft Apeldoorn zittingsplaats voor de sector kanton van de rechtbank Zutphen. Hoewel het kantongerecht als instituut niet meer bestaat, zijn de meeste gebouwen bewaard gebleven.

Het kantongerecht aan de Stationsstraat is een ontwerp van architect Johan Frederik Metzelaar en dateert uit 1880. De eerste jaren is er in de directe nabijheid geen andere bebouwing, waardoor het een zeer prominente ligging aan het Marktplein heeft - net als het stadhuis en in die tijd ook het politiebureau. Dit gemeentelijk monument bevat elementen van de neorenaissance en het eclecticisme en is oorspronkelijk uitgevoerd in baksteen. In 1915 wordt het pand uitgebreid en worden de gevels van het

hoofdgebouw gepleisterd. Desondanks heeft het pand zijn historische karakter goed behouden. In het interieur zijn vooral het statige trappenhuis en de prachtige lampen in de hal het vermelden waard.



Tegenwoordig is in dit pand brasserie en Bed & Breakfast 'Het Oude Kantongerecht' gevestigd. Verrassend is de sfeervolle, zonnige stadstuin. Sinds 2007 is het een leer- en werkbedrijf voor mensen met een verstandelijke beperking en onderdeel van Stichting De Passerel.

Activiteit(en): Bezichtiging diverse binnenruimten  
Datum | tijd: Zaterdag 11 september | 11.00-17.00 uur  
Adres: Stationsstraat 168, 7311 MJ Apeldoorn  
Toegankelijkheid: Minder goed toegankelijk voor scootmobiel-, rollator-, en rolstoelgebruikers  
Houd rekening met betaald parkeren in de parkeergarage/in de directe omgeving  
Overig: [www.hetoudekantongerecht.nl](http://www.hetoudekantongerecht.nl)

## 04 VILLA SONNEVANCK

Dit rijksmonument aan de Deventerstraat is door zijn markante uitstraling bekend bij veel Apeldoorners. Inmiddels is in dit pand al bijna 35 jaar een Bed & Breakfast gevestigd waar gasten uit verschillende windstreken graag een nachtje logeren.

De forse dubbele villa op de hoek van de Deventerstraat (nummer 33) en de Jhr. Mr. G.W. Molleruslaan (nummer 2) is in 1901 gebouwd naar ontwerp van de bekende Apeldoornse architect Andries van Driesum.



Onder het venster van het deel aan de Deventerstraat is in een omlijsting van halfronde baksteen een tegeltableau te zien met drie gestileerde bloemen in Art Nouveau-stijl en de naam Sonnevank.

Bij de bouwstijl is sprake van overgangsarchitectuur waarin elementen uit zowel de Art Nouveau-stijl, de Chaletstijl als de Vakwerkstijl zijn verwerkt. De ornamentiek van het pand is opvallend; karakteristiek zijn de hangende, rijk bewerkte veranda en het glas-in-lood. Het interieur bevat onder meer een houten trap met gesneden balusters en een witmarmeren stookplaats met ingegraveerde en vergulde motieven in Art Nouveau-stijl. De voorkamer heeft een oorspronkelijk stucplafond.

Binnen 'De Parken' behoort dit pand tot de gangbare villatypen van rond 1900 die samen met de oudere en latere typen en stijlen zeer goed de ontwikkeling van de villabouw weergeven.

Activiteit(en):	Bezichtiging hal, voorkamer en kamers op de eerste verdieping
Datum   tijd:	Zaterdag 11 en zondag 12 september   11.00-17.00 uur
Adres:	Deventerstraat 33, 7311 LT Apeldoorn
Toegankelijkheid:	Minder goed toegankelijk voor scootmobiel-, rollator-, en rolstoelgebruikers Houd rekening met betaald parkeren in de parkeergarage/in de directe omgeving
Overig:	<a href="http://www.villasonnevanck.nl">www.villasonnevanck.nl</a>

## 05 SYNAGOGUE

Apeldoorn kent eind achttiende eeuw al een bescheiden joodse gemeenschap. In 1890 wordt voor joodse gezinnen in Apeldoorn een synagoge met aangrenzende leefruimte en een ritueel bad aan de Paslaan gebouwd naar een ontwerp van architect Jan Wijn.

In de nacht van 1 op 2 augustus 1941 steken NSB'ers de synagoge in brand, waarbij het gebouw grotendeels wordt verwoest. De meeste wetsrollen, veel kerksieraden en enkele glas-in-loodramen konden gelukkig worden gered.



Na de bevrijding keren ongeveer 150 joodse mensen naar Apeldoorn terug. De kleine joodse gemeente houdt de sjoeldiensten aanvankelijk vooral in woonhuizen, totdat op 28 februari 1960 de nieuwe synagoge (een ontwerp van C.A.W. Heuvelink) wordt ingewijd. Dit gemeentelijk monument is één van de weinige naoorlogse synagogen in Nederland en heeft een zakelijk functionele opzet. De gevels zijn verlevendigd met monumentale kunst van de Apeldoornse kunstenaar Harry Meek (1922-2012). Deze 14 reliëfs met symbolen verwijzen naar de 12 stammen van Israël, de stenen tafelen en de menora.



De diverse binnenruimtes hebben een sober maar degelijk karakter met kleurstellingen in blauw, grijs en wit. Het houtwerk en de meubilering van de liturgische ruimte zijn lichtbruin gebeitst.

De kunstenaar Tirza Verrips (1945) is de ontwerper van het Holocaustmonument (2005) dat voor het pand staat ter nagedachtenis aan de 592 joodse Apeldoorners die tijdens de Tweede Wereldoorlog door de bezetter zijn gedeporteerd en omgebracht.

Activiteit(en):	Bezichtiging synagoge en uitleg over het jodendom
Datum   tijd:	Zondag 12 september   11.00-17.00 uur
Adres:	Paslaan 18, 7311 AL Apeldoorn
Toegankelijkheid:	Ook toegankelijk voor scootmobiel-, rolstoel- en rollatorgebruikers Houd rekening met betaald parkeren in de parkeergarage/in de directe omgeving
Overig:	<a href="http://www.nigdestedendriehoek.nl/apeldoornsynagoge.html">www.nigdestedendriehoek.nl/apeldoornsynagoge.html</a>

## 06 SOCIËTEIT APELDOORN

De Sociëteit Apeldoorn is opgericht op 11 juli 1849. Het is één van de oudste sociëteiten van Nederland en de oudste vereniging van Apeldoorn en is voortgekomen uit handboogschutterij 'De Doelen van Koning Willem III'. In eerste instantie komen de leden bijeen in de bovenzaal van herberg De Arend aan de toenmalige Dorpsstraat en in Tivoli aan de Nieuwstraat. In 1879 laten ze een eigen accommodatie bouwen aan de Kerklaan; het ontwerp is van de architecten Van Gendt en Nieraad. In de loop der jaren is aan dit gebouw het nodige veranderd. Zo heeft Henk Wegerif een bestuurskamer gebouwd, te herkennen aan de hoge schoorsteen aan de rechter achterzijde van het pand.



Sinds 2018 heeft dit gemeentelijk monument een nieuwe eigenaar die het pand met oog voor detail gerestaureerd en ingrijpend verbouwd heeft. Vereniging de Sociëteit Apeldoorn gaat in dit pand letterlijk ondergronds. In het stijlvolle souterrain is naast plek voor lezingen en andere verenigingsactiviteiten, ook ruimte voor twee biljarts en twee kegelbanen.



Op de begane grond van deze unieke locatie is de ruimte volledig op maat gemaakt en ingericht voor restaurant Sizzles at the Park. Onder voorbehoud van eventuele coronamaatregelen kunt u hier dagelijks, en dus ook tijdens de Open Monumentendagen, genieten van al het lekkers dat de kaart biedt.

Activiteit(en):	Bezichtiging buitenzijde gebouw, inclusief fototentoonstelling Informatie en uitleg over het gebouw en over de restauratie (buiten bij de koffiekar, aan de achterkant van het pand) Bezichtiging Sociëteit: (via ingang achterzijde), inclusief uitleg sociëteitsleven; uitproberen kegelbanen en biljarts
Datum   tijd:	Sizzles at the Park: zaterdag 11 en zondag 12 september 11.00-17.00 uur Sociëteit: zaterdag 11 september   11.00-17.00 uur
Adres:	Kerklaan 17, 7311 AA Apeldoorn
Toegankelijkheid:	Sizzles at the Park: ook toegankelijk voor scootmobiel-, rolstoel- en rollatorgebruikers Sociëteit: met een traplift toegankelijk voor rollatorgebruikers; niet toegankelijk voor scootmobiel- of rolstoelgebruikers Houd rekening met betaald parkeren in de parkeergarage/in de directe omgeving
Overig:	<a href="http://www.sizzlesatthepark.nl">www.sizzlesatthepark.nl</a> <a href="http://www.societeitapeldoorn.nl">www.societeitapeldoorn.nl</a>

## 07 SOPHIAHUIS



Wie zich ooit afgevraagd heeft waar de Mariannalaan naar vernoemd is: naar Marianna Henriëtte van Muijden (1890-1971), geboren in Apeldoorn en dochter van de projectontwikkelaar Karel Willem van Muijden - en dus niet naar prinses Marianne. De heer Van Muijden koopt grond voor het bouwen van villa's en werkt bij die bouw veel samen met architect Andries van Driesum die ook de villa aan de Mariannalaan 8 ontwerpt. De villa is aanvankelijk Villa Christina genoemd, naar de eerste bewoonster die daar in 1902 met man, twee kinderen en diverse dienstbodes intrekt.

In 1946 zijn er plannen voor het stichten van huizen 'voor moeilijk opvoedbare jongens en meisjes die hun aanpassing aan het gewone maatschappelijke leven zouden dienen, bij voorkeur in grotere plaatsen met goede werkmogelijkheden'. In Apeldoorn wordt in 1947 aan de Mariannalaan zo'n huis voor meisjes geopend, Het Sophiahuis.

Dit karakteristieke pand biedt vanaf 1 juli 2015 onderdak aan wooninitiatief Villande: jongeren met een beperking worden net als alle andere kinderen 'volwassen'. Dan willen ook zij het ouderlijk huis verlaten en op eigen benen gaan staan. Dit kunnen zij niet alleen. Zij hebben een woon- en leefomgeving nodig waar de juiste begeleiding aanwezig is. Een huis waar zij, deel uitmakend van de samenleving, gezellig met elkaar kunnen wonen en zich thuis voelen. Naast deze locatie is Villande ook gehuisvest in het Meisjesweeshuis (zie pagina 15).



- Activiteit(en): [Bezichtiging buitenkant](#)  
[Ontvangst en informatie in de tuin](#)
- Datum | tijd: [Zaterdag 11 en zondag 12 september | 11.00-17.00 uur](#)
- Adres: [Mariannalaan 8, 7316 DV Apeldoorn](#)
- Toegankelijkheid: [Ook toegankelijk voor scootmobiel-, rollator- en rolstoelgebruikers](#)  
[Houd rekening met beperkte \(gratis\) parkeergelegenheid in de directe omgeving](#)
- Overig: [www.wooninitiatief-villande.nl](http://www.wooninitiatief-villande.nl)

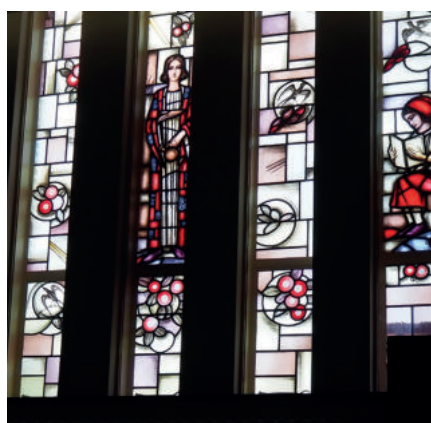
## 08 MEISJESWEESHUIS

Dit rijksmonument van de Apeldoornse architect A.G. Slijkhuis is in 1935 als Meisjesweeshuis gebouwd. Met een architectuur die afwijkt van de monumentale bouw en meer traditionele bebouwing in de directe omgeving, is het een unieke blikvanger.

Het Meisjesweeshuis vindt zijn oorsprong in een stichting van J.H. van Kinsbergen (1735-1819), de weldoener van landgoed Welgelegen die in 1810 een boerderij bestemt voor onderdak aan acht weesmeisjes. In 1866 wordt aan de huidige Koninginnelaan een nieuw weeshuis gebouwd, dat in 1935 in opdracht van het College van Regenten en Regentessen van het Nederlands Hervormd Meisjes Weeshuis in Apeldoorn vervangen wordt door het huidige. In de jaren '50 fungeert het als kraamkliniek, daarna als revalidatiecentrum en in 1981 wordt het naar plannen van dezelfde architect omgevormd tot kinderdagverblijf. Sinds 1 april 2018 is hier wooninitiatief Villande gehuisvest dat ook een locatie heeft in het Sophiahuis (zie pagina 14).



Het pand heeft een zakelijke bouwstijl die typerend is voor de periode tussen de beide wereldoorlogen: sobere vormgeving, een forse overstekende kap, een portiek met dubbele deuren, en ramen die in ijzer zijn uitgevoerd. Het interieur is sober en degelijk. In het trappenhuis bevinden zich de originele glas-in-loodramen met afbeeldingen die de oorspronkelijke functie van het gebouw verbeelden. De ramen hebben motieven die (in die tijd) horen bij opvoeding, ontspanning en opleiding van kinderen: een naaimachine, een uil, bloemen en een tennisracket. De vijf panelen op de verdieping verbeelden een vrouwenfiguur met schaal en wijnkruid, een breiende vrouw, een lezend weesmeisje, fruit- en bladmotieven en vogels.



Activiteit(en): Bezichtiging monumentale trappartij met glas-in-loodramen  
Uitleg door enkele bewoners en begeleiders van Villande  
Doorlopende vertellingen door het Vertelgenootschap Apeldoorn

Datum | tijd: Zaterdag 11 en zondag 12 september | 11.00-17.00 uur

Adres: Koninginnelaan 43, 7315 BL Apeldoorn

Toegankelijkheid: Ook toegankelijk voor scootmobiel-, rollator- en rolstoelgebruikers  
Houd rekening met beperkte (gratis) parkeergelegenheid in de directe omgeving

Overig: [www.wooninitiatief-villande.nl](http://www.wooninitiatief-villande.nl)  
[www.meisjesweeshuisapeldoorn.nl](http://www.meisjesweeshuisapeldoorn.nl)



## 09 DE NOORDERKERK

De Noorderkerk van de PKN Gemeente (voorheen Gereformeerde Gemeente) aan de Piet Joubertstraat is in 1898 gebouwd ter vervanging van de te klein geworden gereformeerde kerk aan de Loolaan. Het is een ontwerp van de Apeldoornse architect Jan Wijn; de aannemer is P. Oldenhof. De eerste steen wordt 28 september 1898 gelegd door H. Beekman.

Het indrukwekkende gebouw is ontworpen in neogotische stijl, compleet met boogvensters en zowel aan binnen- als buitenzijde rijkelijk voorzien van ornamenten. Het dakbeschoot van de kerkruimte is uitgerust met fraaie houten tongewelven, met in Nederland zeldzaam toegepaste hamerbalkspanten die op de kruising samenkomen in een stergewelf. Boven de ingangspartij aan de westzijde en in de zuidgevel bevinden zich prachtige glas-in-loodramen. Het fraaie orgel met een versierde balustrade dateert uit 1908 en is gebouwd door Van Leeuwen.



In 1997 wordt de kerk buiten gebruik gesteld, waarna het verkocht wordt aan een ondernemer die er in 2004/2005 kantoorruimtes in maakt. Momenteel wordt het kerkgebouw wederom verbouwd, nu tot 16 woonappartementen. De meest kenmerkende elementen in het interieur, zoals de houten gewelven, het glas-in-lood en het orgel, blijven gelukkig in takt. Wonen in dit fraaie gebouw wordt een bijzondere ervaring, waarvan bezoekers tijdens de Open Monumentendagen alvast een indruk krijgen.

Activiteit(en):	Bezichtiging voormalige kerkzaal Presentatie bouwplannen
Datum   tijd:	Zaterdag 11 en zondag 12 september   11.00-17.00 uur
Adres:	Piet Joubertstraat 4, 7415 AV Apeldoorn
Toegankelijkheid:	Zeer beperkt toegankelijk voor rolstoel- en rollatorgebruikers; niet toegankelijk voor scootmobielgebruikers

## 10 GROTE KERK

De groei van het dorp Apeldoorn na de Franse overheersing maakt de bouw van een nieuwe kerk noodzakelijk. Koning Willem I verblijft regelmatig op Paleis Het Loo en hij besluit om deze nieuwe kerk te financieren, mits deze halverwege het paleis en het centrum van Apeldoorn wordt gebouwd.

Deze nieuwe kerk wordt in 1842 in gebruik genomen, maar wordt in 1890 volledig door brand verwoest. Op de fundamenteën wordt twee jaar later door aannemer Chris Wegerif en naar een ontwerp in renaissancestijl van de Rotterdamse architect Jan Verheul de huidige kerk gebouwd. Dankzij een voor die tijd vernuftige constructie met trekstangen wordt het zichtveld binnen de kerk niet belemmerd door pilaren. Indrukwekkend zijn de prachtige preekstoel en de Koninginnebank.

De eerste steen wordt in 1891 door de 10-jarige prinses Wilhelmina gelegd. Samen met haar moeder, koningin Emma, woont zij op zondag 25 september 1892 de eerste kerkdienst bij waarmee de kerk officieel in gebruik genomen wordt. Tot op hoge leeftijd bezoekt Wilhelmina veelvuldig de kerkdiensten in de Grote Kerk.

De kerk wordt niet alleen intensief gebruikt voor kerkdiensten, maar bijvoorbeeld ook voor concerten, evenementen en kunstexposities.



Activiteit(en):	Bezichtiging kerkgebouw Expositie 'Het onzichtbare zichtbaar' van Wouter Bloemendal Nationale Orgeldag; mogelijkheid tot het bespelen van het orgel (zaterdag: 11.00-15.00) Slotconcert Nationale Orgeldag (zaterdag: aanvang 16.00 uur) Optreden Maat Saxofoon Quartet (zondag)
Datum   tijd:	Zaterdag 11 september: 11.00-16.30 uur Zondag 12 september: 11.30-16.30 uur
Adres:	Loolaan 16, 7315 AB Apeldoorn
Toegankelijkheid:	Ook toegankelijk voor scootmobiel-, rolstoel- en rollatorgebruikers Gratis parkeren op eigen terrein en langs Loolaan beperkt mogelijk
Overig:	<a href="http://www.grotekerkapeldoorn.nl">www.grotekerkapeldoorn.nl</a>

## 11 VAN KINSBERGENSTRAAT 1A

Apeldoorn staat niet direct bekend om zijn historische binnenstad, maar veel panden zijn verborgen juweeltjes. Kijk tijdens een bezoek aan het centrum eens omhoog en ontdek de herinneringen aan een luisterrijk verleden, statige panden met allure.

De licht gekromde Van Kinsbergenstraat is de best bewaarde winkelstraat in het centrum. De zuidelijke gevelwand, ontstaan als gevolg van de verkaveling van landgoed Randerode, heeft veel van zijn oorspronkelijke pracht behouden.

Dit rijksmonument (1901) is een goed gerestaureerd voorbeeld van een winkel-/woonhuis met een fraai uitgevoerde winkelpui uit de laat negentiende eeuw. Vooral in combinatie met het

naastgelegen pand op nummer 3

heeft het een sterk beeldbepalende waarde. Het is gebouwd in de karakteristieke overgangsarchitectuur met invloeden van de vakwerkstijl, zoals te zien is aan de houten erker die wordt bekroond door een met leien gedekte naaldspits met een gestileerde zinken kruisbloem. De winkelpui op de begane grond is in de jaren '80 gerestaureerd. Bij restauratie van het interieur zijn op de eerste verdieping muurschilderingen tevoorschijn gekomen.

Davoud Mirbagheri is onder andere eigenaar van dit pand en heeft meer historische panden in oude glorie hersteld, zoals Hoofdstraat 133 en 154 en Deventerstraat 5A en 5B. De gemeente Apeldoorn ondersteunt deze initiatieven met het Gevefonds dat bedoeld is om de uitstraling van de Apeldoornse binnenstad te versterken.



Activiteit(en):	Bezichtiging buitenzijde gebouw Bezichtiging overloop met wandschilderingen op 1e verdieping
Datum   tijd:	Zaterdag 11 en zondag 12 september   11.00-17.00 uur
Adres:	Van Kinsbergenstraat 1A, 7311 BL Apeldoorn
Toegankelijkheid:	Niet toegankelijk voor rollator-, rolstoel- of scootmobielgebruikers
Overig:	<a href="http://www.monumentenregister.cultureelerfgoed.nl/monumenten/514543">www.monumentenregister.cultureelerfgoed.nl/monumenten/514543</a>

## 12 SPRENGENDORP EN SPRENGENPARKLAAN



### Sprengendorp

De buurt Sprengendorp is in de periode 1918 - 1923 als volkswoningbouw-complex ontwikkeld door woningbouwvereniging De Goede Woning en bestaat in totaal uit 141 woningen. Het ontwerp is van architect J.J. Klosters. Om de huur van deze woningen laag te houden worden rijtjeswoningen gebouwd - de eerste in Apeldoorn. Daarnaast is het in Nederland ook de eerste keer dat blokken rijtjeshuizen geschakeld worden.

De buurt is ruim opgezet als een tuindorp, met veel groen en omgeven door fraaie parken. Al snel na de bouw ontstaat hier een echte volksbuurt waar iedereen elkaar kent en voor elkaar klaarstaat. Mede door de kleur van de bakstenen en de dakpannen staat het ook bekend als 'Het rode dorp'. De saamhorigheid is altijd gebleven en de buurt heeft een actieve belangenvereniging die ook tal van activiteiten organiseert. Zo is er in het clubhuis 'Ons Sprengenhonk' ruimte voor jeugdclubs en worden er onder andere regelmatig kaart- en bingoavonden en vergaderingen georganiseerd.

In 1984 wordt het Sprengendorp als eerste buurt in Apeldoorn in zijn geheel uitgeroepen tot gemeentelijk monument. De laatste renovatie van de woningen, de straten en het groen heeft plaats in 2008.

Het Sprengendorp staat ook bekend om zijn verhalen en deze zijn in 2012 als kunstproject verzameld en in de voortuinen voorgedragen. De verhalen zijn als immaterieel erfgoed in boekvorm uitgegeven in 'Huis, het verhaal van het dorp'; een selectie daarvan is te beluisteren via [www.kunstconstructie.nl/nl/ruimtelijk-werk/sprengendorp](http://www.kunstconstructie.nl/nl/ruimtelijk-werk/sprengendorp).



Activiteit(en):	Doorlopend rondleidingen (circa 30 minuten) door de wijk door stadsgidsen van het Apeldoorns GidsenCollectief Fototentoonstelling in 'Ons Sprengenhonk'
Datum   tijd:	Zaterdag 11 en zondag 12 september   11.00-16.00 uur
Adres:	Ons Sprengenhonk: Wolweg 35C, 7312 BW Apeldoorn
Toegankelijkheid:	Ook toegankelijk voor scootmobiel-, rolstoel- en rollatorgebruikers Gratis parkeren in directe omgeving mogelijk; toegang vanaf de Asselsestraat
Overig:	Toiletten in het clubhuis (voor noodgevallen) aanwezig

### Sprengerparklaan

Aan de Sprengerparklaan worden in 1954 drie blokken met in totaal 144 woningen gebouwd naar ontwerp van de architecten J.G. en P.K. Mensink. Dit zijn de eerste portiekflats van Apeldoorn en deze zijn bedoeld voor hogere militairen die in de Willem III Kazerne gelegerd zijn. De drie blokken op een rij vormen samen een mooie expressieve wand langs de rand van het Sprengerpark.

De gebouwen kenmerken zich door hun robuuste uitstraling van steen en cement, de ornamenten in de ramen van de trappenhuisen, de uitkragende dakrand en door de fraaie balkons. De abstracte portiekentrees zijn in 1987 toegevoegd.

Van 2012 tot 2015 zijn de flats fraai gerenoveerd, de gevels gereinigd, de kozijnen vervangen naar oorspronkelijke indeling in hout en is isolatie en ventilatie aangebracht. Dit hele complex is in 2008 uitgeroepen tot gemeentelijk monument.



## 13 THEEHUIS - STADSPARK BERG & BOS

Het Theehuis aan de Boschvijver is in 1948 gebouwd ter gelegenheid van de bloemententoonstelling in Stadspark Berg & Bos. Nicolaas Petrus de Koo, grafisch vormgeving en interieurarchitect, ontwerpt het speciaal voor deze tentoonstelling. De Koo is vooral bekend geworden door zijn ontwerpen voor de PTT, het tegenwoordige PostNL. Het Theehuis is één van de weinig bewaard gebleven architectonische ontwerpen van zijn hand.



Vanaf het Theehuis kijkt u uit over de Boschvijver die in de crisisjaren (1930) als werkverschaffingsproject is gegraven. Tot in de negentiende eeuw ligt hier een waterleiding om de fontein en waterwerken van Paleis Het Loo van water te voorzien.

Het houten gebouw heeft een opvallende rieten kapconstructie met ramen aan beide zijden vanwege het doorzicht naar de vijver. Jarenlang is het Theehuis als horecalocatie gebruikt en veel Apeldoorners hebben hier poffertjes gegeten of hun eerste vakantiebaantje gehad. In 2017 is het Theehuis gerestaureerd en gemeentelijk monument geworden.

Tussen 1921 en 1950 stond er ook al een Theehuis in Berg & Bos, maar niet aan de bosvijver. Deze 'Theetuin Berg en Bosch' was gelegen op de plek waar nu de sportvelden van de Berg en Boschool zijn.



Activiteit(en):	Foto-expositie over Landgoed Berg en Bos in en rond het Theehuis Kinderspeurtocht met GPS Ontdekkingsstocht voor 'jonge archeologen' Vertellingen door het Vertelgenootschap Centrale informatiepunt
Datum   tijd:	Zaterdag 11 en zondag 12 september   11.00-17.00 uur
Adres:	J.C. Wilsaan 21, 7313 HK Apeldoorn
Toegankelijkheid:	Ook toegankelijk voor scootmobiel-, rolstoel- en rollatorgebruikers Houd rekening met betaald parkeren in de directe omgeving (parkeerplaats Stadspark Berg & Bos/Apenheul/Boschbad)
Overig	<a href="http://www.accre.nl/portfolio/theehuis">www.accre.nl/portfolio/theehuis</a>

## 14 OPENLUCHTBAD BOSCHBAD

De gemeenteraad bespreekt in 1933 het voorstel voor een natuurbad voor gemengd zwemmen dat ook op zondag open is om zo de aantrekkelijkheid van Apeldoorn als vakantieoord te vergroten. Dit plan krijgt niet de meerderheid van de stemmen. Een gewijzigd voorstel met openstelling op zondag vanaf 13.00 uur en aparte bassins voor dames en heren wordt wel aangenomen. In 1934 wordt het Boschbad, het grootste openluchtbad van Nederland, als gemeentelijke zweminrichting aangelegd.



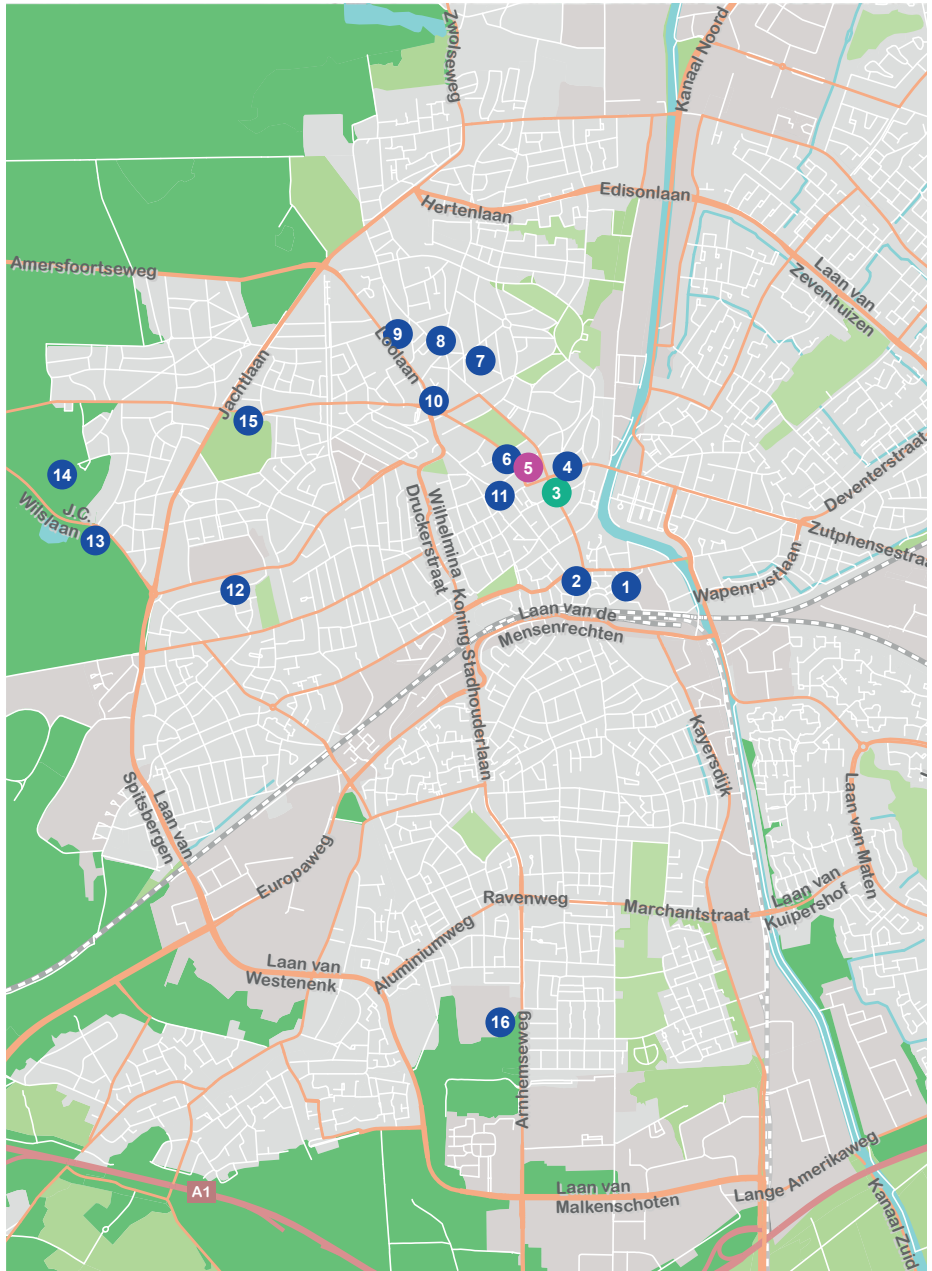
De eerste jaren wordt de vijver van Stadspark Berg & Bos gebruikt als verwarmingsbassin waarbij het water door een elektrische pompinstallatie uit de vijver in het Boschbad gepompt wordt. Na de Tweede Wereldoorlog wordt een waterzuiveringsinstallatie aangelegd en het water is zo helder, dat het zwembad in de jaren vijftig de naam Kristalbad krijgt. Vanaf 2011 heeft dit openluchtbad weer zijn oorspronkelijke naam.

Op 26 november 1944 verongelukt een Amerikaanse bommenwerper in de kanovijver van het Boschbad. De 24-jarige piloot weet een ramp te voorkomen door zijn toestel hier neer te laten storten, net buiten de rand van de bebouwde kom van Apeldoorn. Een monument aan de rand van de kanovijver herinnert aan dit ongeluk.

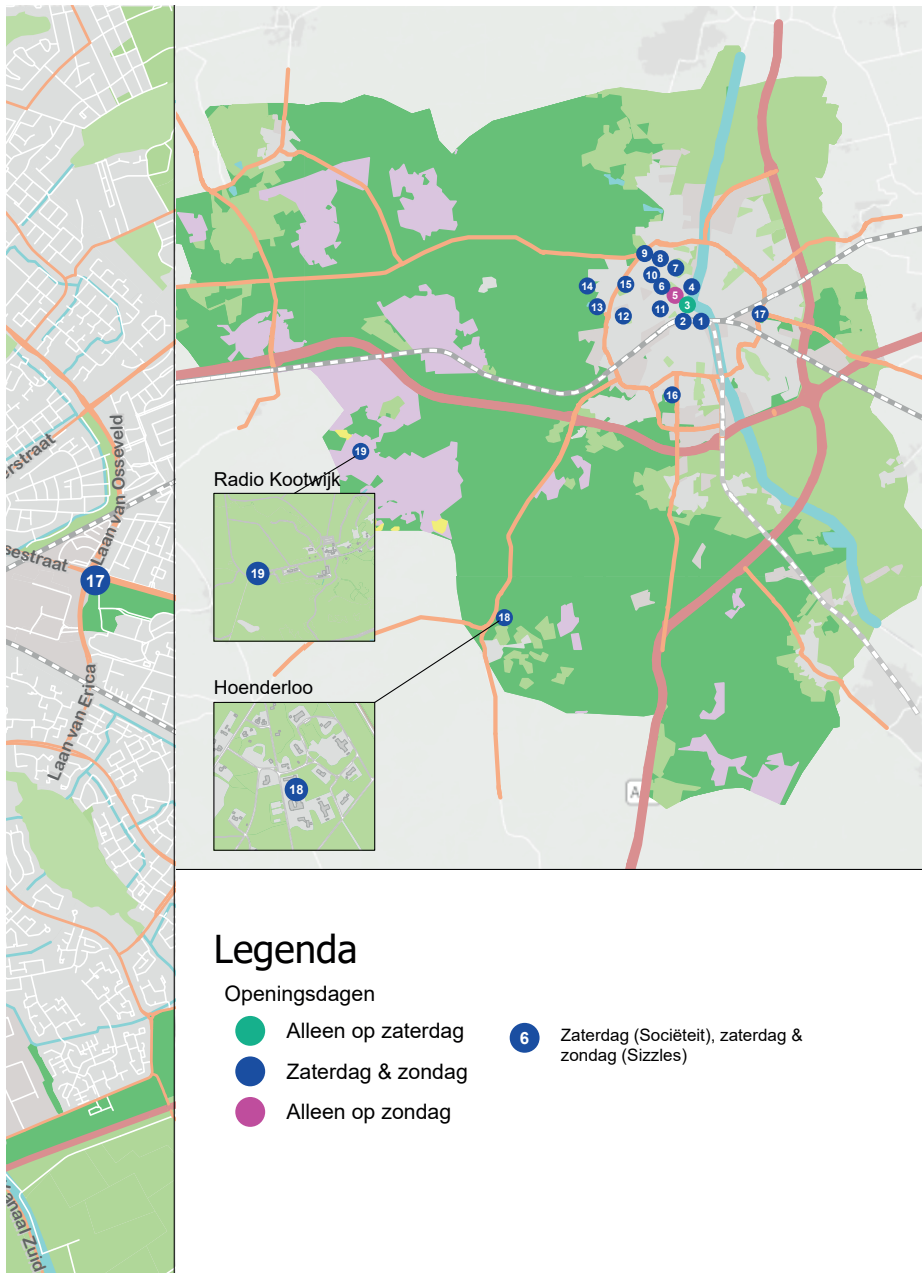


Activiteit(en):	Wandelroute met expositie 'Boschbad door de jaren heen', mogelijkheid om de machinekamer te bekijken, kano te varen en te midgetgolven (in samenwerking met Accres) Optreden orkest De Ereprijs + demonstratie muziekinstrumenten voor kinderen (zaterdag: 12.00, 13.30 en 14.30 uur)
Datum   tijd:	Zaterdag 11 en zondag 12 september   11.00-17.00 uur
Adres:	Felualaan 29, 7313 GM Apeldoorn
Toegankelijkheid:	Grotendeels ook toegankelijk voor scootmobiel-, rolstoel- en rollatorgebruikers Houd rekening met betaald parkeren in de directe omgeving (parkeerplaats Stadspark Berg & Bos/Apenheul/Boschbad)
Overig:	<a href="http://www.boschbad.nl">www.boschbad.nl</a>

# PLATTEGROND







## 15 ALGEMENE BEGRAAFPLAATS SOERENSEWEG

De monumentale begraafplaats aan de Soerenseweg is meer dan 120 jaar oud. Het poortgebouw en de vrijwel ongewijzigde parkachtige aanleg van het zeshoekige terrein met een grote verscheidenheid aan grafmonumenten vormen samen een prachtig geheel. Zowel de begraafplaats als het poortgebouw zijn rijksmonument.



Het poortgebouw is door de Apeldoornse aannemer Chris Wegerif in 1896 opgetrokken in neorenaissancestijl naar een ontwerp van de eveneens Apeldoornse architect Jan A. Wijn. Burgemeester J.A. van Hasselt, die zich sterk inzet voor de aanleg van de begraafplaats, overlijdt op 8 mei 1897 aan een hartaanval - drie dagen voordat zijn 25-jarig ambtstermijn gevierd wordt. Op 12 mei wordt hij als eerste begraven op de nieuwe begraafplaats, ruim voor de geplande officiële ingebruikname op 1 januari 1990. Zijn graf ligt op een prominente plek in het hart van de begraafplaats, omringd door een groep bomen die toen geplant zijn.

De begraafplaats heeft zich ontwikkeld tot een groots monumentaal gebied met een weldadige natuur. Er liggen tal van mensen begraven die van grote betekenis zijn voor Apeldoorn, zowel in het bestuur, de middenstand als de industrie van de stad. Bij een rondwandeling zult u dan ook vele bekende namen tegenkomen. Tijdens de Open Monumentendagen is een korte route (30-40 minuten) met bordjes gemarkeerd; een uitgebreide route is te downloaden via [www.monumentendagenapeldoorn.nl](http://www.monumentendagenapeldoorn.nl).

Activiteit(en):	Bewegwijzerde wandelroute langs een selectie graven (30-40 minuten)
Datum   tijd:	Zaterdag 11 en zondag 12 september   11.00-17.00 uur
Adres:	Soerenseweg 71, 7314 JE Apeldoorn
Toegankelijkheid:	Ook toegankelijk voor scootmobiel-, rolstoel- en rollatorgebruikers Gratis parkeren in de directe omgeving mogelijk Fietsenrekken direct voor en na de ingang links
Overig:	Via <a href="http://www.monumentendagenapeldoorn.nl">www.monumentendagenapeldoorn.nl</a> is een uitgebreide wandelroute te downloaden Via <a href="http://www.natuurlijkapeldoorn.nl">www.natuurlijkapeldoorn.nl</a> is een wandelroute met nadruk op de natuur te downloaden: 'ommetje begraafplaats' Bezoekerstoilet aanwezig (links achter de aula)

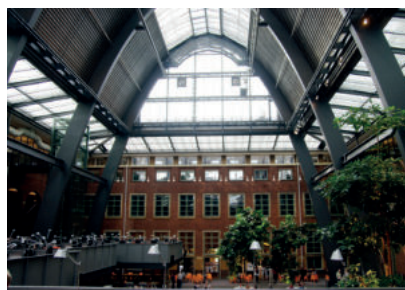
## 16 DE POLITIEACADEMIE

Sinds 1975 worden in dit gebouw politiemensen opgeleid. Naast het basispolitieonderwijs worden hier ook vakspecialistische opleidingen gegeven en seminars verzorgd; ook is hier een (internationale) onderzoeksafdeling gevestigd.

Op het terrein, dat circa 1,5 km<sup>2</sup> groot is, bevindt zich ook een sporthal en een oefenpand waar onder andere getraind wordt in aanhoudingen, optreden in groepen en hulpverlening. Deze locatie dient vanaf 2004 als concernlocatie van de vele locaties voor politieonderwijs in Nederland.

In 1935 doet dit pand dienst als klein seminarie waar jongens de vooropleiding tot priester volgen. De Duitsers nemen het in 1942 in gebruik als kazerne en rijkschool; het gebouw blijft tot oktober 1944 in handen van de Duitsers. Het gebouw wordt net op tijd teruggegeven: na het bombardement op het station van Apeldoorn dient het als noodhospitaal. De oorspronkelijke bewoners, de jonge mannen die de vooropleiding tot priester volgden, keren in 1946 weer terug naar hun seminarie.

Door een teruglopend leerlingenaantal wordt het complex in 1973 gesloten. Door de jaren heen zijn gelukkig veel mooie en authentieke details van dit bijzondere monument bewaard gebleven.



Activiteit(en):	Bezichtiging atrium, congreszaal en kapel via aangegeven looproute Tentoonstelling van diverse uniformen en voertuigen Uitleg en achtergrondinformatie door vrijwilligers academie
Datum   tijd:	Zaterdag 11 en zondag 12 september   11.00-17.00 uur
Adres:	Arnhemseweg 346-348 , 7334 AC Apeldoorn
Toegankelijkheid:	Ook toegankelijk voor scootmobiel-, rolstoel- of rollatorgebruikers Gratis parkeren op eigen terrein
Overig:	<a href="http://www.politieacademie.nl">www.politieacademie.nl</a>

## 17 HET APELDOORNSCHE BOSCH



In 1909 wordt het Apeldoornsche Bosch in gebruik genomen, een Joods-psihiatrische verpleeginrichting waar patiënten volgens de voorschriften en tradities van de joodse godsdienst verzorgd worden. Het Apeldoornsche Bosch is opgericht door de Vereniging Centraal Israëlitisch Krankzinnigengesticht (CIK). De locatie is gekozen vanwege de ligging in de groene omgeving van Apeldoorn, met z'n de schone lucht, rust en ruimte. Bovendien is Apeldoorn voor familieleden vanuit Amsterdam, waar de meeste patiënten

vandaan komen, met de Oosterspoorweg goed te bereiken. De indeling van het terrein is een ontwerp van landschapsarchitect K.C. van Nes die later ook tekent voor het ontwerp van Stadspark Berg & Bos. De gebouwen zijn ontworpen door de architecten E.M. Rood en F.W.M. Poggenbeek, beiden medeoprichters van CIK.

### Het keukengebouw

Het complex omvat naast het hoofdgebouw en drie verpleeggebouwen ook een vrouwenpaviljoen, synagoge, keukengebouw, wasgebouw annex linnenkamer en twee woonvilla's voor de directie. De meeste van die gebouwen zijn helaas in de jaren '70 gesloopt en vervangen door nieuwbouw. De vier nog resterende oorspronkelijke gebouwen langs de Zutphensestraat zijn rijksmonument; deze worden momenteel herontwikkeld en krijgen wederom een zorgbestemming. Tijdens de Open Monumentendagen is het keukengebouw (één van deze vier gebouwen) te bezichtigen; hierin zijn nog enkele typisch Joodse kenmerken te zien.

Activiteit(en):	Bezichtiging deel van het voormalig keukengebouw
Datum   tijd:	Zaterdag 11 en zondag 12 september   11.00-17.00 uur
Adres:	Laan van Groot Schuylenburg 200
Toegankelijkheid:	Beperkt toegankelijk voor scootmobiel-, rolstoel- en rollatorgebruikers Parkeren op eigen terrein niet mogelijk; parkeergelegenheid aan de overzijde van de Laan van Erica (Omnisport) Op het terrein mag wel gefietst worden; het Keukengebouw is vanaf de Zutphensestraat lopend of per fiets bereikbaar (via fietspad tegenover de Kasteellaan)
Overig:	In het Keukengebouw zijn geen toiletten en/of stromend water beschikbaar <a href="http://www.apeldoornschebosch.nl">www.apeldoornschebosch.nl</a>

## Herinneringscentrum Apeldoornsche Bosch

In de dertiger jaren wordt Het Apeldoornsche Bosch aan de westzijde uitgebreid met onder andere een aantal woonpaviljoens en dienstgebouwen voor het Paedagogium Achisomog ('mijn broeder tot steun'). Hier wonen Joodse zwakzinnige kinderen en kinderen met opvoedingsmoeilijkheden, die hier ook onderwijs krijgen. Na de Tweede Wereldoorlog fungeert het als opvanghuis voor Joodse weeskinderen.

In de voormalige directeurswoning is nu Herinneringscentrum Apeldoornsche Bosch gevestigd; hier komt u meer te weten over het leven in Het Apeldoornsche Bosch en over de gruwelijke ontruiming van het Apeldoornsche Bosch door de nazi's in januari 1943.



Omdat er na de Tweede Wereldoorlog nauwelijks Joodse patiënten zijn, wordt Het Apeldoornsche Bosch in 1952 overgenomen door de christelijk-psychiatrische instelling 's Heeren Loo dat de naam wijzigt in Groot Schuylenburg.

Verdeeld over het terrein staan 12 informatiepanelen die een goed beeld geven van het leven in Het Apeldoornsche Bosch in de jaren tot de oorlog. Bij deze panelenroute is een audiotour te downloaden via [www.ab75.nl](http://www.ab75.nl).

- Activiteit(en):** [Bezichtiging Herinneringscentrum Apeldoornsche Bosch](#)  
[Route langs informatiepanelen op het terrein van Groot Schuylenburg](#); ook te beluisteren via de bijbehorende audiotour ([www.ab75.nl](http://www.ab75.nl))
- Datum | tijd:** Zaterdag 11 en zondag 12 september | 11.00-17.00 uur
- Adres:** Zutphensestraat 76/hoek Laan van Erica
- Toegankelijkheid:** Niet toegankelijk voor scootmobiel-, rolstoel- of rollatorgebruikers  
Parkeren op eigen terrein niet mogelijk, wel aan de overzijde van de Laan van Erica (terrein Omnisport)  
Fietsen en wandelen op het terrein is wel toegestaan; afstand tussen Herinneringscentrum en Keukengebouw is ruim 1 kilometer
- Overig:** [www.apeldoornschebosch.nl](http://www.apeldoornschebosch.nl)

## 18 DE HOENDERLOO GROEP

Op dit terrein van voormalig Jongenshuis Hoenderloo vindt u gebouw Kampheuvel dat gebouwd is voor de Stichting Doorgangshuis Hoenderloo ('Het Jongenshuis') die opgericht is in 1851. De eerste steen is in 1930 gelegd door de heer Van Eeghen jr. Tot 1 januari 2021 is hier een internaat met vakopleidingen gevestigd waar jongeren wonen en opgeleid worden die niet thuis kunnen wonen.

Tijdens de Open Monumentendagen is in het Meeting Point (voormalige Meester Gangelschool) een expositie te zien over '170 jaar Het Jongenshuis'. Ook het kleinste huis van Hoenderloo is dit weekend te bezoeken. In deze voormalige dienstwoning is een museum ingericht waar onder andere foto's en attributen van de schrijver Den Doolaard (alias van Spoelstra) te zien zijn. Er wordt uitleg gegeven over de vroege prefab-bouw waarvan een voorbeeld te zien is in het pand tegenover dit museum, De Arcke. Daarnaast zijn de Heldringkerk en de naastgelegen begraafplaats te bezichtigen; deze maken deel uit van de geschiedenis van Het Jongenshuis. Een groot aantal gebouwen wordt momenteel gerestaureerd nadat het hele domein van eigenaar is gewisseld.

Het mooie, landschappelijke terrein is vrij toegankelijk, zowel lopend als met de fiets. Tijdens deze ontdekkingstocht kunt u via uw smartphone een podcast beluisteren met korte interviews en informatie die een indruk geven van het dagelijkse wel en wee van gezinnen, jongeren en de leiding van Het Jongenshuis. Deze podcast is te vinden op [www.hoenderloo.nl](http://www.hoenderloo.nl) en via deze QR-code:



Activiteit(en): Expositie '170 jaar Het Jongenshuis' in het Meeting Point  
Foto's en attributen van schrijver Aard den Doolaard en uitleg  
over houten prefab bouw op het terrein in museum De Arcke  
Openstelling andere gebouwen nog onder voorbehoud; alle niet-  
bewoonde panden zijn wel vanaf buiten te bekijken  
Beluisteren podcast met interviews met voormalige bewoners  
Wandelen en fietsen over het terrein

Datum | tijd: Zaterdag 11 en zondag 12 september | 11.00-17.00 uur

Adres: Kampheuvellaan/hoek Nijegaardeweg, 7351 DA Hoenderloo  
Komende vanaf Apeldoorn (Otterloseweg) slaat u linksaf de  
brouwersweg op; na 800 meter slaat u rechtsaf en rijdt u het  
terrein op; na 500 meter ziet u het Meeting Point

Toegankelijkheid: Het Meeting Point is beperkt toegankelijk voor scootmobiel- en  
rolstoelgebruikers; rollatorgebruikers kunnen eventueel met  
ondersteuning de paar traptreden opgeholpen worden  
Gratis pendelbus vanaf station Apeldoorn naar het Meeting Point  
(en vice versa; zie pagina 38 voor de tijden)  
Parkeren op eigen terrein mogelijk, bij voorkeur achter het  
Meeting Point; daarnaast is parkeren (beperkt) mogelijk nabij  
kruising Weikamperweg/Arckelaan

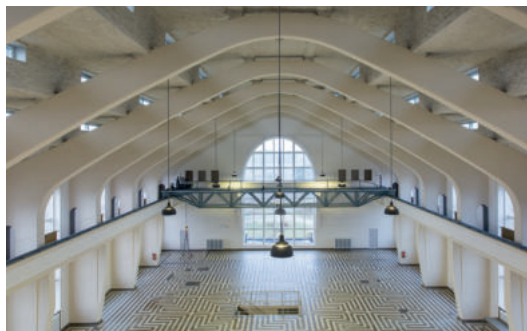
Overig: Horeca in het centrum van Hoenderloo  
[www.hoenderloo.nl](http://www.hoenderloo.nl)



## 19 VOORMALIG ZENDSTATION RADIO KOOTWIJK

Radio Kootwijk is een voormalig zenderpark, gelegen in één van de mooiste en meest uitgestrekte natuurgebieden van Nederland - de Veluwe. Het zendstation vormt in de eerste helft van de twintigste eeuw een belangrijke communicatieverbinding tussen Nederland en haar toenmalige koloniën, met name Nederlands-Indië.

Met de bouw van dit eclectische gebouw is gestart in 1918. Het is voor een groot deel gebaseerd op het zendstation van het Duitse Telefunken in Nauen en heeft kenmerken van zowel art deco de Amsterdamse school als het Duitse expressionisme. Het is een ontwerp van architect Julius Maria Luthmann (1890-1973) die zich heeft laten inspireren door werk van de Finse architect



Eliel Saarinen en door het beeld van een Egyptische sfinx. De bekendste bijnaam van dit zendstation is 'de Kathedraal'; ook wordt het meermaals vergeleken met de Grote Kerk van Veere in Zeeland. In het oog springend is het geometrische patroon van de tegelvloer in de zenderzaal waarin de architect bewust een foutje, een zogeheten handtekening, heeft verwerkt.

Tegenwoordig is Radio Kootwijk een evenementen- en vergaderlocatie met een totaal eigen karakter. De monumentale gebouwen die hier staan, hebben nieuwe functies gekregen waarbij het omringende landschap wordt gekoesterd en verder ontwikkeld.

De Theaterloods Radio Kootwijk is de voormalige werkloods van het zendstation en het is als gemeentelijk monument verbouwd tot sfeervol theater. Tijdens de Open Monumentendagen is dit gebouw uitsluitend van buitenaf bekijken. Met behulp van de verschillende QR-codes die rondom het gebouw te vinden zijn, komt u meer te weten over het verleden en over de huidige invulling van het monument dat nu een kuuroord voor werk, leven en liefde is.

Op het terrein kunt u een kijkje nemen in het atelier van kunstenaar Joost van Veldhuizen die met zijn ontwerpen 'Table Heel Groot' en 'Cradle Noach' internationale bekendheid verwerft. Deze ontwerpen zijn ook terug te vinden in het hoofdgebouw.



**Activiteit(en):** Bezoek hoofdgebouw: gidsen vertellen in de zenderzaal over de geschiedenis van Radio Kootwijk  
Bewoners uit het dorp staan met hun kraampjes in de nissen van het voormalige zendstation en verzorgen ook de catering  
Bezichtiging watertoren (exterieur)  
Bezichtiging De Theaterloods (exterieur) met QR-codes  
Bezoek atelier Joost van Veldhuizen (VanJoost)

**Datum | tijd:** Zaterdag 11 en zondag 12 september | 11.00-16.00 uur

**Adres:** Radioweg 1, Radio Kootwijk

**Toegankelijkheid:** Radio Kootwijk is niet rechtstreeks bereikbaar met de auto, wel per fiets  
Gratis pendelbus vanaf station Apeldoorn naar parkeerplaats achter voormalig hotel Radio Kootwijk (en vice versa; zie pagina 38 voor de tijden)  
Parkeren mogelijk op parkeerplaatsen bij de Schaapskooi Hoog Buurlo en vanaf kruispunt Turfbergweg/Alverschotenseweg (ijscokar); daarvandaan vertrekken pendelbussen naar Radio Kootwijk  
Gebouw A is beperkt toegankelijk voor mindervaliden (t/m eerste verdieping)

**Overig:** [www.hierradiokootwijk.nl](http://www.hierradiokootwijk.nl)  
[www.vanjoost.nl](http://www.vanjoost.nl)  
[www.detheaterloods.nl](http://www.detheaterloods.nl)



## VERKEERSPLAN RADIO KOOTWIJK

### **Geen toegang met de auto; maak gebruik van gratis pendelbussen**

Tijdens de Open Monumentendagen is autoverkeer (in de buurt van) Radio Kootwijk niet toegestaan. Er rijden gratis pendelbussen tussen station Apeldoorn en Radio Kootwijk (en v.v.) en vanaf verschillende parkeerplaatsen in de directe omgeving. Houd rekening met eventuele wachttijden.

Mindervaliden mogen op vertoon van hun mindervalidekaart doorrijden en hun auto parkeren vlak bij Gebouw A.

Komt u met de fiets, dan kunt u uw fiets stallen bij Gebouw T of naast Gebouw A.

### **PARKEERINFORMATIE**

- P1 Achter het voormalige hotel Radio Kootwijk; géén parkeerplaats, dit is uitsluitend vertrek- en eindpunt van de gratis pendelbussen van/naar station Apeldoorn en de hieronder genoemde parkeerplaatsen
- P2 Bij de ijscokar op de kruising Alverschotenseweg/Turfbergweg; afstand tot Gebouw A circa 2 kilometer<sup>\*)</sup>
- P2b In de bermen van de Alverschotenseweg; afstand tot Gebouw A circa 2,5 kilometer<sup>\*)</sup>
- P3 Parkeerplaats Schaapskooi Hoog Buurlo; afstand tot Gebouw A circa 3,2 kilometer<sup>\*)</sup>
- P4 Carpoolplaats A1 nabij kruising Otterloseweg/Hoog Buurloseweg; afstand tot Gebouw A circa 6 kilometer
- \*) Bij P2, P2b, P3 en P4 kunt u uw auto parkeren en vanaf daar te voet, met uw fiets of met de gratis pendelbus naar Gebouw A (en v.v.). Vanaf P2, P2b en P3 zijn ook wandelroutes aangegeven.

### **PENDELBUSDIENSTEN**

#### **Route 1**

Van station Apeldoorn via P4 naar P1 en vice versa; de bus stopt ook bij P3 en indien er nog plek is ook bij P2 en P2b. De bus rijdt vanaf 10.30 (vertrek station Apeldoorn) tot 16.30 uur (vertrek Radio Kootwijk).

#### **Route 2**

Pendeldienst tussen P2 en P1 en vice versa; de bus stopt ook bij P2b en P3. De bus rijdt continu tussen 10.45 - 16.15 uur.



## DEELNEMENDE ORGANISATIES

### ACCRES

Dit jaar zijn twee locaties van Accres te bezoeken: het Theehuis in Stadspark Berg & Bos en Openluchtbad Boschbad. Als kerntaak beheert en exploiteert Accres maatschappelijk vastgoed, zoals wijkcentra, sportaccommodaties, kinderboerderijen, zwembaden en het parkbeheer van Stadspark Berg & Bos. Accres biedt bezoekers de ruimte om elkaar te ontmoeten en ontwikkelt daarnaast totaalconcepten op het gebied van beleven, leren, bewegen, ontspannen en ervaren. De afdeling Sportstimulering werkt nauw samen met verschillende (sport)organisaties om zowel de jeugd te laten sporten als om ouderen te laten bewegen en elkaar te ontmoeten.



Activiteit(en):	Kinderspeurtocht met GPS en ontdekkingstocht voor 'jonge archeologen' (locatie 13) Wandelroute met expositie 'Boschbad door de jaren heen', mogelijkheid om de machinekamer te bekijken, kano te varen en te midgetgolven (locatie 14)
Datum   tijd:	Zaterdag 11 en zondag 12 september   11.00-17.00 uur (doorlopend)
Adres:	Theehuis Stadspark Berg & Bos: J.C. Wilsaan 21, 7313 HK Apeldoorn (locatie 13) Openluchtbad Boschbad: Felualaan 29, 7313 GM Apeldoorn (locatie 14)
Overig:	<a href="http://www.accres.nl">www.accres.nl</a>

### APELDOORNS GIDSEN COLLECTIEF

De stichting Apeldoorns Gidsen Collectief (AGC) heeft als doel het publiek in de breedste zin van het woord kennis te laten maken met cultuurhistorie, erfgoed en architectuur in de gemeente Apeldoorn. De stichting kan hierbij een beroep doen op circa 25 gidsen die veelal door AGC zelf zijn opgeleid; ook worden ze meerdere malen per jaar bijgeschoold. De gidsen begeleiden wandelingen door diverse Apeldoornse wijken en buurten, en verzorgen daarnaast ook lezingen op maat over cultuurhistorie, erfgoed en architectuur van Apeldoorn. Het AGC is aangesloten bij Erfgoedplatform Apeldoorn.



Activiteit(en):	Wandeling met achtergrondinformatie bij de wijk 'Sprenghondorp'
Datum   tijd:	Zaterdag 11 en zondag 12 september   11.00-16.00 uur
Adres:	Startpunt Ons Sprengehonk: Wolweg 35C, 7312 BW Apeldoorn (locatie 12)
Overig:	<a href="http://www.apeldoornsgidsencollectief.nl">www.apeldoornsgidsencollectief.nl</a>

### KAMERORKEST DE EREPRIJS

Het Kamerorkest De Ereprijs stimuleert componisten van over de hele wereld om muziek voor het orkest te schrijven. Om het nieuwe seizoen te vieren, brengt De Ereprijs onder leiding van Arne Visser dit weekend drie speelse composities met rijke kleurklanken en vol humor, te weten: Trevor Grahl - Hussy, Tyler Eschendal LoveBabyDarlingComeBackNowBeMine en Carlos Itturalde - El (Sin) Sinsaloense. Aansluitend is er speciaal voor kinderen een demonstratie van de muziekinstrumenten en meer over de magische wereld van muziek.

\_\_\_\_\_orkest  
de ereprijs

Activiteit(en): Muziekoptredens  
Datum | tijd: Zaterdag 11 september | 12.00, 13.30 en 14.30 uur  
(duur: 35-40 minuten)  
Adres: Openluchtbad Boschbad: Felualaan 29, 7313 GM Apeldoorn  
(locatie 14)

### MUZIEKFRING DE VELUWSE CANTORIJ

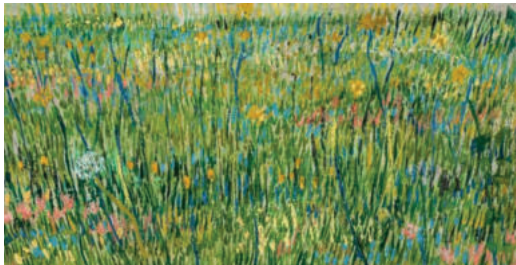
Muziekkring De Veluwe Cantorij is opgericht in 1971 en bestaat uit ruim 20 gevorderde amateurzangers die samen mooie muziek willen maken. Kwaliteit en koorklank zijn belangrijk, maar zeker ook plezier en gezelligheid. Sinds februari 2019 staat het koor onder leiding van Erik Korterink. Het repertoire bestaat uit wereldlijke en geestelijke, klassieke muziek uit alle tijden - van renaissance en barok tot moderne composities. Er worden meerdere concerten per jaar gegeven, in elk geval één in het voorjaar en één in het najaar. In verband met coronamaatregelen is er nog geen datum gepland voor het najaarsconcert.



Activiteit(en): Muziekoptredens  
Datum | tijd: Zaterdag 11 september | 14.00 en 15.30 uur (duur: 20 minuten)  
Adres: Onze Lieve Vrouwekerk: Hoofdstraat 18, 7311 KB Apeldoorn  
(locatie 02)  
Overig: [www.veluwsecantorij.nl](http://www.veluwsecantorij.nl)

## NATIONAAL JEUGDORKEST

Muziek speelde een belangrijke rol in het leven van Van Gogh: van het orgel in de kerk waar zijn vader predikant was tot vogelgeluiden in de natuur. De Nationale Jeugdorkesten Nederland (NJON) zijn een bijzondere samenwerking aangegaan met het Kröller-Müller Museum dat over een imposante collectie Van Goghs beschikt en het Pistache Rietkwintet dat een familievoorstelling ontwikkeld heeft die ingaat op bijzonder werk van Van Gogh uit de collectie van het museum.



Grasgrond,  
Vincent van Gogh,  
april-juni 1887  
(collectie Kröller-Müller  
Museum)

Het Pistache Rietkwintet is een jong getalenteerd ensemble dat bestaat uit Anouk Dolfling (hobo), Daniele Zamboni (klarinet), Marlon Valk (saxofoon), Bram Boesschen Hospers (basklarinet) en Matthias As (fagot). De gekozen werken zijn gekoppeld aan de favoriete componist van Van Gogh, Richard Wagner.



Activiteit(en):	Vertolking van Wagners Siegfried-Idyll en Wesendonck-liederen waarbij een lid van het ensemble de solopartij voor haar/zijn rekening neemt
Datum   tijd:	Zondag 12 september   13.30 en 15.00 uur (duur: 45 minuten)
Adres:	Onze Lieve Vrouwekerk: Hoofdstraat 18, 7311 KB Apeldoorn (locatie 02)
Overig:	<a href="http://www.njo.nl">www.njo.nl</a>

## STICHTING VETERAAN AUTOBUSSEN

De Stichting Veteraan Autobussen (SVA) is een landelijke vrijwilligersorganisatie met vijf regionale werkgroepen. Eén daarvan is onze SVA Regio Oost (SVA RO), gevestigd aan de Vlijtseweg 86 in Apeldoorn. Hier staan circa twintig bussen die niet allemaal de weg op kunnen: een aantal moet nog gerepareerd worden en andere bussen zijn ware restauratieprojecten. Een aantal bussen rijdt wel en deze worden tijdens de Open Monumentendagen ingezet.



De SVA is aangesloten bij Erfgoedplatform Apeldoorn.

Activiteit(en):	Gratis pendeldiensten tussen Apeldoorn - Hoenderloo en Apeldoorn - Radio Kootwijk
Datum   tijd:	Zaterdag 11 en zondag 12 september   10.30 en 17.00 uur
Overig:	<a href="http://www.sva-regio-oost.nl">www.sva-regio-oost.nl</a>

De SVA verzorgt op 11 en 12 september gratis pendelbussen tussen station Apeldoorn en Hoenderloo (v.v.) en tussen Apeldoorn en Radio Kootwijk (v.v.). Onderstaand een overzicht met de vertrektijden.

### Pendeldienst station Apeldoorn - Hoenderloo (v.v.)

Vertrektijden Station Apeldoorn	Vertrektijden Meeting Point, Hoenderloo
10.30	-
11.30	12.00
12.30	13.00
13.30	14.00
14.30	15.00
15.30	16.00
-	17.00

### Pendeldienst station Apeldoorn - Radio Kootwijk P1 (v.v.)

Vertrektijden Station Apeldoorn	Vertrektijden P1, Radio Kootwijk
10.30	-
11.00	11.30
11.30	12.00
12.00	12.30
12.30	13.00
13.00	13.30
13.30	14.00
14.00	14.30
14.30	15.00
15.00	15.30
15.30	16.00
-	16.30
-	17.00

## VERTELGENOOTSCHAP APELDOORN

Zowel in de tuin van het Meisjesweeshuis als bij het Theehuis in Stadspark Berg & Bos zijn dit weekend verhalenvertellers van het Vertelgenootschap Apeldoorn aanwezig waar zij met hun boeiende verhalen de geschiedenis weer tot leven brengen.



Het Vertelgenootschap bestaat sinds 1996 en is aangesloten bij Erfgoedplatform Apeldoorn. De leden van dit genootschap delen een gezamenlijke passie voor het vertellen van verhalen. Op allerlei plaatsen laten ze groot en klein publiek genieten van bestaande of zelfbedachte verhalen uit allerlei tijden en tradities.

Activiteiten: Luister hoe de geschiedenis tot leven komt  
Datum | tijd: Zaterdag 11 en zondag 12 september | 11.00-17.00 uur  
Adres: Meisjesweeshuis: Koninginnelaan 43, 7315 BL Apeldoorn (locatie 08)  
Theehuis Stadspark Berg & Bos: J.C. Wilsaan 21, 7316 HK Apeldoorn (locatie 13)  
Overig: [www.vertelgenootschap.nl](http://www.vertelgenootschap.nl)

## OOK TE DOEN DIT WEEKEND



### MYSTERY MONUMENT DINER 2021

Na succesvolle edities in 2019 en 2020 is er ook dit jaar weer een 'Mystery Monument Diner': een heerlijk diner op een (nog) geheime, monumentale plek in Apeldoorn. U wordt ontvangen op de locatie waar de tafels prachtig gedekt zijn. Onder het genot van een heerlijk diner komt u meer te weten over de locatie en wordt u meegenomen in de sfeer van weleer. Welke locatie het is, hoort u op de dag zelf.

Het Mystery Diner heeft plaats op vrijdag 10, zaterdag 11 en zondag 12 september. Per avond is een beperkt aantal plaatsen beschikbaar, wacht dus niet te lang met het reserveren van een plek; dit kan via [www.uitinapeldoorn.nl/mystery-monument-diner](http://www.uitinapeldoorn.nl/mystery-monument-diner). Wilt u op de hoogte blijven, volg ons dan via Instagram (@mysterymonumentdiner) of houd de lokale media in de gaten.

Het Mystery Monument Diner is een initiatief van de gemeente Apeldoorn, in samenwerking met Toeristisch Platform Apeldoorn, Erfgoedplatform Apeldoorn en Stichting Apeldoornse Monumenten.

### NATIONALE ORGELDAG

Sinds 2002 is de Nationale Orgeldag een jaarlijks terugkerend evenement dat samenvalt met de zaterdag van de Open Monumentendagen. Doelstelling van deze dag is om zoveel mogelijk bezoekers kennis te laten maken met het kerkorgel, dat een belangrijk deel van ons cultureel erfgoed is. Tijdens de Nationale Orgeldag zijn drie kerken in Apeldoorn geopend waar de orgels gedemonstreerd worden. Ook heeft het publiek de mogelijkheid zelf de orgels te bespelen:

Grote Kerk (Loolaan 16 Apeldoorn) | 11.00-15.00 uur  
met om 16.00 uur het slotconcert door Toon Hagen

Julianakerk (Deventerstraat 91, Apeldoorn) | 11.00 - 15.00 uur

Onze Lieve Vrouwekerk (Hoofdstraat 18, Apeldoorn) | 13.00 - 15.00 uur

In alle kerken zijn de algemeen geldende coronamaatregelen van de overheid van toepassing waardoor het helaas niet altijd mogelijk is om het orgel te bespelen; wij vragen hiervoor uw begrip.



## NATIONAAL EREVELD, LOENEN

Het Nationaal Ereveld in Loenen is de laatste rustplaats van bijna 4.000 Nederlandse oorlogsslachtoffers, militairen en burgers. Zij verloren hun leven tijdens de Tweede Wereldoorlog of tijdens gewelddadige conflicten daarna zoals in voormalig Nederlands-Indië of tijdens internationale (vredes)missies.

Het is een bijzondere begraafplaats, ontworpen door landschapsarchitect D. Haspels. In plaats van rechte rijen met witte stenen, liggen de stenen langs slingerende paden in een bos- en heidegebied. Centraal op dit ereveld staat de witte houten kapel met 42 gedenkboeken waarin de namen van 130.000 Nederlandse oorlogsslachtoffers staan die geen aanwijsbaar graf hebben. Achter elk graf en achter iedere naam gaat een verhaal schuil dat bijdraagt aan onze geschiedenis. Grote verhalen als van Wiardi-Beckman en Anton de Kom, en kleine indringende verhalen zoals van Claartje van Aals en Dora Schäfer, twee verpleegsters uit het Apeldoornsche Bosch.

U kunt het Ereveld ontdekken aan de hand van een rondleiding door één van de gidsen of op eigen gelegenheid met de jeugdroute of QR-codewandeling. Het staat sinds 2008 op de gemeentelijke monumentenlijst en wordt beheerd door de Oorlogsgravenstichting.



Activiteit(en)

Begeleide rondleidingen

Datum | tijd:

Zaterdag 11 en zondag 12 september | 11.00-15.30 uur

Adres:

Groenendaalseweg 64, Loenen

Overig:

<https://oorlogsgravenstichting.nl/begraafplaats/19/nationaal-ereveld-loenen>

Tip! Download de app 'digitale begraafplaats' met verhalen van slachtoffers en informatie over de monumenten

## CULTURELE PLEINMARKT

Op vrijdag 10 en zaterdag 11 september heeft de jaarlijkse Culturele Pleinmarkt plaats in en om Schouwburg Orpheus, tegenover de Grote Kerk (locatie 10). Op de tonelen, in de foyers en buiten op het voorplein kunt u kennismaken met het uitgebreide aanbod op het gebied van kunst en cultuur in Apeldoorn. Geniet bijvoorbeeld van optredens door Apeldoornse culturele groepen en instellingen, snuffel tussen de kraampjes, geniet van een hapje en een drankje of maak kennis met verschillende kunstenaars en hun werk(en). Meer informatie is te lezen op [www.culturelepleinmarkt.nl](http://www.culturelepleinmarkt.nl).

## KLASSENDAGEN

De Open Monumenten Klassendagen worden jaarlijks georganiseerd rond de Open Monumentendagen en het bijbehorende thema. Leerlingen uit de groepen 6, 7 en 8 van het primair onderwijs krijgen de kans om verschillende monumenten in Apeldoorn (online) te ontdekken.



Na het volledig digitale bezoek vorig jaar in verband met de coronamaatregelen, kunnen leerlingen dit jaar zowel online als fysiek een bezoek brengen aan één of meerdere monumenten. Zo kunnen ze vanuit de klas online op onderzoek bij onder andere Radio Kootwijk, de Grote Kerk, het Sprengpark en de Hoofdstraat. Daarnaast kan de klas onder begeleiding van een CODA docent ook een bezoek brengen aan een monument in de buurt van de school.

Het OMD-comité Apeldoorn heeft sinds enkele jaren de inhoud en uitvoering van de Klassendagen voor Apeldoornse scholieren in handen gegeven van de experts van CODA.

Meer over de Open Monumenten Klassendagen is te lezen op [www.monumentendagenapeldoorn.nl](http://www.monumentendagenapeldoorn.nl). Daar is ook een overzicht te vinden van de monumenten die digitaal en/of fysiek te bezoeken zijn.



## ORGANISATIE VRIENDENLOTERIJ OPEN MONUMENTENDAGEN

De VriendenLoterij Open Monumentendagen worden jaarlijks georganiseerd door ruim 250 lokale comités onder auspiciën van de Stichting Open Monumentendag en in samenwerking met de VriendenLoterij. Deze Open Monumentendagen maken deel uit van een groter geheel: de 'European Heritage Days' en inmiddels worden in 50 landen vergelijkbare evenementen georganiseerd. De Open Monumentendagen verbinden mensen met monumenten en tijdens deze dagen is door middel van verhalen en de schoonheid van de monumenten goed te zien dat ze een verrijking voor onze leefomgeving en voor onszelf zijn.

De Open Monumentendagen trekken landelijk circa één miljoen bezoekers per jaar en het is daarmee één van de grootste culturele evenementen in Nederland. Het is hét instrument om iedereen op grote schaal in contact te brengen met ons monumentale erfgoed.

### ORGANISATIE OPEN MONUMENTENDAGEN IN APELDOORN

De gemeente Apeldoorn doet al vanaf de start in 1987 mee. Sinds 1988 organiseert de Stichting Apeldoornse Monumenten (SAM) de Open Monumentendagen in Apeldoorn. Zij doet dit in samenwerking met de gemeente Apeldoorn en CODA en sinds 2014 onder auspiciën van het Erfgoedplatform Apeldoorn. Gezamenlijk vormen zij het OMD-comité Apeldoorn.

Zoals elk jaar steunt het OMD-comité Apeldoorn bij de realisatie van het programma op de medewerking van tientallen enthousiaste vrijwilligers, partners uit het Erfgoedplatform en vele anderen. Uiteraard zijn de Open Monumentendagen alleen mogelijk dankzij de enthousiaste medewerking van de eigenaren en/of beheerders van alle opengestelde locaties.

### CODA APELDOORN

Met een bibliotheek, museum, archief en ExperienceLab is CODA hét cultuurhuis van Apeldoorn, voor Apeldoorners en voor bezoekers van elders. CODA is een bron van inspiratie op het gebied van literatuur, kunst en erfgoed - middenin het hart van de stad. Ontdek de mooiste verhalen, beleef de geschiedenis van Apeldoorn en de Veluwe, proef van kunst en cultuur, vind wat je zoekt en laat je verrassen door dat wat je niet zocht. Voor informatie over CODA, de tentoonstellingen en activiteiten kunt u kijken op [www.coda-apeldoorn.nl](http://www.coda-apeldoorn.nl).

**CODA**

### **ERFGOED PLATFORM APeldoORN**

Erfgoedplatform Apeldoorn (EPA) is een in 2013 opgerichte stichting waar twintig Apeldoornse cultuurhistorische organisaties bij zijn aangesloten.



Via dit platform coördineren zij hun individuele activiteiten waarbij ze streven naar samenwerking om zo de Apeldoornse cultuurhistorie optimaal onder aandacht van een breed publiek te brengen.

Wilt u op de hoogte blijven van de activiteiten van het Erfgoedplatform Apeldoorn? Schrijf u dan in voor het gratis bulletin 'Ruimte voor Erfgoed' via [www.erfgoedplatformapeldoorn.nl/nieuwsbrief](http://www.erfgoedplatformapeldoorn.nl/nieuwsbrief). Na aanmelding ontvangt u de nieuwsbrief maandelijks in uw mailbox.

Voor informatie over EPA en de verschillende activiteiten kunt u ook kijken op [www.erfgoedplatformapeldoorn.nl](http://www.erfgoedplatformapeldoorn.nl).

### **STICHTING APeldoORNSE MONUMENTEN (SAM)**

De Stichting Apeldoornse Monumenten is in 1987 opgericht om onroerend erfgoed te beschermen en



om monumenteigenaren te ondersteunen. Mede door inspanningen van SAM zijn in de loop der jaren meerdere monumentale gebouwen voor sloop behoed en in ere hersteld zoals het stationsgebouw en de Kwartjesfontein in het Verzetsstrijderspark. De stichting richt haar aandacht ook op waardevolle gebouwen uit de naoorlogse en meer recente perioden. SAM is een vrijwilligersorganisatie met ANBI-status die voor de uitvoering van haar missie volledig afhankelijk is van donateurs en vrijwilligers. De Stichting Apeldoornse Monumenten is sinds haar oprichting verantwoordelijk voor de programmering en logistieke organisatie van de Open Monumentendagen.

Meer informatie is te vinden op [www.apeldoornsemonumenten.nl](http://www.apeldoornsemonumenten.nl).

## GEMEENTE APeldoORN

Apeldoorn, de stad die voelt als een dorp, het dorp dat alles heeft wat past bij een stad. Omringd door de prachtige Veluwe, gevoed door een rijke historie met koninklijke allure. Ons erfgoed, onze historie die we terugzien in iconische gebouwen zoals Radio Kootwijk en Paleis Het Loo. Soms heel zichtbaar, maar vaak ook niet. Omdat het verscholen ligt in de grond, verstopt in het landschap of schuil gaat in verhalen die vragen om verteld te worden.



Het gebied wordt al in de prehistorie intensief bewoond en mede daardoor telt Apeldoorn de meeste archeologische monumenten van Nederland. Maar ook uit latere tijden zijn er honderden monumenten in grote variatie: van eenvoudige boerderijtjes tot het weelderige Paleis Het Loo, van oude watermolens tot Radio Kootwijk.



Onze geschiedenis bepaalt in grote mate de identiteit van Apeldoorn. Het laat zien waar we vandaan komen, wie we zijn en wat we kunnen worden. De vervlechting van cultuur en erfgoed met landschap en natuur geeft onze gemeente haar bijzondere, eigen karakter. Sinds januari 2021 is de Cultuur- en Erfgoednota 2021-2024 'Apeldoorns Karakter' van kracht. Met deze nota werkt het team Cultuur en Erfgoed van de gemeente aan het behouden, beschermen en versterken van dit typisch Apeldoornse karakter. Benieuwd naar de nota? U vindt deze op [www.apeldoorn.nl](http://www.apeldoorn.nl).



## COLOFON

---

### **Samenstelling**

Comité Open Monumentendagen Apeldoorn, juli 2021

- Ben Mouw, voorzitter; tevens voorzitter Erfgoedplatform Apeldoorn
- Josée Hulshof, namens de Stichting Apeldoornse Monumenten
- Carin Reinders, namens CODA
- Lizz Tulk, namens de gemeente Apeldoorn
- Monique van den Camp, locatiemanager
- Henk van Kampen, locatiemanager
- Hans van de Water, locatiemanager en adviseur

### **Bronnen**

- Eigenaren/gebruikers/beheerders opengestelde panden
- Geheugen van Apeldoorn
- SAM
- CODA
- Gemeente Apeldoorn
- Wikipedia en andere internetbronnen

### **Foto's**

Beschikbaar gesteld door o.a. deelnemende locaties, CODA Beeldbank, Berry Meester, [www.parkenbuurt.nl](http://www.parkenbuurt.nl)

### **Plattegrond**

Gemeente Apeldoorn, Team Informatie & Gegevensdiensten

### **Eindredactie**

CODA en Stichting Apeldoornse Monumenten

### **Vormgeving & opmaak**

CODA

### **Druk**

Drukwerkdeal, Deventer

### **Oplage**

6.500 exemplaren

### **Uitgave**

Augustus 2021





**BEDANKT VOOR UW BEZOEK AAN DE  
VRIENDENLOTERIJ OPEN MONUMENTENDAGEN**

**GRAAG TOT VOLGEND JAAR!**