

# PROGRAMMA OPEN MONUMENTENDAGEN APELDOORN



FOTO: © PALEIS HET LOO

ZATERDAG 10 EN ZONDAG 11 SEPTEMBER 2022

# OPEN MONUMENTENDAGEN 2022

## ZATERDAG 10 EN ZONDAG 11 SEPTEMBER

### INHOUDSOPGAVE

	pagina
Voorwoord	3
Inleiding	4
Plattegrond	5
Locaties & activiteiten	6-46
Ook te doen dit weekend	47-50
Deelnemende organisaties	50-55
Organisatie Open Monumentendagen Nederland	56
Organisatie Open Monumentendagen Apeldoorn	57-59
Colofon	60

**Bezoek aan de locaties, gebruik van pendelbus en / of deelname aan de activiteiten geschiedt op eigen risico.**

## VOORWOORD

# DUURZAAMHEID IN MONUMENTENLAND

Duurzaamheid is één van de belangrijkste maatschappelijke thema's van dit moment én de toekomst. Als gemeente zetten we ons al jaren in om te verduurzamen en we hebben de ambitie om energieneutraal te zijn in 2050. Hoe koppel je dat actuele thema aan ons verleden, aan ons erfgoed? Eén antwoord is: monumenten zijn duurzaam, want ze bestaan al heel lang. Ja, dat klopt, maar dat is wel heel gemakkelijk! Ik ben er juist in geïnteresseerd hoe we onze monumenten voor de komende jaren kunnen bewaren en tegelijkertijd toekomstbestendig kunnen maken.

Hoe blijven ze aantrekkelijk in allerlei verschillende functies? En hoe zorgen we er vervolgens voor dat ze verduurzamen? De energierekening van een monument ligt toch al snel hoger dan gemiddeld. Zeker nu. Je zou kunnen zeggen dat de energietransitie op zich al erfgoed is. Denk maar eens aan de vele watermolens die Apeldoorn ooit rijk was. Pure krachtstroom. Gevolgd door de stoommachines, de gasfabriek,

elektra en inmiddels zie je overal in Apeldoorn zonnepanelen. Steeds een stap in de energietransitie die ons geholpen heeft in onze ontwikkeling. Met al deze gedachten heeft het organisatiecomité van de Open Monumentendagen een divers programma samengesteld, waar je duurzaamheid in elk thema terugziet. Ook kunt u informatie krijgen over hoe u uw monument kunt verduurzamen. Gelukkig heeft u twee dagen, dus hoeft u niet te kiezen! Dit worden mijn eerste Open Monumentendagen als wethouder en ik laat mij dit weekend graag verrassen. Ik nodig u uit om dit weekend ook op ontdekking te gaan. Laat u inspireren door de gebouwen, hun geschiedenis, hun huidige bestemming én hun toekomst. Ik wens u een fantastisch weekend toe in ons Koninklijk Apeldoorn, hoofdstad van de Veluwe.

**Peter Messerschmidt**  
Wethouder Volkshuisvesting,  
Cultuur en  
Ruimtelijk Ordening



## INLEIDING

# DUURZAAM DUURT HET LANGST

Op zaterdag 10 en zondag 11 september bent u weer welkom op de Open Monumentendagen met als thema Duurzaam duurt het langst. Deelnemende locaties, vaak onder begeleiding van jongeren van het Veluws College Mheenpark, tonen hoe energietransities door de eeuwen heen zijn af te lezen in het erfgoed van de gemeente Apeldoorn.

Sinds de Middeleeuwen draaien watermolens op de Veluwe. U kunt in de Wenumse Watermolen (graanmolen) en De Middelste Molen in Loenen (papierfabricage) het machtige raderwerk voor energie opwekking door waterkracht bewonderen. De voormalige Gasfabriek, het ACEC-gebouw en de 10kV- en 50kV-gebouwen (Talingweg/ Beekbergerweg) representeren de energievoorziening door de jaren heen. Het eeuwenoude (1685) Paleis Het Loo is de afgelopen jaren ingrijpend gerestaureerd met hergebruik van materialen en innovatieve verduurzamingstechnieken. Ook de Koning Willem III kazerne en de Politieacademie tonen hoe verduurzaming door hypermoderne toevoegingen aan bestaande monumentale bouw te bereiken is. De wijk Kerschoten uit de wederopbouw-

periode, als één geheel ontwikkeld met vijvers en kunst in de openbare ruimte, is aangewezen als pionier van de huidige energietransitie. Daarentegen lijkt de tijd stil te staan in Landgoed Deelerwoud in Hoenderloo, een van de laatste stukjes wildernis in Nederland. Dit is slechts een greep uit het programma, in dit boekje beschreven met achtergrondinformatie, openingstijden, activiteiten en bereikbaarheid, inclusief vertrektijden van de ingezette pendelbussen. Op diverse locaties zijn er muziekkuitvoeringen (voor tijdstippen zie [www.monumentendagenapeldoorn.nl](http://www.monumentendagenapeldoorn.nl)), worden verhalen verteld die de geschiedenis tot leven brengen, of begeleiden gidsen u met extra informatie.

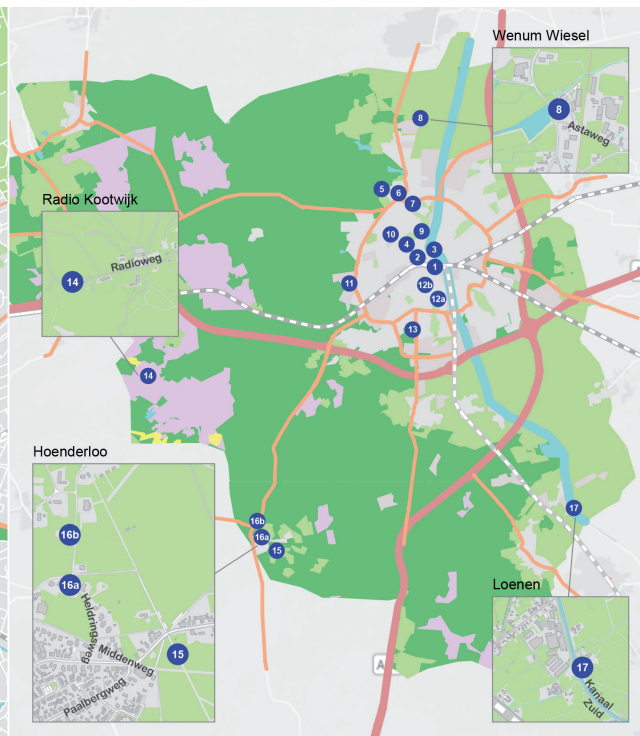
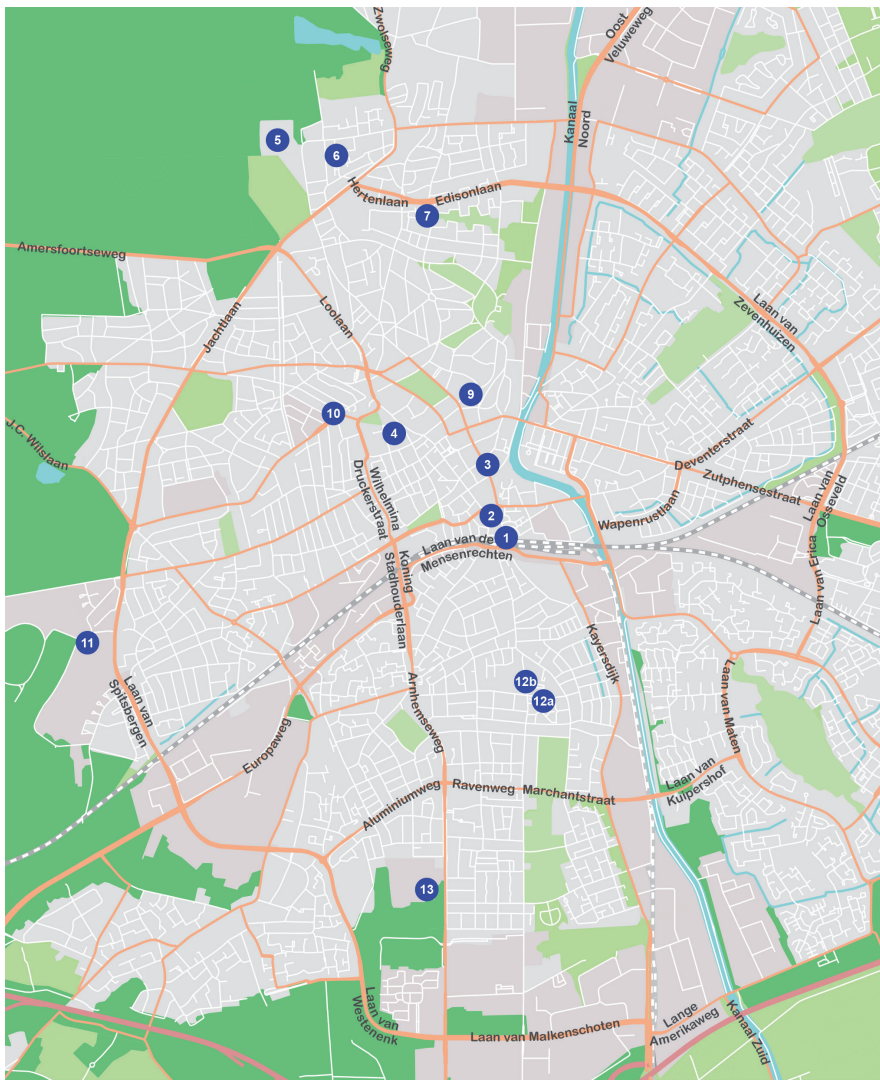
Langs deze weg willen we de eigenaren/beheerders van de deelnemende locaties en onze vrijwilligers bedanken voor hun medewerking. Onze bezoekers wensen we veel plezier!

**Ben Mouw**, voorzitter

Comité Open Monumentendagen, Apeldoorn

**Josée Hulshof**, voorzitter

Stichting Apeldoornse Monumenten



**LEGENDA**

- |                                |                                   |
|--------------------------------|-----------------------------------|
| 1 Station Royaal               | 11 Koning Willem III kazern       |
| 2 OLV kerk                     | 12a 10kV station                  |
| 3 Kantoor gasfabriek           | 12b 50kV station                  |
| 4 ACEC                         | 13 Politieacademie                |
| 5 Paleis Het Loo               | 14 Radio Kootwijk                 |
| 6 Nordica huizen               | 15 Landgoed Deelerwoud            |
| 7 Kerschoten                   | 16a Hieldringkerk + begraafplaats |
| 8 Wenumse Watermolen           | 16b Museum De Kleine Arcke        |
| 9 De Zeeuwse Knoop             | 17 De Middelste Molen             |
| 10 Schoorsteen Hoogakkerlaan 2 |                                   |

# 1. INFORMATIEPUNT STATION ROYAAL, STATION APELDOORN

Het centrale informatiepunt voor de Open Monumentendagen vindt u in stationsgebouw Station Royaal in Apeldoorn. Vrijwilligers informeren u hier over het programma en beantwoorden eventuele vragen.

Station Royaal is een gemeentelijk monument en een herkenbare toegangspoort voor Apeldoorn en omgeving. Bewoners, werkenden en bezoekers worden hier gastvrij ontvangen; informatievoorziening, sfeer en gezelligheid staan hier centraal. U kunt hier flexwerken, vergaderen, ontmoeten, iets eten en drinken of op de trein wachten. Daarnaast biedt Station Royaal werkgelegenheid aan mensen met een afstand tot de arbeidsmarkt.

**Activiteiten:**

Centraal informatiepunt en horecavoorziening

**Datum | tijd:**

Zaterdag 10 en zondag 11 september | 10.00 – 17.00 uur

**Adres:**

Stationsplein 4, 7311 NZ Apeldoorn

**Toegankelijkheid:**

Ook toegankelijk voor scootmobiel-, rolstoel- en rollatorgebruikers

**Betaald parkeren:**

In de directe omgeving



## 2. ONZE LIEVE VROUWEKERK

De Onze Lieve Vrouwekerk is de oudste rooms-katholieke kerk in Apeldoorn. Ze is in 1895 gebouwd en in 1898 in gebruik genomen naar een ontwerp van de architecten J.Th. J. Cuypers en J. Stuyt. De kerk is een fraai voorbeeld van neogotiek. Tegenover het sobere uiterlijk staat de rijkdom van het interieur met gebrandschilderde ramen en de gaaf bewaarde neogotische inventaris, waaronder het hoogaltaar van F.W. Mengelberg.

Vanaf 2021 is de kerk erkend als groene kerk. De St. Franciscusparochie is onderdeel van het landelijk netwerk van GroeneKerken. Dit netwerk stimuleert kerkgemeenschappen om zo duurzaam mogelijk om te gaan met de aarde en de schepping. Een kerk mag zich groen noemen als ze actief aan de slag gaat met duurzaamheid, sociale rechtvaardigheid en het vergroenen van de eigen gemeenschap. Dit jaar zijn in de kerk en in het parochiehuis alle lampen vervangen door ledverlichting. Er is een kledingbank, een boekenplank, een generatietuin en een eco-spot. Daarnaast organiseert de kerk regelmatig lezingen, onder andere over duurzaamheid en sociale rechtvaardigheid. Binnen de parochie is hiervoor een EM-missiegroep opgericht die zich inzet om verdere vergroening onder de aandacht te brengen en het bewustzijn onder de geloofsgemeenschap te vergroten.

Bij een bezoek kunt u genieten van de rijke inventaris van kerk en schatkamer. U krijgt ook informatie over het landelijk netwerk van GroeneKerken en de plannen voor de komende jaren.





## 2. ONZE LIEVE VROUWEKERK PROGRAMMA

### Activiteiten:

Bezichtiging kerk met schatkamer en voorlichting over Groene Kerken  
Op zaterdag 10 september Nationale Orgeldag:

- Vanaf 10:00 mogelijkheid tot bespelen van het orgel
- Orgelconcert door stadsorganist Ton Hagen om 15.00 uur

Kijk op [www.openmonumentendagenapeldoorn.nl](http://www.openmonumentendagenapeldoorn.nl)

Eucharistievieringen op zaterdag om 16.30 uur en op zondag: 11.00 uur  
U bent welkom, maar tijdens de dienst kunt u niet in- en uitlopen

### Datum | tijd:

**Afwijkende openingstijden in verband met eucharistieviering:**

Zaterdag 10 september 10.00 – 16.00 uur; Zondag 11 september: 13:00 – 16.00 uur

### Adres:

Hoofdstraat 18, 7311 KB Apeldoorn

### Toegankelijkheid:

Ook toegankelijk voor scootmobiel-, rolstoel- en rollatorgebruikers  
Betaald parkeren in de directe omgeving

### Overig:

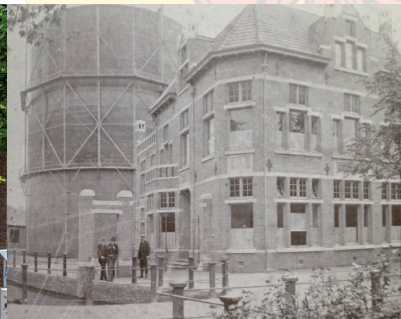
[www.emmaus-apeldoorn.nl](http://www.emmaus-apeldoorn.nl) [www.groenekerken.nl](http://www.groenekerken.nl) [www.santegidio.nl](http://www.santegidio.nl)

### 3. KANTOOR GASFABRIEK

In 1862 begon men met de bouw van een Apeldoornse gasfabriek. De eerste twintig jaar was de gasfabriek particulier bezit, in 1883 werd ze door de gemeente overgenomen. In de fabriek werden kolen gestookt. Het gas dat daarbij vrijkwam werd opgeslagen in een grote gashouder en van daaruit verdeeld over de straatlantaarns.

De eerste gaslantaarn werd in 1863 onder luid gejuich ontstoken op het Raadhuisplein. Elke avond en ochtend maakten de gaslantaarnopstekers hun ronde op de fiets, die was uitgerust met een laddertje om bij de lamp te komen. Op de hoek Beurtvaartstraat/Stationsstraat staat sinds 2017 opnieuw zo'n oude gaslantaarn, die daadwerkelijk in Apeldoorn dienstgedaan heeft, nu aangesloten op het elektriciteitsnet en met duurzame ledverlichting.

Door de explosieve groei van Apeldoorn werd de gasfabriek te klein. In 1909 werd er een nieuw complex gebouwd met een gashouder met een inhoud van maar liefst 10.000 m<sup>3</sup>. In datzelfde jaar verrees ook een nieuw kantoor aan de Stationsstraat. Na de grote Groningse aardgasvondst in 1959 ging Nederland in de jaren '60 massaal over op aardgas. Het gehele Apeldoornse fabriekscomplex is daarna afgebroken, alleen het kantoor is blijven staan. Lange tijd heeft het dienst gedaan als slaaphuis voor daklozen. Vanaf 2018 heeft de nieuwe eigenaar het pand volledig gerenoveerd. Op de verdiepingen zijn appartementen en studio's gerealiseerd. De begane grond bestaat uit kantoorruimte.



### 3. KANTOOR GASFABRIEK PROGRAMMA

- Activiteiten:** Op de begane grond bezichtiging van het gebouw en oude foto's; op de hoek Beurtvaartstraat/Stationsstraat staat een oude gaslantaarn
- Datum | tijd:** Zaterdag 10 en zondag 11 september | 11.00 - 17.00 uur
- Adres:** Stationsstraat 124, Apeldoorn
- Toegankelijkheid:** Ook toegankelijk voor gebruikers van scootmobiel, rollator en rolstoel  
Beperkt betaald parkeren aan de Stationsstraat, en in de parkeergarages in de buurt
- Overig:** Eind september neemt de Apeldoornse vestiging van uitzendbureau Actief Werkt! hier zijn intrek

## 4. APELDOORNS CENTRUM VOOR EIGENTIJDSE CULTUUR (ACEC)

Het bedrijfsverzamelgebouw ACEC is een prachtige locatie om de geschiedenis van de industriële toepassing van elektriciteit te laten zien. Het is ook een plek waar verschillende organisaties het verleden koesteren en geïnspireerd aan de toekomst werken.

ACEC werd in 1952 gebouwd voor magazijnen en werkplaatsen van Ingenieursbureau Frowijn & Co. Het ontwerp is van de Apeldoornse architect Chris ten Tuynte. Oorspronkelijk stond de afkorting ACEC voor Ateliers de Constructions Electrique a Charleroi. Dit Belgische bedrijf, opgericht in 1904, produceerde aandrijvingen voor elektrische locomotieven, trams en trolleybussen. Later ook stroomkabels, transformatoren en elektromotoren. De ACEC-producten werden in Nederland 'in de



markt gezet' door Frowijn & Co. ACEC produceerde na WO-II ook huishoudelijke apparaten en was in de zestiger jaren vergelijkbaar met bedrijven als Siemens en AEG. De omzet was even groot als die van Philips. In 1963 werd Frowijn & Co volledig overgenomen door ACEC onder de naam ACEC-Nederland. In de jaren tachtig ging ACEC door stormachtige ontwikkelingen in de techniek ten onder. De Gemeente Apeldoorn nam het bedrijfsgebouw over en gaf het in beheer bij Accres.

### **De volgende organisaties geven informatie over hun activiteiten**

#### **Stichting ACEC (begane grond)**

De begane grond van het ACEC-gebouw wordt gebruikt voor exposities, lezingen en debat. In het week-end staan de tentoonstellingen centraal, doordeweeks tijdens kantoortijden is de ruimte beschikbaar voor verhuur en in de avond zijn er veel culturele activiteiten die openbaar toegankelijk zijn.

Tijdens de OMD is er een grote tentoonstelling van moderne glaskunst te zien, een project rond The Big Draw Apeldoorn en een introductietentoonstelling van de nieuwe Apeldoornse Stadsfotograaf.

**Op zondag 11 september is er om 16.00 uur een feestelijke opening.**

#### **deA: Samen maken we Apeldoorn Groen**



duurzame  
energiecoöperatie  
Apeldoorn

Energie, die wék je toch gewoon zelf en duurzaam op? deA is een energiecoöperatie van en voor

Apeldoorners. Vanuit het ACEC-gebouw helpen we vele Apeldoorners energie besparen of opwekken. Ook zetten we gezamenlijke zonnedaken en -weides op. Tijdens de Open Monumenten Dag leggen we je graag uit wat we doen en hoe we samen energie opwekken in Apeldoorn.

#### **Vereniging Oud Apeldoorn (VOA)**

De VOA wil herinneringen en beelden van historisch Apeldoorn verzamelen, rangschikken en vasthouden. Belangrijk zijn daarbij de ontmoetingen met de Apeldoorners.

Daarom organiseert VOA jaarlijks tal van bijeenkomsten om de onderlinge band te versterken. Tijdens de OMD kunt u in het gebouw boeken en ansichtkaarten over Apeldoorn kopen.



### **Archeologische werkgroep Apeldoorn (AWA)**

Heeft u zelf iets gevonden waarover u graag meer wilt weten?

Of heeft u een archeologische

**vondst gedaan? Neem hem mee naar het ACEC gebouw op zaterdag 10 september.** Vaak kunnen de vrijwilligers van de AWA achterhalen wat het is of specialisten vinden die daarbij kunnen helpen.

De Archeologische werkgroep Apeldoorn (AWA) bestaat uit een groep actieve amateurarcheologen. We verdiepen ons in de geschiedenis van onze omgeving en af en toe helpen we mee met opgravingen.

### **Samen1**

Samen 1 is de lokale omroep voor de gemeente Apeldoorn. Een enthousiast team van vrijwilligers verzorgt nieuws, radio- en televisieprogramma's en social media voor Apeldoorn en de dorpen.

Tijdens de Open Monumenten Dagen kun je een kijkje komen nemen in onze radiostudio en uitleg krijgen over de omroep.



### **Stichting Apeldoornse Monumenten**

### **Stichting Apeldoornse Monumenten (SAM)**

De SAM is een vrijwilligersorganisatie die zich inzet voor de bescherming, de restauratie en het onder de aandacht brengen van gebouwd erfgoed in Apeldoorn. Ze wil het publiek bewust maken van de rijke Apeldoornse cultuurhistorie door onder andere de jaarlijkse Open Monumentendagen te organiseren en periodiek de SAM Restauratieprijs uit te reiken.

### **Van Reekum Stichting**

De Van Reekum Stichting beheert de nalatenschap van Antonie van Reekum. Het doel is het doen van schenkingen of op andere wijze steun verlenen aan instellingen van algemeen nut.

### **Jorrit Sipkes Architect**

Jorrit Sipkes Architect ontwerpt en adviseert bij zowel nieuwbouw als herbestemming en restauratie. Het bureau is betrokken bij de verduurzaming van zowel woningen als publieke gebouwen en maakt daarbij gebruik van de modernste inzichten.

## 4. ACEC PROGRAMMA

**Activiteiten:** Bezoek genoemde organisaties op de begane grond en eerste verdieping  
Op beide dagen zijn er jongerengidsen om u te informeren en rond te leiden

**Adres:** Roggestraat 44, 7311CD Apeldoorn

**Datum | tijd:** Zaterdag 10 en zondag 11 september | 11.00 – 17.00 uur

**Toegankelijkheid:** Betaald parkeren in de parkeergarage naast ACEC  
Ook toegankelijk voor scootmobiel- en rolstoelgebruikers

**Overig:** In het ACEC Café zijn koffie/thee en alcoholische dranken te koop  
U kunt hier ook gebruik maken van toiletten

## 5. PALEIS HET LOO: DUURZAAMHEID IN HET VERLEDEN, HEDEN EN DE TOEKOMST

**Welke rol speelt duurzaamheid in het verleden, heden en de toekomst van Paleis Het Loo? Kom tijdens de Open Monumentendag kijken op het stallenplein en de stallenlaan! Leer over duurzame oplossingen zoals de ijskelder in de 17e eeuw, ontmoet de tuindienst die met oog voor de biodiversiteit de tuinen onderhoudt en praat mee over de uitdagingen van het verduurzamen van het museum in de toekomst.**

Paleis Het Loo is een 17e-eeuws paleis en hedendaags museum. Sinds april 2022 is het paleis weer open voor bezoekers. Het paleis is de afgelopen jaren duurzaam verbouwd, zodat het ook voor toekomstige generaties behouden blijft. Op het gebied van duurzaamheid en verduurzamen liggen grote uitdagingen, zoals flinke vermindering van het energiegebruik.





## 5. PALEIS HET LOO PROGRAMMA

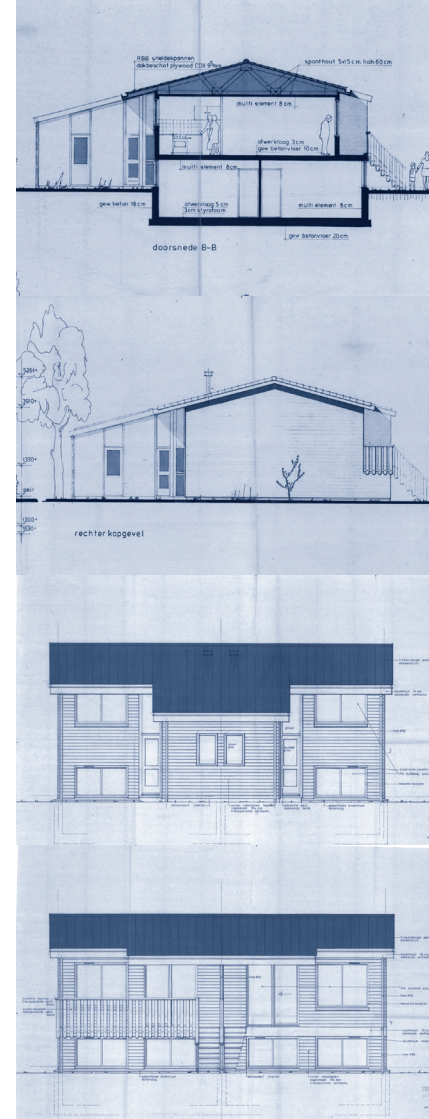
- Activiteiten:** Het stallenplein is dit weekend gratis opengesteld voor bezoekers van de Open Monumentendagen. U kunt de paardenstallen en koetsen bekijken en de hele dag vertellen medewerkers van Paleis Het Loo over duurzaamheid in het verleden, het heden en de toekomst
- Datum | tijd:** Zaterdag 10 september en zondag 11 september | **10:00** – 17:00
- Adres:** Toegang via het Entreegebouw van Paleis Het Loo bij de parkeerplaats, Koninklijk Park 16, 7315 JA Apeldoorn
- Toegankelijkheid:** Uw bezoek aan de Open Monumentendagen is kosteloos. Als u ook het paleis en de tuinen wilt bezoeken, is een toegangskaartje vereist  
Ook toegankelijk voor scootmobiel-, rolstoel- en rollatorgebruikers  
Kosteloos parkeren voor fietsen en betaald parkeren voor auto's. Het dagtarief is €7,50  
De parkeerplaats is open van 09.00 tot 18.00 uur. Er staan elektrische laadpalen voor auto's en het is ook mogelijk om elektrische fietsen op te laden
- Overig:** Alle informatie over de toegankelijkheid op Paleis Het Loo vind je op de website [www.paleishetloo.nl](http://www.paleishetloo.nl)  
Wanneer je naast het stallenplein ook de tuinen en het paleis wil bezoeken, kunt u via [www.paleishetloo.nl](http://www.paleishetloo.nl) een ticket boeken

# 6. NORDICAWONINGEN

Na het alarmerende rapport van de Club van Rome (1972) en de energiecrisis (1973) bedacht de toenmalige directeur van woningbouwcorporatie Ons Huis, de heer David Schaling, een nieuw soort energiezuinige woning. Dit resulteerde in twee dubbele proefwoningen die in 1980 werden opgeleverd.

Er werden door de woningbouwcorporatie en de gemeente Apeldoorn diverse studiereizen naar Canada en Noorwegen gemaakt. Architectenbureau Groosman & Partners ontwierp een woning die 1,30 meter in de grond was verzonken en waarbij de slaapvertrekken ónder de woonvertrekken waren gesitueerd. De basis werd gevormd door een betonnen bak waarin geïsoleerde Norgipsplaten (een sandwichconstructie van 10 cm polyurethaanschuim opgesloten door 10 mm gipsplaten) als een soort kaartenhuis, zowel de isolatie als de draagconstructie vormden. De buitenkant werd verfraaid met houten rabatdelen. Ten onrechte worden de woningen vaak aangezien voor houtskeletbouw. Twee proefwoningen waren gasgestookt, twee werden verwarmd door elektriciteit (conventionele weerstandselementen). De woningen werden aanvankelijk niet bewoond: bewoning werd gesimuleerd door elektrische servo's, waardoor TNO ongestoord metingen kon doen.

De doelstelling, een verbruik van minder dan 1.500 m<sup>3</sup> gas per jaar, werd gemakkelijk gehaald. De stichtingskosten bleken echter veel te hoog waardoor het project niet werd voortgezet. De woningen zijn daarna verkocht aan particulieren. Bedenker David Schaling heeft tot zijn dood (begin deze eeuw) contact onderhouden met de bewoners en het implementeren van nieuwe energiebesparende technieken gestimuleerd. Geheel in zijn geest leven de huidige bewoners nog steeds volgens dit gedachtegoed.



# 6. NORDICAWONINGEN PROGRAMMA

**Activiteiten:**

Bezichtigen woonvertrekken met uitleg van de eigenaar

**Datum | tijd:**

Zaterdag 10 september | 11.00 – 17:00

Zondag 11 september | 12.00 – 17:00

**Adres:**

Maria Stuartstraat 43, 7315KA Apeldoorn

**Toegankelijkheid:**

Niet toegankelijk voor gebruikers van een scootmobiel, rolstoel of rollator  
Kostenloos parkeren in de omgeving. Aantal plaatsen is beperkt



## 7. KERSCHOTEN, WEDEROPBOUWWIJK MET DUURZAME AMBITIE

Kerschoten is in 2013 door het rijk aangewezen als een wederopbouwwijk van nationaal belang vanwege de unieke combinatie van groenstructuur, stedenbouwkundige opzet en architectonische samenhang en kwaliteit. De wijk is ook geselecteerd om als eerste in Apeldoorn energieneutraal te worden. Een schoolvoorbeeld van verduurzaming met behoud van cultuurhistorische kwaliteit op wijkniveau.

Kerschoten strekt zich uit van De Parken tot de Edisonlaan en van landgoed De Veenkamp tot sportpark Kerschoten. Vooral het deel rond het Koningspark is van grote cultuurhistorische waarde. Het bijzondere zit vooral in het centrale, gelobde park, boeiend door zijn aanplant en vijvers. Het park wordt omzoomd door een verkeersluwe slingerweg met lage rijtjeswoningen die met hun voorgevels het park zijn gezicht geven.

De kwaliteit zit ook in de verscheidenheid aan woningen en bewoners. Grote en kleine woningen, laag en gestapeld, van sociale huur tot particuliere sector en koopwoningen, en ook nog een zogenoemde vrijgezellenflat. Aan de overkant van de Koninginnelaan ligt het gebied De Veenkamp met woningen voor ouderen, waar op de plek van het oorspronkelijke gebouw momenteel nieuwe woonvoorzieningen voor ouderen in aanbouw zijn. Tussen het Koningspark en De Veenkamp ligt een winkelcentrum, ook zijn er scholen en kerkgebouwen. Kerschoten is daarmee een goed voorbeeld van de ‘wijkgedachte’ die destijds in zwang was.

Het samenhangende ontwerp was mogelijk doordat de gemeente een groot, bijna onbebouwd gebied van het Koninklijk Huis kon kopen. De drie woningbouwcorporaties kozen voor architect David Zuiderhoek als ontwerper van zowel het stedenbouwkundige plan als van een groot deel van de woningen. Kerschoten kon eind jaren '50, begin jaren '60 nog gebouwd worden in de baksteenarchitectuur; kort daarna spoelede de massale industriële bouw over ons land.

# 7. KERSCHOTEN PROGRAMMA

Kerschoten Energieneutraal toont de ambitie om naast een 'geliefde woonwijk van 60 jaar oud te zijn', voorop te lopen in de energietransitie. De energieconsumptie is er sterk teruggebracht door na-isolatie van de laagbouw tot label A-B en van appartementen tot A+ en door het plaatsen van zonnepanelen. Momenteel laat de gemeente, samen met woningcorporaties, de rioolzuiveringsinstallatie, het waterschap en bewoners, onderzoeken of een collectief warmtenet een alternatief kan bieden voor gas.



**Activiteiten:** Op beide dagen van 11:00 tot 17:00 doorlopend rondleidingen (30-45 min) door de wijk, het park en langs drie kunstwerken door gidsen van het Apeldoorns GidsenCollectief; de laatste groep start om **16:00 uur** Optredens van de BigBand Apeldoorn in het Koningspark tussen **13:30 en 15:30 uur**. Voor actuele tijden van de optredens zie: [www.monumentendagenapeldoorn.nl](http://www.monumentendagenapeldoorn.nl)

Tussen 11:00 en 16:00 uur op het Mercatorplein staan cultuurhistorische adviseurs van de gemeente voor u klaar met advies over verduurzaming van uw woning en informatie over subsidies

**Adres:** Verzamelen voor de rondleiding bij de OMD-vlag voor Brasserie KEK op het plein van het winkelcentrum Kerschoten, Mercatorplein

**Toegankelijkheid:**  
Ook toegankelijk voor scootmobiel-, rolstoel- en rollatorgebruikers

## 8. WENUMSE WATERMOLEN, WENUM WIESEL

**De Wenumse Watermolen is de oudste maalvaardige kopermolen op de Veluwe en hij is nog steeds in werking, dankzij de inzet van vrijwillige molenaars. Het complex rond de watermolen bestaat uit de molenvijver (de wijert), de beek, de molen zelf, een houtgestookte veldoven om brood te bakken en diverse andere gebouwen. De watermolen zelf is een rijksmonument en diverse andere gebouwen op het terrein zijn ook erkend als rijks- of gemeentelijk monument.**

De watermolen dateert uit 1313 en kent een rijke historie. In 1768 werd het eigendom van de molen overgedragen, waarna hij werd verbouwd tot een kopermolen met drie raderen. De grote molenvijver was al in een eerder stadium aangelegd. Lederfabrikant Peter Kok Ankersmit kocht de molen in 1858 en liet het gebouw inrichten als run- en korenmolen. Sinds 1970 is de gemeente Apeldoorn eigenaar om zo het voortbestaan van dit cultuurhistorisch belangwekkende object voor langere tijd veilig te stellen. Door inzet van de Junior Kamer Apeldoorn en in overleg met de gemeente is in 1982 de Stichting Wenumse Watermolen opgericht. Deze heeft als doel 'het doen restaureren, in stand houden en onder haar leiding exploiteren' van de molen. De stichting leidt jonge molenaars op en deze verwelkomen u tijdens de openstelling.



## 8. WENUMSE WATERMOLEN PROGRAMMA

- Activiteiten:** Bezichtiging van de molen met uitleg door vrijwilligers  
Expositie in de molen
- Datum | tijd:** Zaterdag 10 en zondag 11 september | 11.00 – 17.00 uur
- Adres:** Oude Zwolseweg 160; 7345 DG Wenum-Wiesel
- Toegankelijkheid:** Niet toegankelijk voor scootmobiel- en rolstoelgebruikers
- Overig:** Ruime parkeerplaats voor auto's en fietsen  
Start van fiets- en wandelroute door Wenum Wiesel, met infopanelen  
Start van het klompenpad 'Kopermolenpad'

[https://nl.wikipedia.org/wiki/De\\_Wenumse\\_Molen](https://nl.wikipedia.org/wiki/De_Wenumse_Molen)

## 9. DE ZEEUWSHE KNOOP

Dit rijksmonument werd in 1909 ontworpen door architect Chris Wegerif (1859-1920) als woonhuis voor de uit Zeeland afkomstige beeldhouwer Pieter Puype (1874-1942). De bouwstijl, die kenmerkend is voor deze architect, draagt het stempel van de Nieuwe Kunst en kent invloeden van de Engelse Arts and Crafts-beweging, de Weense Sezession en de Art Nouveau. Naast de woning staat het oorspronkelijke atelier (1912) van de beeldhouwer. In zowel het exterieur als interieur van het gehele pand zijn verwijzingen naar de Zeeuwse achtergrond van de opdrachtgever terug te vinden. Zo zijn de glas-in-loodramen van uitzonderlijke kwaliteit en ook het ontwerp voor de schouw en de reliëfs is waardevol. De door Puype en Wegerif ontworpen interieurelementen zijn nog steeds aanwezig en van kunsthistorisch belang.

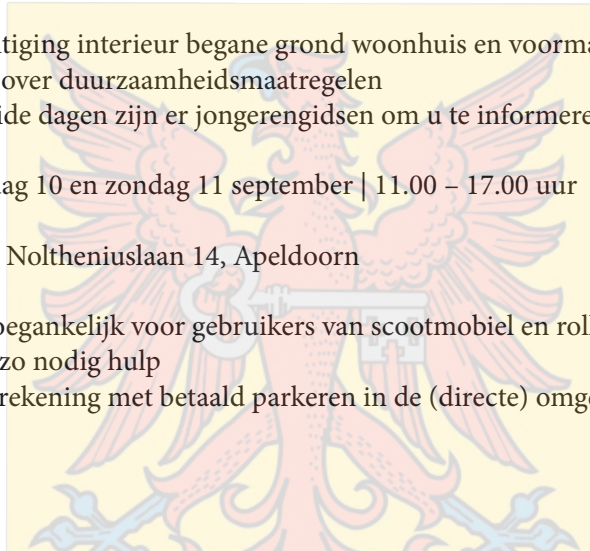
**Verduurzaming:** Huis en atelier zijn in fasen verduurzaamd. In 2016 zijn beide van binnenuit geïsoleerd. Alleen de oorspronkelijke hal met trappartij, tegeltjes met Zeeuwse taferelen van spelende kinderen en een terracotta vloer met ingelegde Zeeuwse knoop, is niet geïsoleerd. Zowel boven als beneden is lage-temperatuur-vloerverwarming aangebracht. De hal kan op koude dagen worden verwarmd door een elektrisch warmtepaneel aan de wand. In 2018 is de gasketel vervangen voor een buffervat. Dit buffervat wordt allereerst verwarmd door de zonnecollectoren op het hoofdhuis. Schijnt de zon niet en wordt in het huis de (moderne, efficiënte) houtkachel gestookt, dan verwarmt deze ook het buffervat. Als laatste kan het buffervat verwarmd worden door de lucht-warmtepomp. Tot slot zijn op het atelier 8 PV-panelen geplaatst.





# 9. DE ZEEUWSHE KNOOP PROGRAMMA

- Activiteiten:** Bezichtiging interieur begane grond woonhuis en voormalig atelier  
Uitleg over duurzaamheidsmaatregelen  
Op beide dagen zijn er jongerengidsen om u te informeren en rond te leiden
- Datum | tijd:** Zaterdag 10 en zondag 11 september | 11.00 – 17.00 uur
- Adres:** Tutein Noltheniuslaan 14, Apeldoorn
- Toegankelijkheid:** Ook toegankelijk voor gebruikers van scootmobiel en rollator en rolstoel  
Vraag zo nodig hulp  
Houd rekening met betaald parkeren in de (directe) omgeving



## 10. HOOGAKKERLAAN 2: FABRIEK MET 115 JAAR OUDE SCHOORSTEEN

In 1886 richtte Th. Mensing samen met zijn zoon H.B. Mensing een bedrijfje op met de naam **Nederlandsche Stoom Chemische fabriek Mensing & CO Fabrique de Faience Artistique**. Het bedrijf droeg ook wel de naam **Ned. Wrijfglazuur & Bijtsfabriek**. De firma Mensing was de uitvinder van de was- en kleurglazuur, veel toegepast als afwerking van houtwerk. Het gebouw dateert nog voor een deel uit de late 19e eeuw. Het fabriekje is thans woonhuis en pedicurepraktijk.

**De schoorsteen:** In het begin van de 20e eeuw ontstaan er door de grotere aantallen te bouwen schoorstenen standaardtypes voor kleinere schoorstenen tot ongeveer twintig meter hoogte. De koppen krijgen een zeer karakteristiek uiterlijk met gebogen stenen. De stenen zijn rode radiaalstenen met op twee plaatsen een decoratieve band en een bijzondere kop, een kraag met een zogenaamde hoge hoed met vlak daaronder nog een uitspringende dertienlaagse versiering. Dit is een zaagtand opgevuld met driehoeken. De versiering is ingesloten tussen twee enkelvoudige gele lagen.

Waarschijnlijk is de fabrieksschoorsteen gebouwd in 1907. Deze had geen directe betekenis voor de bedrijfsuitoefening, maar werd met de oven gebruikt voor de vervaardiging van porselein, een liefhebberij van Mensing sr. Verkocht werden deze artikelen nooit, omdat Mensing sr. nooit het 'echte' porselein wist te maken. Toch waren zijn tableaux dermate mooi dat een tegelportret van De Ruyter jarenlang in het Scheepvaartmuseum te Amsterdam logeerde.



# 10. HOOGAKKERLAAN 2 PROGRAMMA



<b>Activiteiten:</b>	Bezichtiging schoorsteen met uitleg van de eigenaar
<b>Datum   tijd:</b>	Zaterdag 10 en zondag 11 september   11.00 – 17.00 uur
<b>Adres:</b>	Hoogakkerlaan 2, Apeldoorn
<b>Toegankelijkheid:</b>	Toegankelijk voor gebruikers van scootmobiel, rollator en rolstoel Parkeren in de Hoogakkerlaan is tot <b>15.00 uur</b> voor vergunninghouders, daarna gratis; aan de Sprengeweg betaald parkeren
<b>Overig:</b>	<a href="http://www.schoorsteen-hoogakkerlaan.nl">www.schoorsteen-hoogakkerlaan.nl</a>

# 11. KONING WILLEM III KAZERNE

**Multifunctioneel energieneutraal lesgebouw:** De Koning Willem III kazerne fungeert primair als opleidingscentrum voor de Koninklijke Marechaussee. Daarnaast is het ook het hoofdkwartier van het Operationeel Ondersteuningscommando Land van de Koninklijke Landmacht. De kazerne werd in april 1939 in gebruik genomen door het 1e Regiment Huzaren Motorrijder en het 2e Regiment Wielrijders van de Koninklijke Landmacht. In 1946 arriveerden de eerste dienstplichtige marechaussees op het Depot Koninklijke Marechaussee, waarna andere legeronderdelen volgden. Bij een modern opleidingscentrum horen toekomstbestendige gebouwen.

Toen de Koning Willem III kazerne in 2014 aan een grootschalig renovatie en nieuwbouwtraject begon was het logisch om duurzaamheid een grote rol te laten spelen. Op de kazerne werd een multifunctioneel energieneutraal lesgebouw neergezet waar toekomstige Marechaussees worden opgeleid. Het futuristisch ogende gebouw is ontworpen door architect Peter Theuwissen van het Rijksvastgoedbedrijf. Op 23 september 2020 werd het officieel geopend. Intussen is het de spil van lesgeven en elkaar ontmoeten. Tijdens de Open Monumentendagen kunt u dit gebouw bezoeken.

**Technische ruimte:** Het gebouw bestaat uit drie losse bouwdelen met elk zijn eigen technische ruimte voor de luchtbehandeling. Alles is computergestuurd zodat als één bouwdeel uitvalt, de andere bouwdelen de capaciteit kunnen overnemen en verdelen. Er is ook een aparte technische ruimte voor de installatie van het ijsbuffersysteem.

**Dak:** Het dak van het gebouw is net zo indrukwekkend als de binnen- en buitenzijde: er liggen zonnepanelen en vele kilometers polyethyleen-buizen die dienen als zonne-lucht-absorber. Deze onttrekken niet alleen energie uit zonnestraling, maar ook warmte uit de omgeving. De zonne-lucht-absorbers kunnen energie opnemen uit omgevingslucht, directe en diffuse zonnestraling, neerslag en rijp. Het wordt als een directe warmtebron gebruikt voor de warmtepomp en voor de regeneratie van de ijsbuffer.

# 11. KONING WILLEM III KAZERNE PROGRAMMA

**Klimaatplafond en gevels:** Een klimaatplafond is een koelplafond gecombineerd met een verwarmingsplafond waarbij de energie-uitwisseling plaatsvindt op basis van straling. Met deze straling kan een ruimte worden gekoeld of verwarmd. Deze energieoverdracht op basis van straling wordt als erg comfortabel ervaren en is daardoor bijzonder geschikt voor kantoren en scholen. De gevels van het gebouw zijn voorzien van een gevelscherm met een donkere strip voor een 3D-effect met futuristische uitstraling die vanaf de openbare weg zichtbaar is.



<b>Activiteiten:</b>	U kunt het lesgebouw bezichtigen via de aangegeven looproute. U wordt ingedeeld in een groep en een jongerengids leidt u rond om kennis te maken met het gebouw
<b>Datum   tijd:</b>	Zaterdag 10 en zondag 11 september: 11:00 – 17:00. Elke 20 minuten vertrekt er een groep, de laatste om <b>16:20 uur</b>
<b>Adres:</b>	Frankenlaan 70, 7312 TG Apeldoorn
<b>Legitimatie:</b>	Bezoekers dienen zich te legitimeren
<b>Toegankelijkheid:</b>	Toegankelijk voor scootmobiel, rolstoel en rollator
<b>Parkeren:</b>	Beperkt mogelijk in de omgeving van de kazerne, u kunt het beste met de fiets komen of met de bus (lijn 1)
<b>Overig:</b>	<a href="https://nl.wikipedia.org/wiki/Koning_Willem_III-kazerne">https://nl.wikipedia.org/wiki/Koning_Willem_III-kazerne</a>

## 12. ENERGIETRANSITIES DOOR DE JAREN HEEN: NIETS NIEUWS ONDER DE ZON

De weg naar een volledig duurzame energievoorziening is een grote uitdaging voor onze stad. Apeldoorn heeft al eerder met succes energietransities doorgemaakt. We zijn overgestapt van waterkracht voor de papierindustrie en stoomkracht voor de stoomtrein naar elektriciteit uit kolen en gas. Nu wekken we elektriciteit op uit zonnepanelen en windmolens. Elke verandering gaat met vallen en opstaan. In veel gezinnen stond tot ver in de 20e eeuw het vlees te pruttelen op een petroleumstel. Veel mensen groeiden op bij een kolenkachel. Deze werd in de jaren '60 vervangen door een gashaard. De mensen pasten zich uiteindelijk aan deze veranderingen aan. Enerzijds omdat er geen keus was, anderzijds omdat men er het voordeel van inzag. Energietransities zijn van alle tijden, maar manifesteren zich telkens net even anders.

De noodzaak voor de verandering stemt in eerste aanleg somber. De toekomst van de aarde staat op het spel. Tegelijkertijd geeft het mensen energie. We zien dat bij de voorlopers op dit terrein, zoals de klimaatbeweging, de jeugd (het gaat om hun toekomst!) en innovatieve bedrijven. Ook kunstenaars spelen een rol. Zij kunnen ons een inspirerend toekomstbeeld schetsen.

Wat zijn de lessen uit het verleden? Het kost jaren om een energietransitie door te voeren. Je doet het nooit alleen. Er is samenwerking nodig tussen de bedrijven en de overheid en de samenleving doet natuurlijk mee! Wat inspireert u vandaag om mee te doen met de energietransitie?

## Fietsroute Monumenten van stroomvoorziening

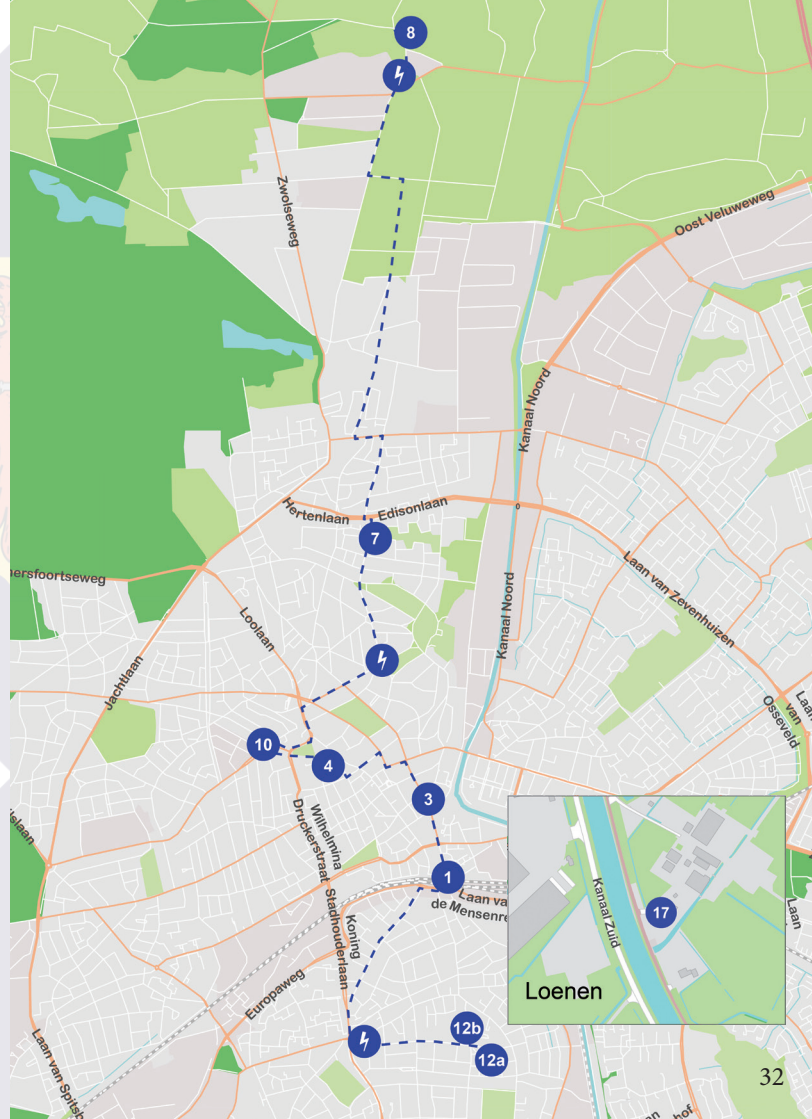
U kunt een fietsroute volgen langs de iconen van de energietransities door de eeuwen heen in Apeldoorn en omgeving. De nummering op de fietsroute hiernaast verwijst naar de locatienummers in dit boekje. Deze route kunt u ook na de Open Monumenten Dagen fietsen.

De fietsroute is te downloaden via deze QR code. Of click op [www.ivn.nl](http://www.ivn.nl) - Fietsroutes - vul Apeldoorn in, lengte tot 50 km en scroll naar Monumenten van Stroomvoorziening. Veel plezier bij uw fietstocht!



 Monumentale transformatorhuisjes  
(Zwanenweg, Wilhelminapark en Oude Zwolseweg)

 Suggestie fietsroute



# 12A. HET 10 KV TRANSFORMATORHUIS TALINGWEG

Dit karakteristieke gebouw is een fraai voorbeeld van een succesvolle transformatie van een industrieel gebouw naar een duurzame woning. Het oorspronkelijke ontwerp in Nieuwe Haagse Schoolstijl is van Hendrik Fels, huisarchitect van de PGEM van 1918 tot 1955. Architect Tjerk van de Lune begeleidde de transformatie tot woonhuis.

Het voormalige Inductiehuis de Wormen is in 1922 in de velden buiten Apeldoorn in dienst genomen met twee grote inductieregelaars. Zo kreeg heel Apeldoorn stroom vanuit de elektriciteitscentrales in Arnhem en Nijmegen. Het was maar kort in dienst vanwege de opschaling naar 50kV. Daarna werd het ingericht als leslokaal voor gebruik van elektrisch huishoudelijke apparatuur en als werkplaats voor het 50 kV-station.

Het 10 kV transformatorhuis opent zijn deuren vanwege het 100-jarig bestaan en het thema duurzaamheid. Duurzaam vanwege herbestemming: duurzamer dan sloop en nieuwbouw. Bij de transformatie is de gehele buitenschil goed geïsoleerd. Verwarming vindt plaats door middel van vloerverwarming en een superefficiënte en schone leemkachel. Twee uur stoken met volledige verbranding zorgt voor 24 uur warmte. Zo ontstaat een prettig binnenklimaat met geringe uitstoot. Verder is het regenwater afgekoppeld, zit onder de oprit een infiltratiesysteem en zorgt een regenzuil voor 650 liter watervoorraad.

Nestkasten voor mussen, mezen en vleermuizen maken het transformatorhuis natuurinclusief. De tuin is een groene oase met verschillende bomen, hagen en planten voor vogels, insecten en egels en werkt klimaatadaptief. Komt u vooral kijken!



# 12A. HET 10 KV TRANSFORMATORHUIS TALINGWEG PROGRAMMA



**Activiteiten:** Bezichtiging met uitleg over gebouw en verbouwing. Zie ook te doen dit weekend: fietsen langs monumenten van elektriciteitsvoorziening

**Datum | tijd:** Zaterdag 10 en zondag 11 september | 11.00 – 17.00 uur

**Adres:** Talingweg 207 7331 ML, Apeldoorn

**Toegankelijkheid:** Minder goed toegankelijk voor scootmobiel-, rollator-, en rolstoelgebruikers  
Kostenloos parkeren in de omgeving

## 12B. HET 50 KV STATION OUDE BEEKBERGERWEG EN DIVERSE TRANSFORMATORHUISJES



De elektrificatie kwam in Apeldoorn vanaf 1920 van de grond. Hieraan vooraf ging de oprichting van de Provinciale en Gemeentelijke Elektriciteitsmaatschappij (PGEM) in 1915. De PGEM kreeg de opdracht tot elektrificatie van de hele provincie. Voor de verspreiding van de elektriciteit waren hoogspanningsonderstations nodig, zoals dit 50 kV station, dat in 1932 werd gerealiseerd. De architect is Hendrik Fels (1882 – 1932). Het is een waar juweeltje van architectuur in Nieuwe Haagse Schoolstijl. Het gebouw toont opvallende gelijkenis met het door Dudok

ontworpen raadhuis van Hilversum. Het verloor echter zijn functie toen de netspanning werd verhoogd tot 150 kV. De nieuwe eigenaar verbouwde het tot bedrijfsverzamelgebouw. De gevel werd prachtig gerestaureerd waardoor het pand er weer schitterend bij staat. **Let op: alleen van buiten te bezichtigen!**

**Transformatorhuisjes:** De transformatorhuisjes die op vele plaatsen in Apeldoorn staan, zijn van een hoge esthetische kwaliteit. Vooral het siermetselwerk in gele en zwarte steen valt op. Geel en zwart verwijzen naar de kleuren van de provincie Gelderland. In Apeldoorn zijn de oudste trafohuisjes gebouwd in de periode 1921 – 1925 naar een ontwerp van de architect Gerrit Versteeg sr (1872 -1938) in samenwerking met architect Jan Gratema. De trafohuisjes lijken gebouwd als kleine villa's. Een minimale hoogte van ruim drie meter was noodzakelijk om de installaties onder te brengen en de ontwikkelde warmte kwijt te kunnen raken. De ontwerpen zijn beïnvloed door bouwstijlen als de Amsterdamse School en de Nieuwe Haagse School. De trafohuisjes van Versteeg kan men overal in de provincie Gelderland nog aantreffen. Deze staat aan de Zwanenweg.





## 13. POLITIEACADEMIE

De politieacademie is gevestigd in het voormalige aartsbisschoppelijke kleinseminarie, de vooropleiding voor jongens tot priester. Door een teruglopend leerlingenaantal sloot het complex zijn deuren in 1973. Sinds 1975 leidt de politieacademie politiemensen op; er zijn opleidingen in het basispolitieonderwijs en vakspecialistische opleidingen en er worden seminars gehouden. Ook is er een internationale onderzoeksafdeling. Op het terrein van circa 1,5 km<sup>2</sup> bevindt zich bovendien een sporthal en een oefenpand voor training in aanhoudingen, optreden in groepen en hulpverlening. Sinds 2004 is de Politieacademie de concernlocatie: een samenvoeging van een groot aantal centra van politieonderwijs in Nederland.

Het gebouw is een rijksmonument uit 1935 en ontworpen door architect Jan van Hardeveld. In 1942 namen de Duitsers het in gebruik als kazerne en rijkschool. Het seminarie bleef tot oktober 1944 in handen van de Duitse bezetter en werd net op tijd teruggegeven: na het bombardement op het station van Apeldoorn diende het als noodhospitaal. De oorspronkelijke bewoners, de jongemannen die de vooropleiding tot priester volgden, keerden in 1946 weer terug naar het kleinseminarie.

Tussen 2002 en 2010 is het gebouw volledig gerenoveerd onder leiding van projectarchitect Leon Thier. Uitgangspunt was het herstel van het oorspronkelijke ontwerp, de verwijdering van de lelijke tussentijdse verbouwingen en het behoud van de parkachtige omgeving rond het gebouw. De oorspronkelijke kleuren en materialen zijn teruggebracht; door de nieuwbouw een slagje donkerder te kleuren lijkt de oudbouw in het licht gezet. De voormalige binnenhof kreeg een overkapping met een verbluffend mooie glazen koepel die een indrukwekkend atrium creëert als centrale plek voor leren en ontmoeten. De kapel met zijn prachtige glas-in-loodramen werd met behoud van historische elementen bedrijfsrestaurant. Door gebruik van slimme technieken, waaronder warmte- en koudeopslag in de bodem en handhaving van het monumentale glas met achterzetramen, kon een energiezuinig en comfortabel gebouw ontstaan zonder karakterverlies en aantasting van het monument.

# 13. POLITIEACADEMIE PROGRAMMA



**Activiteiten:** Het Vertelgenootschap vertelt doorlopend een pakkend verhaal op een verdieping in het Atrium  
Bezichtiging van het atrium, congreszaal en kapel via aangegeven looproute

**Datum | tijd:** **Uitsluitend te bezoeken op zondag 11 september**  
11.00 – 17.00 uur

**Adres:** Arnhemseweg 346-348; 7334AC Apeldoorn

**Toegankelijkheid:** Ook toegankelijk voor gebruikers van scootmobiel, rolstoel of rollator  
Gratis parkeren op eigen terrein

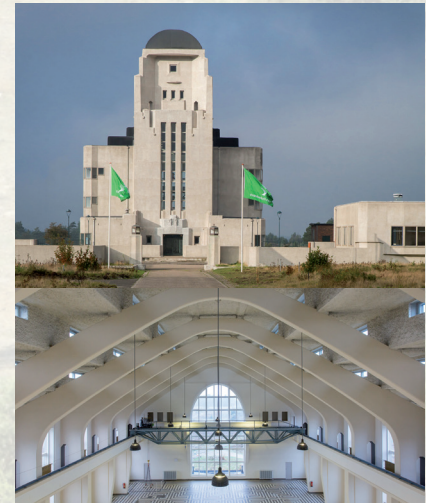
**Overig:** [www.politieacademie.nl](http://www.politieacademie.nl)

# 14. VOORMALIG ZENDSTATION, RADIO KOOTWIJK

**Radio Kootwijk is een voormalig zenderpark op de Veluwe bij Apeldoorn in één van de mooiste en meest uitgestrekte natuurgebieden van Nederland.**

In de eerste helft van de 20e eeuw vormde het zendstation een belangrijke communicatieverbinding tussen Nederland en zijn toenmalige koloniën, met name Nederlands-Indië. Met de bouw van het eclectische gebouw werd gestart in 1918. Het pand is voor een groot deel gebaseerd op het zendstation van het Duitse Telefunken in Nauen en heeft kenmerken van de art deco/Amsterdamse school en het Duitse expressionisme. Architect Julius Maria Luthmann (1890-1973) ontwierp het gebouw en heeft zich laten inspireren door werk van de Finse architect Eliel Saarinen als ook door het beeld van een Egyptische sfinx. De bekendste bijnaam is de Kathedraal en is meerdere malen vergeleken met de Grote Kerk van Veere in Zeeland. In het oog springend is het geometrische patroon van de tegelvloer in de zenderzaal, waarin de architect bewust een foutje, een zogeheten handtekening, heeft verwerkt. Tegenwoordig is Radio Kootwijk een evenementen- en vergaderlocatie met een totaal eigen karakter. De monumentale gebouwen die hier staan, hebben nieuwe functies gekregen waarbij het omringende landschap wordt gekoesterd en verder ontwikkeld.

**De Theaterloods Radio Kootwijk:** De theaterloods is de voormalige werkloods van het zendstation en het is als gemeentelijk monument verbouwd tot sfeervol theater. Tijdens de Open Monumentendag is die enkel van buiten te bezichtigen. Ontdek de diverse QR-codes rondom het gebouw en kom meer te weten over het verleden en de huidige invulling van het monument. We verklappen alvast dat het nu een kuuroord is voor werk, leven en liefde.



# 14. RADIO KOOTWIJK PROGRAMMA

**Activiteiten:** Beziichtiging **hoofdgebouw**: gidsen vertellen in de zenderzaal over de geschiedenis van Radio Kootwijk. Bewoners uit het dorp staan met hun kraampjes in de nissen van het voormalige zendstation en verzorgen ook de catering  
Bezoek aan de **watertoren** (exterieur)  
Bezoek aan De **Theaterloods** (exterieur) met QR-codes

**Datum | tijd:** **Uitsluitend te bezoeken op zaterdag 10 september**  
11.00 – 16.00 uur

**Adres:** Radioweg 1, Radio Kootwijk

**Toegankelijkheid:** Tijdens de openingstijden van de OMD is autoverkeer in de buurt van Radio Kootwijk niet toegestaan. Verkeersregelaars wijzen de weg naar de parkeerplaatsen P2 (bij ijscokar kruising Alverschotenseweg/Turfbergweg); P2.b (in de berm van de Alverschotenseweg); P3 (bij Schaapskooi Hoog Buurlo). Vanaf deze parkeerplaatsen kunt u te voet (wandelroute aangegeven), per fiets, of met een gratis pendelbus naar het Hoofdgebouw (afstand van 2 à 3 km). **Mindervaliden** mogen op vertoon van hun mindervalidenkaart doorrijden en hun auto parkeren vlak bij Gebouw-A. **Fietsers** kunnen hun fiets stallen bij Gebouw-T of naast Gebouw-A. Tussen Station Apeldoorn en Radio Kootwijk rijden gratis pendelbussen (voor dienstregeling, zie blz. 55). P1 (parkeerplaats achter het voormalige Hotel Radio Kootwijk is niet in gebruik als parkeerplaats, maar is uitsluitend voor de pendelbussen tussen de parkeerplaatsen en het hoofdgebouw en tussen Station Apeldoorn en het hoofdgebouw

**Overig:** [www.hierradiokootwijk.nl](http://www.hierradiokootwijk.nl)  
[www.detheaterloods.nl](http://www.detheaterloods.nl)

# 15. LANDGOED DEELERWOUD, HOENDERLOO

Landgoed Deelerwoud is een van de weinige plekken in Nederland die als wildernis bestempeld kan worden. Het Landgoed is al ruim anderhalve eeuw onafgebroken afgesloten voor het publiek, een enclave van rust op de drukke Veluwe. Hierdoor is het wild nauwelijks schuw en kan het overdag ongestoord laveien (voedsel zoeken in bos en veld). Het landgoed omvat 690 hectare grond en strekt zich uit van Hoenderloo tot Woeste Hoeve.

In 1845 werd 1.500 hectare heide van de Speldermark verkocht aan echtpaar Van Heeckeren-Hope als jachtgronden. In 1850 bouwde baron Van Heeckeren stallen op Deelerwoud voor het verversen van paarden tijdens de vele jachtpartijen. Tussen 1845 en 1898 werd de omvang van het landgoed diverse keren uitgebreid door aankopen en weer opgedeeld tussen erfgenamen. Tot die tijd bleven de weinige oorspronkelijke bewoners van het terrein in plaggenhutten wonen. In 1904-1905 liet Van Heeckeren een kasteelachtig landhuis bouwen, bestaande uit één verdieping plus souterrain en vier hoger opgetrokken gekanteelde torens naar Frans ontwerp. Het koetshuis werd uitgebreid met een dienstwoning. Van Heeckeren verkocht het landgoed in 1911 aan mevrouw Eloise Brantsen-Whiting die het in 1918 verkocht aan Jhr. P. J. Repelaer van Spijkenisse. Hij vergrootte het met aanvullende aankopen en liet in twee fases het kasteel verbouwen en vergroten. Ook liet hij in 1923 het poortgebouw aan de rand van Hoenderloo bouwen, thans rijksmonument.

Tuin- en landschapsarchitect Leonard Springer legde prachtige tuinen aan met vijvers, parterres de broderie en rozentuinen. In het vroege voorjaar van 1945 is het landhuis door de geallieerden gebombardeerd in de onterechte veronderstelling dat het huis door de Duitsers werd gebruikt voor oorlogsdoeleinden. Op een niet verwoest deel van het souterrain is eind jaren '50 het huidige, sobere landhuis gebouwd. In 1984 kwam het landgoed via vererving in handen van Jhr. V.G.F. (Volker) Repelaer. Teneinde versnippering te voorkomen kocht hij zijn broer en zuster uit. Hij overleed in 2014, na dertig jaar met hart en ziel zijn Deelerwoud te hebben beheerd. Bij testament is de Stichting Huis Deelerwoud opgericht. De jonkheer liet een beheerriichtlijn na waarin is vastgelegd dat bosbouw, landbouw, natuur, wildbeheer, opstalbeheer, cultuurhistorie en recreatie op een evenwichtige wijze moeten samengaan.



# 15. LANDGOED DEELERWOUD, HOENDERLOO PROGRAMMA



## Activiteiten:

Melden bij het Dorpshuus voor een tijdslot. Een jongeren gids begeleidt u naar het Poortgebouw, vanwaar een pendelbus u vervoert naar het terrein waar deskundige gidsen van de Stichting Huis Deelerwoud een rondleiding verzorgen. De pendelbus brengt u terug naar het poortgebouw. Het bezoek aan het landgoed, inclusief vervoer tussen poortgebouw en rondleiding, duurt ongeveer één uur.

**Het is niet toegestaan om vrij te wandelen op het landgoed.**

Uitsluitend toegankelijk met een tijdslot, verstrekt in het Dorpshuus. In het Dorpshuus is een tentoonstelling over het voormalige kasteel, de tuinen en de restauratie van het poortgebouw. Deskundige vrijwilligers geven nadere informatie

## Datum | tijd:

Za. 10 september en Zo. 11 september | 11.00 – 17.00 uur  
Vertrek eerste groep om 11:00 uur, laatste groep om **16:00** uur. De pendelbuscapaciteit is beperkt. U moet mogelijk wachten. De wachttijd is het kortst bij aanmelding in het Dorpshuus tussen 10:30 en 12:00 uur

## Adres:

Aanmelden in het Dorpshuus, Paalbergweg 26, Hoenderloo

**Toegankelijkheid:** Niet toegankelijk voor scootmobiel-, rolstoel- en rollatorgebruikers

## 16. HELDRINGKERK EN KLEINE ARCKE, HOENDERLOO

**In een prachtige, landschappelijke setting nabij het voormalige terrein van Het Jongenshuis, bevinden zich de Heldringkerk en het Museum Kleine Arcke. Het terrein is lopend en per fiets vrij toegankelijk.**

Tijdens de Open Monumentendagen zijn de Heldringkerk en het Museum Kleine Arcke opengesteld. De Heldringkerk is één van de oudste gebouwen van Hoenderloo. Dominee Ottho Heldring, de 'ontdekker' van Hoenderloo, is grondlegger van de Hervormde gemeente, in 1854. De kerk stamt uit 1858. Het in neogotische stijl opgetrokken gebouw is in 2000 erkend als rijksmonument en in 2005 is het interieur ingrijpend gerestaureerd. De Kleine Arcke is het kleinste huis van Hoenderloo. Deze voormalige dienstwoning is nu een museum waar onder andere foto's en attributen van de schrijver A. den Doolaard te zien zijn. Gidsen geven uitleg over de vroege prefab-bouw, waarvan een voorbeeld te zien is in het pand tegenover dit museum, De Arcke.

Tijdens de Open Monumentendagen kunt u via uw smartphone een podcast beluisteren met informatie en korte interviews die een indruk geven van het dagelijkse wel en wee van gezinnen, jongeren en de leiding van Het Jongenshuis. Deze podcast is te vinden op [www.hoenderloo.nl](http://www.hoenderloo.nl) en via deze QR-code:

Museum Kleine Arcke is niet toegankelijk voor scootmobiel- en rolstoelgebruikers; rollatorgebruikers kunnen met ondersteuning de traptreden opgeholpen worden. Er rijdt een pendelbus (Voor dienstregeling, zie blz. 55) met uurdienst van Station Apeldoorn naar Het Dorpshuis en vice-versa. Bezoekers wordt aanbevolen het terrein lopend of per fiets te ontdekken. Gratis parkeren achter de Kampheuvel (Kampheuvellaan 34) en langs de Oude Weg. Horeca in het centrum van het dorp.



# 16. HELDRINGKERK EN KLEINE ARCKE, HOENDERLOO PROGRAMMA



**Activiteiten:** **Heldringkerk:** Zaterdagmiddag optreden van de Veluwe Cantorij om 14:30 en 15:30. Zondagmiddag optredens van 20 minuten op het hele uur tussen 13:00 en 15:30 van het Viride Kwartet van het Nationale Jeugdorkest. Voor actuele tijdstippen van de optredens zie: <https://www.openmonumentendagenapeldoorn.nl>  
**Museum Kleine Arcke:** Foto's en attributen van schrijver A. den Doolaard en uitleg over houten prefab-bouw op het terrein. Beluisteren interviews met voormalige bewoners van het Jongenshuis via podcast. Wandelen en fietsen over het terrein

**Datum | tijd:** Zaterdag 10 september | 11.00 – 17.00 uur  
Zondag 11 september | Heldringkerk **12:00** -17:00;  
Kleine Arcke 11:00 – 17:00

**Adres:** Heldringkerk: Heldringsweg 11, 7351 BE Hoenderloo  
Museum Kleine Arcke: Heldringsweg 17, Hoenderloo

**Toegankelijkheid:** Zie linkerpagina

**Overig:** <https://www.heldringkerk.nl/index.html>  
<http://museumdekleinearcke.nl/>  
[www.hoenderloo.nl](http://www.hoenderloo.nl)

# 17. DE MIDDELSTE MOLEN, LOENEN

Aan het Apeldoorns Kanaal in Loenen staat Papierfabriek en Museum De Middelste Molen. Hier wordt op duurzame wijze met eeuwenoude machines gewerkt. Veel grondstoffen die al een eerder leven gehad hebben (spijkerbroeken, olifantenpoep, riet, geldsnippers, koolzaad) worden bij De Middelste Molen in papier verwerkt. Onder andere kunstenaars maken graag gebruik van dat papier. De Molen bestaat nu 400 jaar en is de enige fabriek in Nederland waar nog met een waterrad en stoommachine papier wordt gemaakt. Bezoekers zijn van harte welkom om het ambachtelijk proces te aanschouwen en de papierwinkel te bezoeken.

Oorspronkelijk waren de papiermolen en de naastgelegen boerderij van De Middelste Molen van dezelfde eigenaar. Zo leefden er wel meer 'papierboeren' in Loenen. Ze fabriceerden papier en hielden daarnaast enkele koeien om in de winter, wanneer het water bevroren was, de stilstand van de papierproductie te kunnen opvangen. In 1622 stonden er aan de Loenense Molenbeek zelfs twee Middelste Molens, totdat in 1886 beide geheel afbrandden. Slechts één bedrijf werd een jaar later herbouwd. Pachttheer was de baron van kasteel Ter Horst.

De Middelste Molen wisselde diverse malen van eigenaar, produceerde tot 1960 op authentieke wijze allerlei soorten papier, maar moest daarna het hoofd buigen voor de snelle modernisatie. In 1989 besloten de papierfabrieken in de regio het historische bedrijfje gezamenlijk aan te kopen en onder te brengen in een stichting.



# 17. DE MIDDELSTE MOLEN, LOENEN

## PROGRAMMA

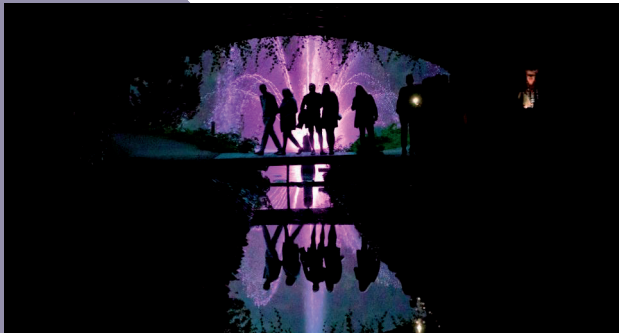
- Activiteiten:** Doorlopend optreden van Het Vertelgenootschap met een spannend verhaal. Bezichtiging van de papierfabriek en de papierfabricage en een bezoek aan de papierwinkel
- Datum | tijd:** Zaterdag 10 en zondag 11 september | 10.00 - 16.00 uur
- Adres:** Kanaal Zuid 497, 7371 GL Loenen
- Toegankelijkheid:** Ook toegankelijk voor gebruikers van scootmobiel, rollator en rolstoel  
Vrij parkeren op eigen terrein
- Overig:** [www.demiddelstemolen.nl](http://www.demiddelstemolen.nl)



# OOK TE DOEN DIT WEEKEND

## **Mystery Monument Diner 2022:**

Na succesvolle edities in voorgaande jaren is er ook dit jaar weer een 'Mystery Monument Diner': een heerlijk diner op een (nog) geheime, monumentale plek in Apeldoorn. U wordt verwelkomd in een monument waar de tafels prachtig gedekt zijn. Onder het genot van een heerlijk diner komt u meer te weten over die locatie en wordt u meegenomen in de sfeer van weleer. Welke locatie het is? Dat hoort u op de dag zelf, maar dat het een unieke plek is, is zeker! Het Mystery Monument Diner is een initiatief van de gemeente Apeldoorn in samenwerking met Toeristisch Platform Apeldoorn, Erfgoedplatform Apeldoorn en Stichting Apeldoornse Monumenten.



Mystery Monument Diner vindt plaats op vrijdag 9, zaterdag 10 en zondag 11 september. Per avond is slechts een beperkt aantal plaatsen beschikbaar, wacht dus niet te lang met reserveren via [www.uitinapeldoorn.nl/mystery-monument-diner](http://www.uitinapeldoorn.nl/mystery-monument-diner) Bent u nieuwsgierig geworden of wilt u op de hoogte blijven, volg ons dan via Instagram (@mysterymonumentdiner) of houd de lokale media in de gaten.

## **Nationaal Ereveld, Loenen:**

Nationaal Ereveld Loenen is de laatste rustplaats van bijna 4.000 Nederlandse oorlogsslachtoffers: militairen en burgers. Zij verloren hun leven tijdens de Tweede Wereldoorlog of tijdens gewelddadige conflicten daarna, zoals in voormalig Nederlands-Indië of tijdens internationale (vredes)missies.

Het Nationale Ereveld Loenen is een bijzondere begraafplaats, ontworpen door landschapsarchitect D. Haspels. In plaats van in rechte rijen liggen de witte stenen langs slingerende paden in een bos- en heidegebied. Centraal op het ereveld staat de witte, houten kapel met 42 gedenkboeken waarin de namen staan van de 130.000 Nederlandse oorlogsslachtoffers die geen aanwijsbaar graf hebben.



Achter ieder graf en achter iedere naam gaat een verhaal schuil dat bijdraagt aan onze geschiedenis. Grote verhalen als van Wiardi-Beckman en Anton de Kom en kleine, indringende verhalen zoals van Claartje van Aals en Dora Schäfer, twee verpleegsters uit het Apeldoornsche Bosch. U kunt het ereveld ontdekken aan de hand van een rondleiding van een van de gidsen of op eigen gelegenheid met de jeugd-route of QR-codewandeling.

Nationaal Ereveld Loenen staat sinds 2008 op de gemeentelijke monumentenlijst; de Oorlogsgravenstichting beheert het. Zie voor meer informatie <https://oorlogsgravenstichting.nl/begraafplaats/19/nationaal-ereveld-loenen>

Op beide dagen zijn er doorlopend begeleide rondleidingen tussen 11.00 en 16.00 uur, het adres is Groenendaalseweg 64, Loenen.

U kunt ook de app 'digitale begraafplaats' downloaden met verhalen van slachtoffers en informatie over de monumenten.

### Nationale Orgeldag in 6 kerken!

Sinds 2002 is de Nationale Orgeldag een jaarlijks terugkerend evenement dat samenvalt met de zaterdag van de Open Monumentendagen. Tijdens deze dag kunnen bezoekers zelf kennismaken met het kerkorgel door te luisteren, te kijken of zelf te spelen! De gemeente Apeldoorn kent een scala aan prachtige orgels.



Vanaf 10.00 uur tot 14.30 uur worden de orgels van de volgende kerken voor u gedemonstreerd:

**Onze Lieve Vrouwekerk** - Hoofdstraat 18

Ook geopend als monument (locatie 2).

**Grote Kerk** - Loolaan 16

**Julianakerk** - Deventerstraat 91

**Gereformeerde Gemeente** - Graaf van Lijndenlaan 9

**Goede Herderkerk** - Asselsestraat 199

**Hervormde Kerk Beekbergen** - Kerkweg 35,

Beekbergen (zie foto).

Stadsorganist Toon Hagen geeft dit jaar het jaarlijkse slotconcert in de Onze Lieve Vrouwekerk (locatie 2) op **zaterdag om 15.00 uur**. Actuele informatie vindt u op [www.nationaleorgeldag.nl](http://www.nationaleorgeldag.nl)

Alle kerken en het slotconcert zijn gratis toegankelijk.

### **Veluwsche Stoomtrein Maatschappij (VSM)**

De eerste energietransitie was de toepassing van stoomkracht. Deze leidde tot grootschalige veranderingen in de samenleving. Mensen trokken naar de steden om in de fabrieken aan door stoom aangedreven machines te werken en door het hele land reden stoomtreinen, ook naar Apeldoorn en Paleis Het Loo. Deze oude tijden herleven bij de in 1975 opgerichte Veluwsche Stoomtrein Maatschappij (VSM).



FOTO: ROB DAMMERS

Voor de dienstregeling zie:

<https://stoomtrein.org/groene-dienstregeling/>

Op **zondag 11 september** stoomt de stoomtrein vanaf het NS-station in Apeldoorn via de stations van Beekbergen en Loenen naar Eerbeek. Aangekomen in Eerbeek keert de trein terug naar het beginstation. Op de terugweg is het mogelijk om het Museumstoomdepot van Beekbergen te bezoeken.

### **Zelf verduurzamen? Kom langs voor advies op het Mercatorplein in Kerschoten!**

Uw huis verduurzamen en een lagere energierekening? Ja graag! Maar hoe doe je dat als je in een monument woont, of in een woning van historische waarde? Ook dan zijn er mogelijkheden.



den. Kom daarom tijdens de Open Monumentendagen vooral een kijkje nemen bij de informatiestand op het Mercatorplein.

Benieuwd wat er kan met uw woning? Kijk dan op [www.energiekapeldoorn.nl](http://www.energiekapeldoorn.nl) en op [www.apeldoorn.nl/duurzaamheidsdienst-voor-monumenten](http://www.apeldoorn.nl/duurzaamheidsdienst-voor-monumenten)



Laat u inspireren door ervaringen van bewoners uit de wijk De Parken of ga in gesprek met een energiecoach. Bij de cultuurhistorische adviseurs van de gemeente kunt u terecht voor advies over uw woning en met vragen over subsidies.

Zij staan beide dagen voor u klaar tussen **11:00** en **16:00 uur** op het Mercatorplein (zie locatie 7).



**ENERGIEK**  
**APELDOORN**

## DEELNEMENDE ORGANISATIES

### Apeldoorns Gidsen Collectief:

De stichting Apeldoorns Gidsen Collectief (AGC) heeft als doel het publiek kennis te laten maken met cultuurhistorie, erfgoed en architectuur in de gemeente Apeldoorn. De stichting kan hierbij een beroep doen op ongeveer 25 gidsen die veelal door AGC zelf zijn opgeleid. De gidsen begeleiden wandelingen door diverse Apeldoornse wijken en buurten en verzorgen daarnaast lezingen op maat over cultuurhistorie, erfgoed en architectuur van Apeldoorn. Het AGC is aangesloten bij Erfgoedplatform Apeldoorn. Voor meer informatie zie [www.apeldoornsgidsencollectief.nl](http://www.apeldoornsgidsencollectief.nl)



Op beide dagen verzorgt het AGC tussen 11:00 en 17:00 uur wandelingen met bijzondere achtergrondinformatie door de wijk Kerschoten. De laatste groep start om **16:00 uur**. Verzamelen bij Brasserie KEK in winkelcentrum Kerschoten, bij de OMD-vlag (locatie 7).

## BigBand Apeldoorn:

De leukste BigBand van Apeldoorn, vooral bekend om de energieke arrangementen en sound. De band is opgericht in 2006, heeft circa 20 leden en staat onder leiding van Arjan Stam. BigBand Apeldoorn biedt een afwisselend repertoire met zowel zang als instrumentale muziek voor een breed publiek. Het repertoire omvat onder meer nummers van Count Basie, Duke Ellington, Glenn Miller en Sammy Nestico. Optredens van ongeveer 13:30 tot 15:30 uur in het Koningspark in Kerschoten.



FOTO: © GERARD OLTMANS

Voor actuele tijden van de optredens zie:  
[www.monumentendagenapeldoorn.nl](http://www.monumentendagenapeldoorn.nl)

## Jongerenraad Apeldoeners:

De Jongerenraad in onze gemeente is de grootste van het land en dat is iets om trots op te zijn! Dat betekent dus ook dat er veel helpende handen zijn bij inspirerende evenementen zoals de Open Monumentendagen. We ontmoeten u graag op één van de locaties!

De Apeldoornse Jongerenraad: wie zijn wij eigenlijk? Onze club komt regelmatig bijeen om te praten over onderwerpen die spelen in onze gemeente. En nog veel belangrijker: daar nemen we de meningen van andere jonge Apeldoorners in mee. Wij laten graag experts langskomen om met ons in gesprek te gaan over bijvoorbeeld duurzaamheid, cultuur of veiligheid. Zo kunnen wij desnoods naar de gemeenteraad stappen om extra aandacht te vragen voor een onderwerp. Ook hebben we een tienpuntenplan geschreven met thema's waarvoor wij graag extra aandacht vragen.

Daarnaast vinden we het natuurlijk ook gewoon leuk om bij elkaar te komen voor gezelligheid in onze informele sessies of om de handen uit de mouwen te steken, bijvoorbeeld bij de verkiezingen van de kinderburgemeester.



Kortom: wij zijn een ploeg enthousiaste, jonge Apeldoorners die graag meehelpt met activiteiten die de gemeente organiseert voor haar inwoners. Zo zorgen we ervoor dat ook jongeren betrokken worden bij de bijzondere verhalen die zich binnen en buiten de muren van onze monumenten hebben afgespeeld. Volg ons op Instagram:

[@jongerenraadapeldoorn](#)

**Juniorgidsen van het Veluws College Mheenpark:** Deze editie van de Open Monumentendag helpen leerlingen van het Veluws College Mheenpark voor het eerst mee als vrijwilligers. Deze activiteit geldt voor hen als maatschappelijke stage en voor het

schoolvak mens & maatschappij krijgen zij een beoordeling voor een onderzoek naar 'hun' monument en voor het maken van een folder daarover. Met een beetje mazzel bent u de gelukkige bezoeker die een exemplaar van de folder ontvangt. De groep krijgt les van mij (Sander Hurenkamp) voor het vak mens & maatschappij. Toen ik het aanbod kreeg om leerlingen te laten helpen op Open Monumentendag, hoefde ik niet lang na te denken. Ik vind het belangrijk om de leerlingen buiten de klassikale lessen ook lessen te geven in de omgeving. Zo bezoeken wij de verschillende oorlogsmonumenten in Apeldoorn, volgen we een rondleiding op het terrein van het voormalige Apeldoornsche Bosch, maken we historische fietstochten en bezoeken Paleis Het Loo. Ik heb ontzettend veel zin in deze dagen en ik verwacht dat mijn leerlingen u goed zullen ontvangen en informeren.

De leerlingen komen uit een 3 havo-vwo klas en zijn te vinden op de volgende locaties: ACEC-gebouw (locatie 4), de Zeeuwshe Knoop (locatie 9), de Willem III-kazerne (locatie 11) en Landgoed Deelerwoud (locatie 15). Zij informeren u graag over de historie.



### Klassendagen:

Coda organiseert voor leerlingen uit de groepen 6, 7 en 8 van het primair onderwijs rond de Open Monumentendagen de Open Monumenten Klassendagen met hetzelfde thema. Onlangs organiseerden we twee cultuurlessen bij de Rietendakschool. Daarnaast werken we aan een promotievideo voor de klassendagen die gebruikt kan worden voor cultuurlessen in het primair onderwijs.

In 2022 zijn er vijf nieuwe monumenten gefilmd die we toevoegen aan het arsenaal online beschikbare monumenten. Het gaat om de Zwitsalfabriek aan de Vlijtseweg, de Welgelegenbrug en het kunstwerk De Boomhut in de wijk Welgelegen (speelveldje Lange Grafte), de voormalige Kweekschool voor Kleuterleidsters aan de Henri Dunantlaan met het ernaastgelegen kunstwerk, de Rietendakschool aan de Zilverweg, de voormalige zorginstelling Caesarea in Ugchelen en - eveneens in Ugchelen, nabij de Hamermolen, - het kunstwerk Fossiele Regen van Paul de Kort. Zo krijgen de leerlingen de kans om verschillende monumenten in Apeldoorn te ontdekken!

### Muziekring De Veluwe Cantorij:

Muziekring De Veluwe Cantorij is opgericht in 1971 en bestaat uit ruim 20 gevorderde amateur-



FOTO: © ROB VOSS

zangers die samen mooie muziek willen maken. Kwaliteit en koorklank zijn belangrijk, maar zeker ook plezier en gezelligheid. Sinds februari 2019 staat het koor onder leiding van Erik Korterink.

Het repertoire bestaat uit wereldlijke en geestelijke, klassieke muziek uit alle tijden - van renaissance en barok tot moderne composities. De cantorij geeft meerdere concerten per jaar, in elk geval één in het voorjaar en één in het najaar.

Op zaterdag verzorgt De Veluwe Cantorij optredens in de Heldringkerk in Hoenderloo (locatie16) om **14:30 en 15:30** uur.

**Nationaal Jeugdorkest (NJO) Het Viride Kwartet:**  
Het Nationaal Jeugdorkest (NJO), opgericht in 1957, biedt een podium aan jong toptalent tussen de 18 en 26 jaar. Daarmee is het een springplank voor conservatoriumstudenten naar een professionele carrière. Het NJO is onderdeel van NJON (Stichting Nationale Jeugdorkesten Nederland) en organiseert jaarlijks enkele grote projecten waarin jong muzikaal toptalent de hoofdrol speelt.

Het Viride Kwartet is gevormd in 2017 en bestaat uit leden van het NJO: de violisten Salomé Bonnema en Nadia ten Kate, altvioliste Sedna Heitzman en cellist Jurre Koopmans. Het Viride Kwartet brengt een divers repertoire ten gehore, ook van Nederlandse



Het kwartet heeft verschillende keren opgetreden tijdens het televisieprogramma Podium Witteman en ook worden hun concerten regelmatig live uitgezonden op NPO Radio 4. In alle grote Nederlandse concertzalen hebben zij al gestaan, dus dat belooft veel moois voor de Open Monumentendag in de Heldringkerk in Hoenderloo op zondag 11 september.

Op zondag is het Viride Kwartet te horen en te zien in de Heldringkerk in Hoenderloo (locatie 16) met optredens van 20 minuten tussen 13:00 en 15:30, startend op het hele uur.

Voor precieze tijden van de optredens, zie: [www.monumentendagenapeldoorn.nl](http://www.monumentendagenapeldoorn.nl)



FOTO: © HET VIRIDE KWARTET

### Stichting Veteraan Autobussen:

De Stichting Veteraan Autobussen (SVA) is een landelijke vrijwilligersorganisatie met vijf regionale werkgroepen. Eén daarvan is onze SVA Regio Oost (SVA RO), gevestigd aan de Vlijtseweg 86 in Apeldoorn. Hier staan circa twintig bussen die tientallen jaren geleden al uit de circulatie zijn genomen. Een deel daarvan is het afgelopen jaar omgebouwd en rijdt nu op biobrandstof. Uitsluitend de bussen die rijden op biobrandstof zullen worden ingezet als OMD-pendelbus. Een aantal andere oude bussen moet nog gerepareerd worden; sommige bussen zijn ware restauratieprojecten. De SVA is aangesloten bij Erfgoedplatform Apeldoorn. Voor meer informatie: [www.sva-regio-oost.nl](http://www.sva-regio-oost.nl)

FOTO: © SVA



Op beide dagen is er een gratis pendeldienst tussen Station Apeldoorn – Hoenderloo Dorpshuus en uitsluitend op zaterdag 10 september tussen Station Apeldoorn – Radio Kootwijk.

### Pendeldienst station Apeldoorn – Hoenderloo (v.v.):

Vertrektijden station Apeldoorn	Vertrektijden Dorpshuus, Hoenderloo
10.30 uur	12.00 uur
11.30 uur	13.00 uur
12.30 uur	14.00 uur
13.30 uur	15.00 uur
14.30 uur	16.00 uur
15.30 uur	17.00 uur

### Pendeldienst station Apeldoorn – Radio Kootwijk P1 (v.v.), uitsluitend op zaterdag

Vertrektijden station Apeldoorn	Vertrektijden P1, Radio Kootwijk
10.30 uur	11.30 uur
11.00 uur	12.00 uur
11.30 uur	12.30 uur
12.00 uur	13.00 uur
12.30 uur	13.30 uur
13.00 uur	14.00 uur
13.30 uur	14.30 uur
14.00 uur	15.00 uur
14.30 uur	15.30 uur
15.00 uur	16.00 uur
15.30 uur	16.30 uur
	17.00 uur

### Vertelgenootschap Apeldoorn:

Het Vertelgenootschap bestaat sinds 1996 en is aangesloten bij het Erfgoedplatform Apeldoorn. De leden van dit genootschap delen een gezamenlijke passie voor het vertellen van verhalen. Op allerlei plaatsen laten ze groot en klein genieten van bestaande of zelfbedachte verhalen uit allerlei tijden en tradities. Voor meer informatie zie:

[www.vertelgenootschap.nl](http://www.vertelgenootschap.nl)



FOTO: © VERTELGENOOTSCHAP

Luister hoe het Vertelgenootschap Apeldoorn de geschiedenis met boeiende verhalen tot leven brengt! In De Middelste Molen in Loenen (locatie 17) op **beide dagen** doorlopend tussen **10:00 en 16:00 uur** en op **zondag** doorlopend tussen **11:00 en 17:00 uur** op de verdieping van het Atrium in de Politieacademie (locatie 13).

## ORGANISATIE VAN DE OPEN MONUMENTENDAGEN IN NEDERLAND

Onder auspiciën van de Stichting Open Monumentendag en in samenwerking met de Vriendenloterij, organiseren jaarlijks ruim 250 lokale comités De Open Monumentendagen. De Open Monumentendagen maken deel uit van een groter geheel: de European Heritage Days; inmiddels worden in 50 landen vergelijkbare evenementen georganiseerd. De Open Monumentendagen verbindt mensen met monumenten. Door de schoonheid van de monumenten zelf en door de bijbehorende verhalen die we tijdens deze dagen horen, is goed te zien dat monumenten een verrijking voor onze leefomgeving en voor onszelf zijn.

De Open Monumentendagen trekken landelijk ongeveer één miljoen bezoekers per jaar en het is daarmee één van de grootste culturele evenementen in Nederland. Het is hét instrument om iedereen op grote schaal in contact te brengen met ons monumentale erfgoed.

## ORGANISATIE VAN DE OPEN MONUMENTENDAGEN IN APELDOORN

Apeldoorn doet al vanaf de start in 1987 mee. Sinds 1988 organiseert de Stichting Apeldoornse Monumenten (SAM) hier de Open Monumentendagen. Zij doet dit sinds 2014 onder auspiciën van het Erfgoedplatform Apeldoorn en in samenwerking met de gemeente Apeldoorn en CODA. Gezamenlijk vormen zij het OMD-comité Apeldoorn. Elk jaar ondersteunen tientallen enthousiaste vrijwilligers, partners uit het Erfgoedplatform en vele anderen het OMD-comité Apeldoorn bij de realisatie van het programma. Uiteraard zijn de Open Monumentendagen alleen mogelijk dankzij de enthousiaste medewerking van de eigenaren en/of beheerders van alle opengestelde locaties. De Open Monumentendagen trekken landelijk ongeveer één miljoen bezoekers per jaar en het is daarmee één van de grootste culturele evenementen in Nederland. Het is hét instrument om iedereen op grote schaal in contact te brengen met ons monumentale erfgoed.

## STICHTING APELDOORNSE MONUMENTEN (SAM)



**Stichting  
Apeldoornse  
Monumenten**

De Stichting  
Apeldoornse  
Monumenten is in

1987 opgericht om gebouwd en groen erfgoed te beschermen en om monumenteigenaren te ondersteunen. Mede door inspanningen van SAM zijn in de loop der jaren meerdere monumentale gebouwen voor sloop behoed en in ere hersteld zoals het stationsgebouw en de Kwartjesfontein in het Verzetssrijderspark. De stichting richt haar aandacht ook op waardevolle gebouwen uit de naoorlogse en meer recente perioden.

SAM is een vrijwilligersorganisatie met ANBI-status die voor de uitvoering van haar missie volledig afhankelijk is van donateurs en vrijwilligers. De Stichting Apeldoornse Monumenten is sinds haar oprichting verantwoordelijk voor de programmering en logistieke organisatie van de Open Monumentendagen. Meer informatie op:  
[www.apeldoornsemonumenten.nl](http://www.apeldoornsemonumenten.nl)



## STICHTING ERFGOEDPLATFORM APELDOORN



Stichting Erfgoedplatform Apeldoorn (EPA) is in 2013 opgericht en er zijn twintig Apeldoornse

cultuurhistorische organisaties bij aangesloten. Via dit platform coördineren zij hun activiteiten waarbij ze streven naar samenwerking om zo de Apeldoornse cultuurhistorie optimaal onder de aandacht van een breed publiek te brengen.

Wilt u op de hoogte blijven van de activiteiten van het Erfgoedplatform Apeldoorn? Schrijf u dan in voor de gratis nieuwsbrief 'Ruimte voor Erfgoed': [www.erfgoedplatformapeldoorn.nl/ruimte-voor-erfgoed/](http://www.erfgoedplatformapeldoorn.nl/ruimte-voor-erfgoed/)

Na uw aanmelding ontvangt u de nieuwsbrief maandelijks in uw mailbox.  
Meer informatie op:  
[www.erfgoedplatformapeldoorn.nl](http://www.erfgoedplatformapeldoorn.nl)

## GEMEENTE APELDOORN BEHOUDEN, BESCHERMEN EN VERSTERKEN



Apeldoorn, de stad die voelt als een dorp, het dorp dat alles heeft wat past bij een stad. Omringd door de prachtige Veluwe, gevoed door een rijke historie met koninklijke allure. Het gebied werd al in de prehistorie intensief bewoond en mede daardoor telt Apeldoorn de meeste archeologische monumenten van Nederland. Ook uit latere tijden zijn er honderden monumenten in grote variatie: van eenvoudige boerderijtjes tot het weelderige Paleis Het Loo, van oude watermolens tot Radio Kootwijk.

De vervlechting van cultuur en erfgoed met landschap en natuur geeft onze gemeente haar bijzondere, eigen karakter. Met de Cultuur- en Erfgoednota 2021-2024 'Apeldoorns Karakter' werkt de gemeente aan het behouden, beschermen en versterken van dit typisch Apeldoornse karakter. Benieuwd naar de nota? U vindt deze op: [www.apeldoorn.nl](http://www.apeldoorn.nl).



FOTO: © JDJONG

Ons erfgoed is een belangrijke kwaliteit en daar zijn we zuinig op. Nú, maar ook voor de toekomst! Het Erfgoedfonds helpt hierbij. In het Erfgoedfonds zijn belangrijke stimulerings- en ondersteuningsregelingen samengevoegd, zoals subsidies voor monumentenonderhoud, een duurzaamheidsdienst en ook een bomen- en landschapsregeling.

Benieuwd wat het Erfgoedfonds voor u kan betekenen? Kijk op:

[www.apeldoorn.nl/Erfgoedfonds](http://www.apeldoorn.nl/Erfgoedfonds)

## CODA

Met een bibliotheek, museum, archief en ExperienceLab is CODA hét cultuurhuis van Apeldoorn, voor Apeldoorners en voor bezoekers van elders. CODA is een bron van inspiratie op het gebied van literatuur, kunst en erfgoed – middenin het hart van de stad. Ontdek de mooiste verhalen, beleef de geschiedenis van Apeldoorn en de Veluwe, proef van kunst en cultuur, vind wat je zoekt en laat je verrassen door dat wat je niet zocht. Voor informatie over CODA, de tentoonstellingen en activiteiten kunt u kijken op:

[www.coda-apeldoorn.nl](http://www.coda-apeldoorn.nl)

**CODA**



FOTO: © CODA

# COLOFON

## Comité Open Monumentendagen Apeldoorn, Samenstelling per juli 2022

- Ben Mouw, voorzitter; tevens voorzitter Erfgoedplatform Apeldoorn
- Josée Hulshof, tevens voorzitter van de Stichting Apeldoornse Monumenten
- Lizz Tulk, namens gemeente Apeldoorn
- Carin Reinders, namens CODA
- Monique van den Camp, locatie-coördinator

## OMD-werkgroep Apeldoorn

- Hillegonda Boers
- Monique van den Camp
- Johan Gortworst
- Hans Hogenbirk
- Josée Hulshof
- Henk van Kampen
- Mies van Suylekom
- Hans van de Water

## Eindredactie

- Albertine van Woerden
- Stichting Apeldoornse Monumenten

## Bronnen

- Eigenaren/gebruikers/beheerders van de opengestelde locaties
- Geheugen van Apeldoorn
- SAM
- CODA Archief
- Gemeente Apeldoorn
- Stichting Paleis Het Loo
- Stichting Huis Deelerwoud
- Wikipedia en andere internetbronnen

## Foto's

Beschikbaar gesteld door o.a. deelnemende locaties, CODA Beeldbank, Stichting Paleis Het Loo, Stichting Huis Deelerwoud

## Plattegrond

Gemeente Apeldoorn, Team Informatie & Gegevensdiensten

## Vormgeving en opmaak

DeBlijjeFabriek | Concept & formats

## Druk

Drukwerkdeal

## Oplage

6.000 exemplaren

## Uitgave

Augustus 2022



VEEL PLEZIER TIJDENS  
DE OPEN MONUMENTENDAGEN IN APELDOORN!