

SAM jaarboek 2020



**Stichting
Apeldoornse
Monumenten**



INHOUDSOPGAVE

| | |
|---|----|
| Voorwoord | 4 |
| Samenstelling bestuur | 6 |
| Wat is er te lezen in dit jaarboek | 7 |
| SAM-Erfgoed | |
| • Activiteiten | |
| Terugblik op de Open Monumentendagen | 9 |
| Platform voor Monumenteigenaren | 15 |
| Beschermd erfgoed onder de loep | 18 |
| Restauratie Herberg Den Eikenboom in Loenen | 24 |
| In gesprek met Fred Janssen | 26 |
| Red de laatste Berend Hendriks in Apeldoorn | 30 |
| Drinkplaats Hoenderloo | 32 |
| • Vooruitblik 2021 | 34 |
| SAM-Stadsherstel | |
| • Stand van zaken | |
| De Waterfabriek | 35 |
| De Bunker van Seyss-Inquart | 36 |
| • Vooruitblik 2021 | 37 |
| SAM publicaties | |
| Boek over Kleine Monumenten, deel 2 | 38 |
| Boek uit serie 'Wijk in Beeld': Berg en Bos | 39 |
| Cultuurhistorie | |
| Wie was Klaas Cornelis van Nes? | 40 |
| Monumenten van stroomvoorziening | 46 |
| Hoe correspondeert de SAM met u? | 53 |
| SAM privacyverklaring | 54 |
| Colofon | |

VOORWOORD

SAM ook in 2021 alert

Het jaar 2020 stond en staat in het teken van de Covid-19 pandemie en de gevolgen daarvan. Ook op het functioneren van de Stichting Apeldoorn Monumenten heeft het veel invloed gehad. Fysiek vergaderen kon nauwelijks plaatsvinden, digitaal vergaderen moest worden ontwikkeld. Het succesvolle Platform Monumenteigenaren moest zich richten naar de coronaregels.

De activiteiten van de Stichting Apeldoorns Monumenten vinden plaats in twee afdelingen: SAM-Erfgoed en SAM-Stadsherstel. SAM-Erfgoed koestert de bestaande monumenten in de gemeente Apeldoorn. SAM-Stadsherstel beoogt verkommerd of vergeten monumentaal erfgoed weer een maatschappelijke functie te geven. De overkoepelende Stichting Apeldoornse Monumenten zet er zich voor in deze activiteiten te coördineren.

Met de huidige bestuursstructuur, te lezen op pagina 6, wordt continuïteit geboden aan de activiteiten van de SAM in het verleden en anderzijds aan ruimte voor de ontwikkeling van Stadsherstel. Bij beiden is de ondersteuning door donateurs en vrijwilligers onmisbaar. De Stichting Apeldoornse Monumenten kent geen algemene subsidiegevers.

De SAM participeert in het Erfgoedplatform Apeldoorn (EPA), is medeorganisator van de Open Monumentendagen en reikt periodiek een belangrijke Publieksrestauratieprijs uit of 'adopteert' een project. De Stichting Apeldoornse Monumenten heeft regelmatig overleg met de gemeente Apeldoorn.

In dit SAM jaarboek 2020 vindt u veel informatie over het functioneren en de activiteiten van de Stichting Apeldoornse Monumenten.



Voor het vruchtbaar functioneren is de Stichting Apeldoornse Monumenten afhankelijk van de steun van donateurs en vrijwilligers. Apeldoorn verdient het dat het historisch erfgoed zichtbaar en beschikbaar blijft voor volgende generaties.

De Stichting Apeldoornse Monumenten heeft op dit moment 389 donateurs. Als vrijwilligersorganisatie kan de Stichting Apeldoornse Monumenten altijd uw steun gebruiken. Bent u al donateur, dan willen we u daarvoor oprecht bedanken. Wellicht heeft u kinderen, burens, kennissen die u ook wilt enthousiasmeren over het werk van de SAM en kunt u hen bewegen om voor slechts € 25,- per jaar donateur te worden. Als u nog geen donateur bent en u raakt net zo enthousiast als de schrijvers van dit jaarboek, kunt u gelijk besluiten om donateur te worden. U leest er alles over in de bijgevoegde SAM flyer.

Verder zijn wij op zoek naar vrijwilligers om dit omvangrijke pakket aan activiteiten uit te voeren. Als iets u aanspreekt uit de plannen voor 2021 en u wilt zich daarvoor inzetten als vrijwilliger, dan stellen we dat bijzonder op prijs. Stuur een e-mail met uw voorstel naar info@apeldoornsemonumenten.nl

Namens het SAM bestuur,

Mr. L.C. (Leo) Kok,
voorzitter

SAMENSTELLING BESTUUR

De heer Ed van Gent stelde zich in het SAM jaarboek 2019 al voor, hij is nu toegetreden tot het bestuur van SAM-Erfgoed. We hebben afscheid genomen van Dolf Sijbesma als gedelegeerd bestuurder SAM-Stadsherstel, zijn taken worden a.i. waargenomen door Leo Kok.

Het SAM bestuur ziet er per 31 december 2020 als volgt uit:

| | |
|------------------------------|--|
| Mr. L.C. (Leo) Kok | voorzitter |
| Mw. Dr. Josée Hulshof | gedelegeerd bestuurder SAM-Erfgoed |
| Mr. L.C. (Leo) Kok | gedelegeerd bestuurder SAM-Stadsherstel (a.i.) |
| Corrie van de Kraats | secretaris |
| Willem Beumer | penningmeester |
| Herma van Dorth | PR/Communicatie/Evenementen |
| Hans van de Water | algemeen bestuurslid |
| Ed van Gent | bestuurslid SAM-Erfgoed |



**Stichting
Apeldoornse
Monumenten**

WAT IS ER TE LEZEN IN DIT JAARBOEK?

Voor u ligt het SAM jaarboek 2020 van de Stichting Apeldoornse Monumenten. De bijzondere omstandigheden die het afgelopen jaar kenmerkten, hebben ons er niet van weerhouden om ook in 2020 een breed pallet aan activiteiten te ondernemen.

Misschien heeft u er niet bij stilgestaan, maar Apeldoorn was een van de weinige gemeenten waar de Open Monumentendagen min of meer normaal plaatsvonden. Het betreffende artikel van de hand van Herma van Dorth op pagina 9 vermeldt hoe een groot aantal leermonumenten te bezoeken was. Met gebouwen, veelal normaalgesproken niet open voor publiek, die ieder op eigen wijze tonen hoe leren en behoud van (ons) erfgoed hand in hand bijdragen aan een rijke en veelzijdige toekomst waarin zowel oud en nieuw als jong en oud elkaar kunnen vinden.

Op pagina 15 leest u over het Platform voor Monumenteigenaren en hoe dit gezamenlijke initiatief van gemeente Apeldoorn en SAM een vliegende start heeft gemaakt, met als eerste activiteiten de cursus monumentenonderhoud. Een veelbelovend initiatief dat we in 2021 verder zullen uitbouwen.

Een opmerkelijke revival van het eeuwenoude pand Den Eikenboom (1803!) in Loenen stemt niet alleen de SAM optimistisch, maar blijkt een opsteker voor het hele dorp. Geniet mee en wees er trots op hoe een particulier met steun van gemeente en provincie het aandurft om dit totaal vervallen pand weer in oude glorie te herstellen als een van de oudste hotels van onze gemeente. Op pagina 26 kunt u het interview met eigenaar Fred Janssen lezen.



Daar staat tegenover dat de SAM ook haar zorgenkindjes heeft: het Pakhuis Panama in het centrum van de stad ligt er nog even hopeloos bij als een jaar geleden; en een uitspraak van de Raad van State heeft de hoop op wederopbouw van het eens zo prachtige Hotel Radio Kootwijk op het terrein van Radio Kootwijk de grond in geboord. De reikwijdte van de opdracht om de stikstofneerslag terug te dringen ging verder dan wie dan ook voor mogelijk had gehouden. Lees meer op pagina's 19 en 20.

Op pagina 46 vindt u een achtergrondartikel waarin Hans van de Water dieper ingaat op de geschiedenis van de stroomvoorziening in Apeldoorn en de rol die daarbij de veelal prachtige, veelal monumentale, transformatorhuisjes vervullen. De SAM heeft het initiatief van de heer Johan Gortworst opgepakt om hier dieper in te duiken. We raakten zo onder de indruk van de vaak verbluffende architectonische schoonheid van transformatorhuisjes dat we hier een poster van gemaakt hebben die u als bijlage bij dit jaarboek aantreft.

Het tweede achtergrondartikel gaat over Klaas Cornelis van Nes. Van Nes schopte het met zelfstudie, doorzettingsvermogen en talent tot stedenbouwkundige en landschapsarchitect en stond als ontwerper aan de wieg van de wijk Berg en Bos. Hoe een vrij onbekende ontwerper Apeldoorn op de kaart kon zetten als een van de mooiste 'tuinsteden' van Nederland. Ed van Gent is hier 'ingedoken'; zie pagina 40 voor het resultaat.

Tenslotte kunt u op pagina 38 lezen over het ambitieuze publicatieprogramma van de SAM voor 2021, passend in een al even ambitieus activiteitenprogramma voor het komende jaar.

De SAM wenst u veel leesplezier!

SAM-ERFGOED

- **Activiteiten**

Terugblik op de Open Monumentendagen

zaterdag 12 en zondag 13 september 2020

Ook in 2020 heeft de SAM, samen met tientallen vrijwilligers, het Erfgoedplatform Apeldoorn, CODA en de gemeente Apeldoorn, het jaarlijkse evenement Open Monumentendagen (OMD) georganiseerd. Als liefhebber van cultuurhistorie heeft u vast weleens een bezoek gebracht aan één van de op die dagen opengestelde locaties. Het is immers 'Nederlands grootste en gratis toegankelijke, landelijke evenement op gebied van cultuurhistorie' dat ieder jaar meer dan 1 miljoen mensen op de been brengt. De gemeente Apeldoorn deed al in 1987 mee aan de allereerste editie. Kort na het evenement werd in dat jaar de Stichting Apeldoornse Monumenten opgericht. Aangezien bewustmaking voor cultuurhistorisch erfgoed één van de doelstellingen van de SAM is, verzocht de gemeente de SAM om de organisatie van deze jaarlijkse Open Monumentendagen op zich te nemen. Dit jaar deed de SAM dit dus voor de 33e keer!

Ieder jaar krijgt OMD een speciaal thema, in 2020 was dat 'Leermonument'. Dat bracht het Apeldoornse comité ertoe om onder meer aandacht te schenken aan scholen en schoolgebouwen uit het verleden, die nu soms een andere bestemming hebben of zelfs helemaal niet meer bestaan. Daartoe werd in het programmaboekje een zogenaamde scholenroute opgenomen die nog steeds kan worden gevolgd.



Overigens is dit boekje met daarin de route, foto's en korte toelichtingen nog steeds te downloaden (www.apeldoornsemonumenten.nl/openmonumentendagen). Alle details over alle locaties/monumenten zijn na de lezen in dit programmaboekje. Op 12 en 13 september mochten belangstellenden binnenkijken bij zeven monumentale schoolgebouwen.

De *Theologische Universiteit Apeldoorn* aan het Wilhelminapark was het bezoek meer dan waard! Dat vonden ook de vele bezoekers die er een kijkje kwamen nemen. Tijdens rondleidingen door het complex vertelden (oud-)studenten veel wetenswaardigheden over de diverse studierichtingen die gevolgd kunnen worden aan deze enige specifieke Theologische Universiteit in Nederland. Door de diverse lokalen dwalend zagen we prachtige ruimtes en een uitgebreide bibliotheek.



In de ruimte die in 1979 bij het bestaande pand werd aangebouwd bevindt zich nu de aula, en daar werden op zaterdag prachtige concerten gegeven door het Pistache Rietkwintet, bestaand uit getalenteerde jonge musici van het Nationaal Jeugdorkest.

Het *Gymnasium*, al vaker onderdeel van het Open Monumentendagenprogramma, blijft een prachtig gebouw waar met name ook (oud-)studenten nog graag even binnen kwamen kijken. Dit Rijksmonument, daterend uit 1913, werd ontworpen door gemeentearchitect Gerrit de Zeeuw.

Ook de *voormalige Ambachtsschool* op de hoek Molenstraat/ Stationsstraat is bekend terrein voor regelmatige bezoekers van de Open Monumentendagen en SAM donateurs. Dit is een fraai, authentiek gebouw om een keer doorheen te dwalen. Nu in gebruik door diverse kleine bedrijven, onder andere een boksschool en horeca 'Heerlijk Lokaal'.



Tijdens de rondleidingen door de *Wittenborg University of Applied Sciences* vertelde de zeer bevlogen CEO Maggie Feng hoe het gebouw werd opgeknapt om er in 2015 deze universiteit in te kunnen huisvesten. Met ook vestigingen in Amsterdam, München en bij Wenen, worden er bachelor-, master- en PhD opleidingen business management gegeven voor studenten uit wel 100 verschillende landen.

De *Rietendakschool* was na vele jaren weer opengesteld tijdens de Open Monumentendagen. De oorspronkelijke aanduiding 'School no. 24' staat nog steeds op de voorgevel van dit in 1921 ook al door gemeente-architect Gerrit de Zeeuw ontworpen schoolgebouw.



In *Hoog Soeren* waren ooit twee schooltjes, op nummer 2 en 8. Bezoekers van de Open Monumentendagen waren heel enthousiast over beide gebouwtjes.

Nummer 2 werd in 1916 door gemeentearchitect Gerrit de Zeeuw gebouwd als 'school nummer 11'. De vele bezoekers zullen beamen dat het heel leuk was te mogen binnenkijken in een deel van dit schoolgebouwtje, dat nu in gebruik is als twee woonhuizen.

Het superkleine vierkante schooltje op *nummer 8* werd al in 1849 gebouwd in opdracht van de toenmalige Koningin Sophie, de eerste echtgenote van Koning Willem III 'Wieze vrouwe de Graaf' leerde de dorpskinderen in haar huisje lezen, schrijven en rekenen. Bij het door de eigenaar eenmalig toegestane bezoek aan het huisje, dat tegenwoordig in gebruik is als B&B, besef je dat mensen vroeger beduidend kleiner waren dan nu.

Maar er waren meer locaties die tijdens de Open Monumentendagen hun deuren openden voor bezoekers:



In Statie was het informatiecentrum geopend. Vanaf het station reden er bussen van Stichting Veteranen Autobussen tussen station en Parc Speldersholt in Beekbergen.

In CODA was er op zaterdag een interactieve lezing over Monumenten en twee prachtige optredens van Muziekring De Veluwe Cantorij.





Bij *lunchroom Brownies&downieS*, de Apeldoornse vestiging van deze franchiseketen, kregen we een kijkje achter de schermen. Als onderdeel van veel vestigingen door het hele land, werken hier uitsluitend jongeren met een verstandelijke beperking. Het is te vinden aan de Hoofdstraat in het gemeentelijk monument villa Ennema State, naast de voormalige Romijn Apotheek. Een bezoek meer dan waard.

Het *herinneringscentrum 'Apeldoornsche Bosch'* nam ons mee terug naar de Tweede Wereldoorlog. Uit de joods-psychiatrische instelling 'Apeldoornsche Bosch' werden alle bewoners en veel verplegend personeel op transport gesteld naar Auschwitz. Op het terrein dat na de oorlog bekend stond als 'Groot Schuylenburg' is nu 's Heerenloo gevestigd.



Het *Nationaal Ereveld Loenen* kreeg dit jaar te maken met bijzonder veel belangstelling. Mogelijk vanwege het 75e jaar na de bevrijding (1945-2020) en het niet doorgaan van diverse andere evenementen rond de herdenking van het einde van de tweede wereldoorlog in Nederland.



Parc Spelderholt in Beekbergen opende enkele jaren geleden ook haar deuren voor liefhebbers van cultuurhistorisch erfgoed. Het Parc heeft een bijzondere geschiedenis. Voor de rondleidingen door het 'kasteel' was



dan ook veel belangstelling tijdens dit weekend. Ook de altijd boeiende vertellingen door onze Erfgoedplatform Apeldoorn collega's van 'Vertelgenootschap Apeldoorn' vielen bijzonder in de smaak bij de bezoekers.

Weliswaar werden we dit jaar geacht bezoektijden te reserveren voordat we op pad gingen, dat nam niet weg dat zowel het team vrijwilligers als bezoekers en ook de eigenaren van de locaties toch weer heel enthousiast waren over de editie 2020 van de Open Monumentendagen!

Wilt u het komende jaar meedoen als vrijwilliger? Er is altijd ruimte voor enthousiaste mensen die blij worden van cultuurhistorie en tijd en zin hebben om zelf mee te werken! Stuur een mailtje aan omdapeldoorn@gmail.com

Platform voor Monumenteigenaren

In de loop van 2020 hebben de gemeente Apeldoorn en de Stichting Apeldoornse Monumenten gezamenlijk het Platform voor Monumenteigenaren opgericht. Dit platform heeft tot doel particuliere monumenteigenaren en eigenaren van een beschermd pand in de gemeente Apeldoorn te ondersteunen bij de instandhouding, restauratie en verduurzaming van hun pand door middel van:

- Het faciliteren van contact tussen monumenteigenaren;
- Het organiseren van informatieavonden;
- Het aanbieden van cursussen voor monumenteigenaren;
- Een website, ondergebracht op de site van de SAM
www.apeldoornsemonumenten.nl

Eigenaren van een Rijks- of gemeentelijk monument, een karakteristiek pand, of een pand onderdeel van een beschermd stads- of dorpsgezicht in onze gemeente kunnen lid worden van het platform. Leden worden per e-mail op de hoogte gehouden van activiteiten en zij kunnen zich als eersten daarvoor aanmelden.

Diverse medewerkers uit het team Erfgoed van de gemeente Apeldoorn werken nauw samen met vrijwilligers van de Stichting Apeldoornse Monumenten en anderen om tot een aantrekkelijke programmering te komen van activiteiten die passen binnen bovengenoemde doelstelling. Het platform ontvangt geen subsidie en alle activiteiten worden budgetneutraal gerealiseerd door van deelnemers een kleine kostendekkende vergoeding te vragen. Wij hebben gemeend dat deze opzet het best past bij een duurzame, onafhankelijke, non-profit organisatie.

We zijn buitengewoon verheugd over de belangstelling voor dit platform. Na een gezamenlijk schrijven van de gemeente Apeldoorn en de Stichting Apeldoornse Monumenten aan eigenaren van beschermd onroerend erfgoed in onze gemeente, kwamen de aanmeldingen met tientallen tegelijk binnen. In een paar maanden tijd kon het platform zo'n 300 leden bijschrijven, en nog steeds melden zich nieuwe leden aan.

Als start van het platform was een grote openingsbijeenkomst voorzien voor allen die zich vanaf het begin inschreven als lid. Vanwege de Covid-19 beperkingen is deze avond helaas komen te vervallen. We gaan ervan uit dat in de loop van 2021 het leven zich geleidelijk zal normaliseren zodat een grote kennismakingsavond dan alsnog kan plaatsvinden.

We zijn er trots op dat de cursus monumentenonderhoud wel doorgang heeft kunnen vinden. Met een programmering in zes avonden konden leden met restauratieplannen in anderhalve maand door middel van een stoomcursus basiskennis opdoen over restauratie van beschermd erfgoed.

De programmering zag er als volgt uit:

| Cursus-avond | Datum | Onderwerp | Gast spreker(s) |
|---------------------|--------------|--|---|
| 1 | 08-09-2020 | Dakpannen en zinken goten | Wilfred Mengerink (<i>Monumentenwacht</i>) |
| 2 | 15-09-2020 | Metsel- en voegwerk | Wilfred Mengerink (<i>Monumentenwacht</i>) |
| 3 | 22-09-2020 | Vochtproblemen (houtrot en zout) | Wilfred Mengerink (<i>Monumentenwacht</i>) |
| 4 | 29-09-2020 | Schilderwerk en historisch vensterglas | Wilfred Mengerink (<i>Monumentenwacht</i>) |
| 5 | 06-10-2020 | Duurzaamheid en monumenten | Martijn Haitink |
| 6 | 13-10-2020 | Financiering instandhouding van monumenten | Ina Roeterdink (<i>Restauratiefonds</i>) Rudy Wolfkamp (<i>Erfgoedfonds Apeldoorn</i>) |

De cursus genoot een overweldigende belangstelling. Vanwege de anderhalve meter afstand die gold voor de eerste vier avonden was het aantal deelnemers per avond gemaximeerd op 35, terwijl er gemiddeld zo'n 75 aanmeldingen waren. We hebben hierdoor helaas veel gegadigden moeten teleurstellen. De gelukkigen die wel konden deelnemen aan de eerste vier avonden stelden Wilfred Mengerink tientallen vragen die hij met zijn brede ervaring zorgvuldig beantwoordde. Voorbeelden van allerlei soorten tentoongestelde dakpannen, goten en aangetaste stukken hout maakten de informatie letterlijk tastbaar.



Lezing van Wilfred Mengerink over vochtproblemen en houtrot

Ten gevolge van de aangescherpte maatregelen vonden de laatste twee avonden uitsluitend digitaal plaats waardoor er wel een geluidsopname met slides gemaakt kon worden, maar we de interactie van het vragenstellen moesten missen. Van alle zes avonden is de presentatie beschikbaar op de website van het platform: www.apeldoornsemonumenten.nl/platformmonumenteigenaren/

Voor het komende jaar zijn we voornemens om de kennismakingsavond voor leden alsnog te laten plaatsvinden en opnieuw de cursus monumentenonderhoud te organiseren. We verwachten de vier ‘technische’ avonden opnieuw te programmeren en de inhoud van de overige avonden wellicht iets aan te passen.

Bent u eigenaar van een Rijks- of gemeentelijk monument, of een karakteristiek pand of een pand in een beschermd stads- of dorpsgezicht, dan kunt u zich nog steeds aanmelden als lid van het Platform voor Monumenteigenaren via het eerder genoemde website (zie pagina 15). Het lidmaatschap is kosteloos.

De aanmelding voor de activiteiten in 2021 is nog niet geopend. Zodra de data zijn vastgesteld en de inschrijving is geopend, ontvangen leden van het platform hierover een bericht per e-mail.

We hopen u ook in 2021 weer te begroeten als deelnemer van het Platform voor Monumenteigenaren en op de bijeenkomsten.

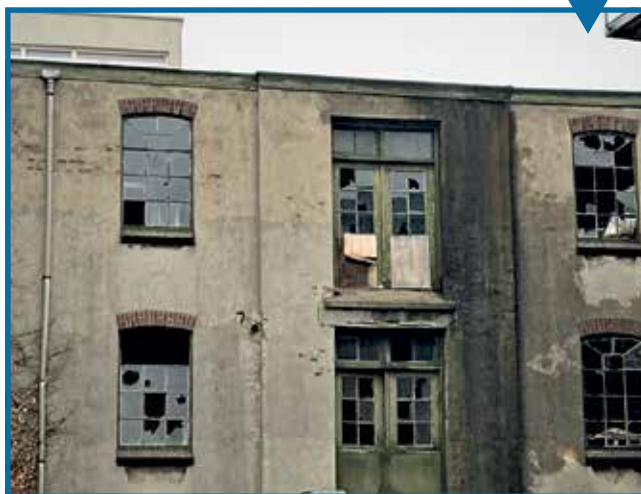
Beschermd erfgoed onder de loep

Monumentale zorgenkindjes

De Stichting Apeldoornse Monumenten is in structureel overleg met de gemeente Apeldoorn. Vier keer per jaar bespreken we met (erfgoed-)wethouder Maarten van Vierssen onderwerpen die beide partijen aangaan. Zes keer per jaar hebben we een POCH (Periodiek Overleg Cultuurhistorie) overleg met gemeenteambtenaren van Cultuurhistorie en Stadsontwikkeling. Vast agendapunt daarbij is de ‘rode lijst’, de lijst van beschermwaardig onroerend erfgoed (monumenten en andere bouwwerken met cultuurhistorische waarde) die zonder acute ingreep onherstelbaar dreigen te vervallen. Daarnaast geeft de SAM haar inbreng in de CRK (Commissie Ruimtelijke Kwaliteit) en houdt zij

nauwkeurig de sloopmeldingen bij. Ook krijgen we regelmatig meldingen van verontruste burgers die zich zorgen maken over erfgoed dat bedreigd wordt door verval of sloop. Dit alles leidt tot een lange lijst aan panden en monumentaal erfgoed waarvoor de SAM zich het afgelopen jaar heeft ingespannen. Hierbij een kijkje achter de schermen bij deze inspanningen.

- **Pakhuis Panama**



Ergens verscholen achter de Marktstraat in het centrum van Apeldoorn ligt het 'pakhuis Panama'. De naam ontleent het pand aan de laatst bekende eigenaar die in Panama geregistreerd stond. Een vervallen pakhuis in deplorabele toestand dat de indruk wekt onderdak te verschaffen aan ongedierte en dat verder staat weg te rotten. Het betreft een pand dat door de gemeente is aangemerkt als karakteristiek pand, dat wil zeggen dat het een erkende beschermwaardigheid bezit. En terecht: bij nadere beschouwing blijkt het om een markant pand uit 1915 te gaan dat typisch is voor de commerciële activiteiten in het hartje Apeldoorn van begin twintigste eeuw. Het ziet er weliswaar vervallen uit maar de details zijn opvallend goed

bewaard gebleven en het valt prima te restaureren. De ligging pal achter de bebouwing aan de zuidkant van het Marktpllein aan de zo mooi opgeknapte Markstraat geeft dit bouwwerk extra historische en omgevingswaarde. In opgeknapte staat zou het een iconisch plekje kunnen worden in het centrum. Het behoort daarmee precies tot de panden die op de ‘rode lijst’ thuishoren: als er niets gebeurt zal het zodanig vervallen dat alleen sloop nog rest. Het bijzondere is dat het pand kadastraal eigendom is van een niet meer bestaande entiteit en dat niemand het eigendom claimt. Op het pand rust een aanzienlijke belastingschuld aan de gemeente Apeldoorn. Tribuut is als belastinginner van de gemeente de geëigende partij om tot gedwongen verkoop van het pand over te gaan.

De SAM volgt dit langdurige proces nauwgezet. Zolang er geen (nieuwe) eigenaar is, blijft de toekomst van dit charmante pakhuis ongewis en blijft het op de ‘rode lijst’ staan.

- **Hotel Radio Kootwijk**



In het SAM jaarboek 2019 is uitgebreid stilgestaan bij het voormalige Hotel Radio Kootwijk. Wie naar de prachtige ‘sfinx’, het hoofdgebouw van het

voormalige zendstation Radio Kootwijk gaat, wordt onherroepelijk geconfronteerd met de afzichtelijke ruïne van het in 2006 afgebrande Hotel Radio Kootwijk.



Dit eens zo prachtige hotel van de hand van dezelfde architect als het hoofdgebouw, Julius Marie Luthmann, is gebouwd in een stijl verwant aan de Amsterdamse School. Het hotel diende aanvankelijk als pension voor ongehuwde PTT-ambtenaren, later werd het een gewoon hotel. Sinds 31 december 1998 stond het leeg en werd het bewoond door anti-kraakwachters, tot het in maart 2006 ten prooi viel aan brand. Sindsdien hebben weer en wind vrij spel. Staatsbosbeheer, sinds 2009 eigenaar van het voormalige zendstation Radio Kootwijk en bijbehorende bouwwerken, levert een bewonderenswaardige inspanning tot restauratie van de tot het complex van Radio Kootwijk behorende gebouwen, waarvan de meerderheid Rijks- of gemeentelijk monument is. Bijna alle gebouwen zijn inmiddels prachtig gerestaureerd.

Zo heeft Staatsbosbeheer zich ook met man en macht ingespannen om de bouwval van Hotel Radio Kootwijk te herbouwen. Het plan was om de prachtige voorgevel in oude staat terug te brengen terwijl de rest van het gebouw een modern hotel zou worden dat aan alle eisen van comfort zou voldoen binnen een Natura 2000 gebied. Er werden ontwerpen gemaakt, subsidiemogelijkheden aangeboord, en vergunningen aangevraagd. Al gauw bleek dat de Stichting Werkgroep voor Milieuzorg Apeldoorn (SWMA) in beroep ging vanwege de extra stikstofneerslag ten gevolge van het grotere aantal bezoekers en vervoersbewegingen. De SWMA heeft dit beroep tot aan de hoogste bestuursrechter doorgezet. In mei 2020 deed de Raad van State uitspraak waarbij Staatsbosbeheer geen vergunning kreeg voor de herbouw van het hotel.

Ook voor de Stichting Apeldoornse Monumenten is deze uitspraak van de Raad van State een enorme teleurstelling.

- **Commissie Ruimtelijke Kwaliteit (CRK)**

De SAM is regelmatig aanwezig in de Commissie Ruimtelijke Kwaliteit (CRK) als daar bouwinitiatieven worden geagendeerd waarbij monumentale panden betrokken zijn. Zo waren we bij de bespreking en beoordeling van de ontwikkelingen op het terrein van het Sportfondsenbad en de naast gelegen Rijksmonumentale Muloschool. De Stichting Apeldoornse Monumenten acht het een verlies dat het bestaande Sportfondsenbad niet gehandhaafd kon blijven.

De plannen voor de herontwikkeling van de Theresiakerk werden ook nauwlettend gevolgd en positief gewaardeerd. Bij de transformatie van de kerk en de pastorie is op zorgvuldige wijze rekening gehouden met de aanwezige beukmaat. Wel vroeg de SAM aandacht voor het behoud van de bestaande bomenlaan. De Stichting Apeldoornse Monumenten heeft kennisgenomen van de herontwikkeling van het pand Kerklaan 45. Dit pand ligt in een zeer gevoelig gebied tegenover het Oranjepark. Vanwege die situatie hebben wij de gemeente gewezen op het behoud van het hekwerk en de inrichting van de voortuin, om aangesloten te blijven op de inrichting van de gevelwand langs het Oranjepark.

- **Slooplijst**

Wekelijks ontvangt de SAM een zogenaamde 'slooplijst' van de gemeente, die we nauwkeurig screenen op consequenties voor monumentale gebouwen. De SAM is alert op de consequenties van sloop voor de omgeving. Zo kon in overleg met de sloper en de ontwikkelaar een cultuurhistorisch hekwerk aan de Terwoldeseweg 100 behouden blijven, dat anders als 'collateral damage' verloren zou zijn gegaan. Helaas liet de ontwikkelaar ons recent weten dat het betreffende hekwerk zeer tot zijn spijt is ontvreemd. Het was terzijde gelegd om terug te plaatsen na afloop van de sloopwerkzaamheden, en bleek toen verdwenen te zijn. Zo kunnen ook goede intenties toch nog mislopen.



In landschappelijk waardevolle gebieden adviseert de Stichting Apeldoornse Monumenten om bij sloop van bijgebouwen bij boerderijen het oorspronkelijk agrarisch erf zo mogelijk te herstellen.

De SAM kan zich voorstellen dat in dergelijke situaties een ervenconsulent van het Gelders Genootschap door de gemeente ingeschakeld zou kunnen worden.

- **Overige zorgenkindjes**

Bovenstaande is slechts een greep uit de lange lijst van adressen waar de SAM zich inzet voor de bescherming van cultuurhistorisch erfgoed. Of het nu gaat om een vervallen Rijksmonumentale boerderij in het buitengebied, industrieel monumentaal erfgoed dat er verpauperd bijligt, bijzondere woningen, in onbruik geraakte kerkgebouwen, de lijst is te lang om hier uitputtend te behandelen. In totaal heeft de Stichting Apeldoornse Monumenten in 2020 meer dan twintig initiatieven ontplooid ter evaluatie van bedreigd onroerend erfgoed en daarbij een standpunt ingenomen omtrent de urgentie van beschermende maatregelen. Soms leidt dit tot succes, soms ook niet, maar steeds bezien we met passie en betrokkenheid welke rol de SAM kan vervullen om dat erfgoed te beschermen dat het waard is om beschermd te worden. Daar gaat de SAM in 2021 mee door, waarbij we ernaar streven om een aantal deskundige vrijwilligers te betrekken bij deze arbeidsintensieve activiteiten.

Restauratie Herberg Den Eikenboom in Loenen

Een jaar geleden werd bekend dat de restauratie van Herberg Den Eikenboom in Loenen in 2020 zou aanvangen. Kort tevoren hadden gemeente Apeldoorn en de Stichting Apeldoornse Monumenten besloten om dit gebouw, de oudste herberg in het buitengebied van de gemeente Apeldoorn, aan de zogenoemde 'rode lijst' toe te voegen. Het bouwwerk was toen al jaren in staat van volledig verval; een doorn in het oog van de bewoners van Loenen en van allen die de lange geschiedenis ervan kennen.

Den Eikenboom is gesticht in 1803, maar duidelijk is dat 'de dèle' (de deel, waar de koeien van het boerenbedrijf huisden) aanzienlijk ouder is. Het ligt op een historische locatie op de handelsroute van het Duitse achterland naar de belangrijke havens aan de voormalige Zuiderzee. Er werd recht gesproken en er werden vonnissen voltrokken. Thans ligt het complex in het hartje van Loenen op een driesprong met veel auto- en fietsverkeer. Het behoort met de kerk en het nabijgelegen Huis ter Horst tot de laatste historische gebouwen in Loenen.

Nog geen jaar geleden hadden weer en wind vrij spel en groeiden er struiken uit de kozijnen. Muren, deuren en ramen hingen er schots en scheef bij en het dak van de deel stond op instorten. De heer Fred Janssen bereikt in 2019 overeenstemming met gemeente Apeldoorn en provincie Gelderland om het pand geheel te restaureren. Fred Janssen wist waar hij aan begon, hij was namelijk al bezig met de restauratie van Kasteel Reuversweerd bij Brummen. Met diep respect voor de emotionele waarde die de Loenenaren toekennen aan dit historische bouwwerk in hun woonplaats, organiseerde hij op 10 februari 2020 een voorlichtingsavond in het Dorpshuis De Brink in Loenen. Zelden zie je een grotere blijk van betrokkenheid van bewoners bij het behoud van hun erfgoed.



*De voorlichtings-
avond in het Dorpshuis
De Brink in Loenen*

Op pagina 26 leest u een interview met de heer Janssen. Duidelijk werd dat het herstel van dit historische logement een bijzonder project is. Met de restauratie wordt Den Eikenboom teruggebracht in de staat van rond 1900. Kosten noch moeite worden gespaard om de historische elementen zoveel mogelijk te bewaren of te herstellen. Na de restauratie komt de horeca-bestemming weer terug met een café, restaurant, feestzaal, hotelkamers en terrassen. Inmiddels is de restauratie met voortvarendheid ter hand genomen.

Nu zien we steigers en bouwwerkzaamheden waar amper een jaar geleden de struiken nog uit de kozijnen groeiden. Het is fantastisch te zien hoe deze bouwval geleidelijk zijn historische uiterlijk en functionaliteit zal hernemen. Een voorbeeld van monumentenzorg op zijn best!





Den Eikenboom: “Eten, drinken, slapen en cultuur voor iedereen”, weer vanaf 2022

Eigenaar Fred Janssen in gesprek met SAM-Erfgoed voorzitter Josée Hulshof

Elders in dit jaarboek kunt u lezen hoe een jaar geleden in het nieuws kwam dat Fred Janssen Den Eikenboom ging restaureren. Janssen gaat stevig investeren in deze restauratie. De provincie Gelderland verstrekt subsidie en de gemeente Apeldoorn levert ook een aanzienlijke bijdrage door het verstrekken van bouwrechten. Ook zegde de gemeente Apeldoorn toe om Den Eikenboom de status van gemeentelijk monument toe te kennen. De SAM is geïnteresseerd in de beweegredenen van de heer Janssen. Josée Hulshof ging met hem in gesprek.

Wat bracht u ertoe Den Eikenboom te kopen en te restaureren?

De heer Janssen is sinds 2008 betrokken bij Den Eikenboom en sinds 21 december 2017 eigenaar. Deze herberg/boerderij/horecagelegenheid vormt sinds 1803 het hart van Loenen als pleisterplaats op een kruising van historische handelsroutes op de Veluwe, plaats van rechtspraak en centrum voor familiefeesten en culturele evenementen. “Ondanks de staat van volledig verval beseftte ik dat dit historische pand nooit gesloopt zou mogen worden om plaats te maken voor een appartementencomplex. Meerdere haalbaarheidsstudies kwamen echter steeds tot de slotsom dat restauratie met een sluitende exploitatie niet haalbaar was. Voor een duurzaam sluitende exploitatie was subsidie onontbeerlijk.” Dankzij de medewerking van de provincie Gelderland en de inzet van de gemeente Apeldoorn om Den Eikenboom van verval en sloop te redden, werd een haalbaar plan mogelijk.

Afgelopen 10 februari organiseerde u voor de dorpsbewoners van Loenen een informatieavond. Wat betekende die avond voor u?

“Die avond was voor mij essentieel. Het dorps huis was afgeladen vol. Het hele dorp was uitgelopen om de plannen uit eerste hand te vernemen. Die betrokkenheid toont de rol van Den Eikenboom in Loenen. Iedereen heeft er een bruiloft, bedrijfsfeest, schaapscheerdersfeest, paardenkeuring of ander evenement meegemaakt. Met de restauratie kan Den Eikenboom die rol weer vervullen in de gemeenschap. Eeuwenlang komen hier al mensen bij elkaar; dat voort te zetten is mijn drijfveer. In overleg met de dorpsraad bekijken we hoe we het terrein kunnen herinrichten tot centrum van dorps evenementen. Oude gastenboeken meldden hoe er al in 1927 een professor uit Amsterdam 3 weken kwam logeren, dat handelsreizigers er overnachtten, dat de echtgenote van de eigenaar van de Stoomwascherij uit Amsterdam de vakantieplannen kwam bespreken. Ook deze rol als pleisterplaats en vakantiebestemming zal met de restauratie terugkeren.”



Een paar weken geleden ging ik een kijkje nemen. Wat een huzarenstukje is daar volbracht. Den Eikenboom was een bouwval, gedoemd tot sloop. Nu is het dak herbouwd met gebruik van de oude binten en een nieuwe rieten kap. Hoe besluit u wat er moet gebeuren? Hoe ziet u het toekomstige gebruik voor u, met de ronde muur van de tredmolen en de stenen voederbakken voor het paard?



“De historische deel wordt een zaal voor feesten en culturele evenementen. De meeste oorspronkelijke elementen inclusief de voedertroggen zullen er een plaats krijgen. De ronde muur van de tredmolen van meer dan 200 jaar oud moest steen voor steen worden afgebroken en herbouwd.

Elke steen werd genummerd en weer op zijn oorspronkelijke plek teruggeplaatst. De vloer van de deel loopt enigszins schuin af. Terwijl deskundigen adviseerden om die vloer waterpas te maken, besloot ik dat het verloop niet storend is en kan blijven zoals het al honderden jaren was. Er is een aanzienlijk aantal adviseurs bij de restauratie betrokken en ik ben blij met de deskundige vaklieden. De principiële beslissingen neem ik echter zelf op basis van de drie criteria *esthetiek, harmonie en kwaliteit*: het streven naar schoonheid in harmonie met historie, heden en toekomst, en van onberispelijke kwaliteit. Kwaliteit gaat boven alles, ook al kost het misschien wat meer middelen en tijd. Het vasthouden aan deze criteria vergt onmiskenbaar aanzienlijke financiële middelen. Dat vind ik geen probleem alhoewel ik meer in het algemeen van mening ben gezien het

aanzienlijke maatschappelijke belang van ons cultureel erfgoed, dat de overheid ruimhartiger middelen zou moeten inzetten om essentiële historische plekken te behouden.”

Hoe ervaart u de samenwerking met de gemeente Apeldoorn en de provincie Gelderland?

“De samenwerking is harmonieus. Er kunnen op deelonderwerpen wel eens tegengestelde belangen zijn, maar die zijn oplosbaar. In de kern hebben we een gelijkgericht belang, namelijk de bescherming van het cultureel erfgoed. Door je in te leven in de drijfveren van anderen en door de tijd te nemen die te begrijpen, is een zinvolle dialoog mogelijk. Daarmee kunnen tegenstellingen overwonnen worden en blijkt er altijd een oplossing te zijn voor de vraagstukken die zich aandienen.”

Heeft u tips voor vrijwilligersorganisaties zoals de Stichting Apeldoornse Monumenten die met een klein clubje vrijwilligers en een paar honderd donateurs proberen iets te betekenen voor het behoud van erfgoed?

“Probeer krachten te bundelen en gebruik te maken van andere gelijkgerichte organisaties. Een student Bouwkunde of student aan de Erfgoedacademie zou bijvoorbeeld een inventarisatie kunnen maken van vergelijkbare vrijwilligersorganisaties in het land. In steden met veel monumenten als Kampen, Zwolle, Deventer en Zutphen zijn wellicht ook dergelijke stichtingen met wie jullie zouden kunnen samenwerken. Er is ook veel deskundigheid bij voormalige erfgoedambtenaren van de provincie en de gemeente. Met vereende krachten kan er heel wat tot stand gebracht worden.”

Wanneer kunt u de eerste gasten verwelkomen in Den Eikenboom?

“In mei 2022 kan Den Eikenboom weer dé plek in Loenen zijn voor eten, drinken, slapen en cultuur, voor iedereen!”

Red de laatste Berend Hendriks in Apeldoorn

Monumentale kunst

In Apeldoorn valt een van de laatste werken van monumentale kunst van Berend Hendriks te bewonderen in de openbare ruimte. Het prachtige kunstwerk zit in de zijmuur van de voormalige Sondorpschool (1959-1960) aan de Nobelstraat in Kerschoten, vlak naast het winkelcentrum. Het kunstwerk is als een reliëf 'ingebouwd' in de zijmuur van twee verdiepingen hoog



en vormt daarmee een onlosmakelijk geheel. Het betreft daarmee een zeer omvangrijk kunstwerk.



Berend Hendriks (1918-1997) is één van de belangrijkste Nederlandse makers van monumentale kunst uit de wederopbouwperiode. Als beeldend kunstenaar had Berend landelijke bekendheid en was als docent 'monumentale vormgeving' verbonden aan de Kunstacademie in Arnhem. Dit werk van hem is van hoge kwaliteit. Apeldoorn kan er trots op zijn dat het een kunstwerk van deze kwaliteit in de openbare ruimte heeft, vrij toegankelijk voor iedereen. Een verrijking van de wijk Kerschoten.

Echter, dit voormalige schoolgebouw staat op de nominatie om gesloopt te worden in het kader van de herontwikkeling van het Mercatorplein, winkelcentrum Kerschoten. In het plan gaat de huidige bebouwing inclusief de voormalige

Sondorpschool plaatsmaken voor een groot parkeerterrein en sociale woningbouw. Tot onze verbijstering dreigt dit kunstwerk daarmee ook onder de slopershamer te komen. Het zou daarmee hetzelfde lot treffen als de helft van alle monumentale kunst uit de periode 1945-1980. Onbegrijpelijk dat onze stad het heeft laten gebeuren dat de helft van de monumentale kunst uit de wederopbouw verdwenen is met de sloop van het gebouw waar het in verwerkt zat.

Toen de Stichting Apeldoornse Monumenten van de sloopplannen hoorde, bleek de gemeenteraad al ingestemd te hebben met de wijziging van de grondexploitatie op dit terrein. De Stichting Apeldoornse Monumenten, in samenwerking met het Erfgoed Platform Apeldoorn en een aantal deskundigen, probeert dit kunstwerk te redden van de slopershamer. Immers ook al zou de school gesloopt worden, dit hoeft niet noodzakelijkerwijze tot vernietiging van dit werk van Berend Hendriks te leiden. Wellicht zijn er mogelijkheden om het kunstwerk in te passen in de nieuwbouwplannen op dezelfde locatie. Een andere mogelijkheid is om het kunstwerk tijdelijk op te slaan en in te passen in een nader te bepalen gebouw elders in de wijk.

Inmiddels hebben het EPA en de SAM een brief gestuurd aan de Apeldoornse gemeenteraad. Dit heeft ertoe geleid dat het College van Burgemeester en Wethouders haar inzet heeft uitgesproken om tot een passende oplossing te komen om het werk te kunnen behouden. Intussen is een ambtelijke projectgroep opgezet die de plannen verder zal uitwerken om te bezien of er een mogelijkheid is de plannen op deze locatie in Kerschoten zodanig uit te voeren dat het kunstwerk behouden kan blijven.

De Stichting Apeldoornse Monumenten blijft zich inspannen om dit bijzondere werk van monumentale kunst uit de wederopbouw te behouden, zichtbaar in de openbare ruimte.

Drinkplaats Hoenderloo

Net als vorig jaar hebben we opnieuw een verhaal opgenomen over de mogelijke reconstructie van de Drinkplaats Hoenderloo.

Naar aanleiding van de vraag uit 2016 van een buurtbewoner aan de Harskampweg was in het verleden al enig onderzoekswerk gedaan naar de voormalige drinkplaats aan de Harskampweg. Nadat door verschillende oorzaken dit plan is blijven liggen heeft de Stichting Apeldoornse Monumenten in het voorjaar van 2020 het initiatief genomen om dit project opnieuw op te pakken.

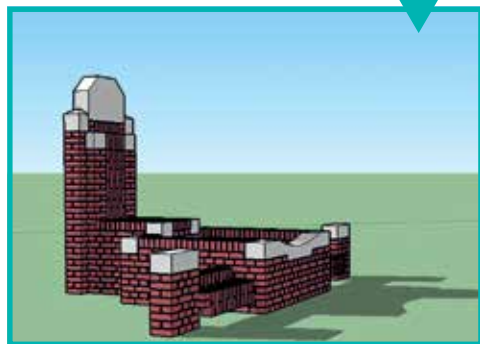
Als gevolg van verbreding van de Otterloseweg, de N304, is rond 1970 de monumentale drinkplaats nabij de zogenaamde Krophollerhuisjes gesloopt. Het betreft een gerealiseerd ontwerp

van de beroemde Belgische architect Henry van der Velde, die voor de familie Kröller-Müller meerdere ontwerpen heeft gerealiseerd. Het belang van deze herontwikkeling is ingegeven doordat het hier het enige werk betreft op Apeldoorns grondgebied van deze vermaarde architect.



De Stichting Apeldoornse Monumenten heeft nauwkeurig onderzoek gedaan naar de plaats en de ontwerpgeschiedenis van deze tot de verbeelding sprekende drinkplaats. Doordat het proces enigszins vertraagd is geweest heeft de SAM alle actoren in dit proces benaderd en hun betrokkenheid gespeild.

Op basis van bouwhistorisch onderzoek door Willem Ormel en het bestuderen van oude foto's en tekeningen is een principevoorstel gemaakt voor een herontwikkelingsplan; bedoeld om fondsen te kunnen werven en om een breed draagvlak voor dit initiatief te verwerven.



Vanuit de gemeente Apeldoorn is er positieve ondersteuning voor dit onderzoek en voor het mogelijk maken van een dergelijke herontwikkeling. Echter door de wegaanpassingen van de N304 in het verleden is thans de oorspronkelijke plaats voor de drinkplaats niet meer te reconstrueren. De resterende gronden in de directe omgeving zijn onderdeel van het domein dat behoort tot De Hoge Veluwe.

Na overleg met Stichting De Hoge Veluwe en in overleg met de verantwoordelijke wethouder Van Vierssen van de gemeente Apeldoorn is uiteindelijk besloten om nu van verdere herontwikkeling van de drinkplaats af te zien. Naast technische kwesties zijn er vanuit de locatie gezien de nodige belemmeringen om op dit moment de herontwikkeling van de drinkplaats voort te zetten, waardoor de SAM verdere initiatieven met betrekking tot dit dossier voorlopig laat rusten.

• **Vooruitblik 2021**

Wat doet de SAM ter bescherming van Apeldoorns erfgoed? Er staat een hoop te gebeuren in 2021. Natuurlijk gaat de SAM haar voortrekkersrol bij de organisatie van de *Open Monumentendagen* in het tweede weekend van september weer ten volle waarmaken. Als prominent lid van het OMD Comité zien we ernaar uit ook voor dit jaar weer een aantrekkelijk programma in elkaar te zetten. Dankzij de medewerking van de eigenaren van monumenten die bereid zijn hun gebouw open te stellen en de inzet van tientallen vrijwilligers hopen we ook dit jaar duizenden bezoekers van dit evenement te kunnen laten genieten.

In 2020 hebben we om bekende redenen geen *donateursavonden* mogen organiseren. We gaan ervanuit dat we onze donateurs in 2021 weer twee interessante avonden kunnen aanbieden met inspirerende onderwerpen.

Verder zal het *Platform Monumenteigenaren* verder worden uitgebouwd. De cursus monumentenonderhoud zal opnieuw plaatsvinden, waarbij in ieder geval de vier lezingen van Wilfred Mengerink weer geagendeerd zullen worden. We hopen dat er dan geen beperkende maatregelen meer van kracht zullen zijn, zodat allen die zich aanmelden ook kunnen deelnemen. Ook willen we via de website en middels een kennismakingsavond de informatieuitwisseling tussen monumenteigenaren versterken.

En natuurlijk is onze belangrijkste taak het daadwerkelijk in actie komen als gebouwd erfgoed in de verdrukking dreigt te komen. We gaan vanzelfsprekend door met het zorgvuldig screenen van de slooplijsten en de agenda van de opvolger van wat tot 31 december 2020 de CRK (Commissie Ruimtelijke Kwaliteit) was. Hoe de gemeente Apeldoorn de opvolging van de CRK gaat organiseren met de daarbij passende inspraakmogelijkheden

was bij het ter perse gaan van dit jaarboek ons nog niet bekend. Ook blijven we opvolging geven aan signalen die ons bereiken van donateurs of andere bezorgde burgers over panden met cultuurhistorische waarde die onherstelbaar beschadigd dreigen te raken door sloop of gebrekkig onderhoud. Daarbij blijven we ook de zogenaamde ‘rode lijst’ (zie pagina 18) nadrukkelijk volgen. Onze intensieve samenwerking met de gemeente Apeldoorn is daarbij van essentieel belang en die zullen we dan ook in 2021 voortzetten.

De SAM streeft ernaar om meer gebruik te gaan maken van deskundige vrijwilligers om deze arbeidsintensieve taken goed te kunnen blijven vervullen.

SAM-STADSHERSTEL

- ***Stand van zaken***

De Waterfabriek

Stadsherstel, dat wil zeggen het verwerven, restaureren en herbestemmen van historische gebouwen, is al in 2010 aangepakt op initiatief van de bekende Apeldoornse Jan Brouwers. Toen werd een oud pandje in de steeg bij de Mariastraat omgetoverd tot het inmiddels succesvolle Proeflokaal Het Achterom. Brouwers c.s. wilden dat concept continueren. De Vereniging Andries van Driesum richtte daartoe de B.V. Stadsherstel Apeldoorn op.

Het pand Beekstraat 22, de Waterfabriek zou als eerste vervolgproject worden aangepakt. Verwacht werd dat de restauratie van het pand Beekstraat 22 veel geld zou vergen. Stadsherstel Apeldoorn B.V. besloot daartoe certificaten op naam uit te geven.



De Stichting Apeldoornse Monumenten deed, vanuit haar eigen intermediaire rol, een beroep op alle Apeldoorners om de restauratie van de bronwaterfabriek financieel te ondersteunen, onder meer door de aankoop van deze certificaten. Het aantal gegadigden bleek al snel te beperkt qua aantal en omvang. Jan Brouwers nodigde zijn relaties in oktober 2018 in een hernieuwde poging nogmaals uit om via een financiële bijdrage de financiering van de restauratie van de Waterfabriek rond te krijgen. De respons was ook toen te beperkt.

De verbouwingskosten bleken te hoog om met de verkregen gelden de basis te leggen voor een sluitende exploitatie. Toen de steun van de gemeente Apeldoorn daarop wegviel was er geen basis meer om kapitaal te investeren in het betreffende onroerend goed zonder dat een sluitende exploitatie haalbaar was.

De Bunker van Seyss-Inquart

SAM-Stadsherstel is in gesprek met het bestuur van de Stichting 'De Bunker van Seyss-Inquart' omtrent het (sleutel)beheer van deze bunker.

De bunker is de schuilbunker, gebouwd in 1943 voor de Rijkscommissaris voor het bezette Nederlandse gebied Arthur Seyss-Inquart in de voortuin van de villa aan de Loolaan 554 te Apeldoorn. De eigenaar van dat perceel heeft deze bunker door natrekking in eigendom.



In 2013 is de Stichting 'De Bunker van Seyss-Inquart' opgericht met als doel de bunker te restaureren en in te zetten voor educatie van volgende generaties. Deze restauratie is nu vrijwel afgerond.

Tot de maatregelen die op de route naar behoud van de bunker moeten worden genomen, behoort, in het belang van een verantwoord (sleutel)beheer van de bunker, de zorgvuldige overdracht van dit beheer door de eigenaar en het maken van afspraken over dit beheer. Dat is momenteel en in 2021 onderwerp van gesprek.

• **Vooruitblik 2021**

In heel Nederland incasseren binnensteden klappen van de Covid-19 pandemie en de groei van webwinkels. Daarmee dienen zich kansen aan voor herstructurering van binnensteden. Veel winkel- en kantoorpanden in Apeldoorn staan leeg wat zorgt voor verpaupering en ruimteverspilling. Er wordt soms geprobeerd deze panden een nieuwe invulling te geven, bijvoorbeeld met initiatieven vanuit de creatieve en culturele sector en transformatie naar woonruimte.

Herbestemmen, waarbij vastgoed door functiewijziging een nieuw leven krijgt, kan een alternatief bieden voor leegstand en sloop. Juist voor gebouwen met beeldbepalende of cultuurhistorische waarden kan functiewijziging uitkomst bieden. Heel actueel is het hergebruik van religieus (kerken en kloosters) en voor industrieel erfgoed (oude fabriekshallen).

SAM-Stadsherstel onderzoekt in 2021 de mogelijkheden om een stimulerende rol op te bouwen bij het binnen de gemeente Apeldoorn bevorderen van een functiewijziging van historisch onroerend goed.

SAM PUBLICATIES

Boek over Kleine Monumenten, deel 2

Twintig jaar geleden leverden Jantine Heiner, Hans Hilkmeyer en Ans Kelderman een hartstikke leuk boekje af onder de titel 'Ter herinnering aan kleine monumenten in Apeldoorn'. Maar liefst 36 cultuurhistorische objecten passeerden de revue.

Toch is dit maar een greep uit de vele kleine monumentjes die er zijn in Apeldoorn. Willem Ormel en Yvonne de Vries hebben de uitdaging aangenomen om te werken aan een deel 2 waarin weer een selectie van kleine objecten of onderdelen van monumenten uit de gehele gemeente Apeldoorn zijn opgenomen.



Naast een aantal herinneringsbanken en -bomen die nog niet in deel 1 zijn opgenomen, zullen bijzondere muziektenten in de gemeente, het schapenkerkhof bij de Woeste Hoeve, enige bijzondere objecten in het Beekbergense Parc Spelderholt en het mozaïek ter gelegenheid van 100 jaar KHBS naar ontwerp van Adrie Post worden beschreven.



Natuurlijk mag een aantal objecten, hersteld met ondersteuning vanuit de Stichting Apeldoornse Monumenten, zoals de Roosmale Nepveu lantaarn die een mooie nieuwe herbestemming kreeg aan de Hoofdstraat, niet ontbreken. Kortom weer een interessante SAM publicatie met zeer uiteenlopende onderwerpen.

Naar verwachting is het boek in het midden van 2021 gereed.

Boek uit serie 'Wijk in Beeld': Berg en Bos

Ter gelegenheid van het 40-jarig bestaan van de wijkvereniging Berg en Bos en omdat het Atlas-project van CODA aandacht besteedt aan de wijk Berg en Bos, geeft de SAM voorjaar 2021 een boek uit over de wijk. Dit boek past in de serie 'Wijk in beeld'. Een aantal leden van de SAM verzorgt diverse hoofdstukken in het boek. Zo gaat Ed van Gent in op de ontstaansgeschiedenis en het ontwerp van de wijk. Dit ontwerp komt grotendeels van de hand van landschapsarchitect Klaas Cornelis van Nes. Zie ook het artikel over Van Nes op pagina 40. Frederik Erens beschrijft de architectuur van de woningen en diverse spraakmakende bewoners. Interessant daarbij is dat hij ook aandacht schenkt aan de jongste architectonische aanwinsten in de wijk die nog niet eerder binnen de context van de wijk beschreven zijn.

Yvonne de Vries laat de historie van een aantal bijzondere plekken en gebouwen zien. Ook de verhalen van bewoners en situaties die zich in Berg en Bos hebben afgespeeld komen aan de orde.

Een informatief en breed boek dat de verborgen kwaliteiten van de wijk Berg en Bos blootlegt. Het boek is vlot geschreven en rijk geïllustreerd.

Naar verwachting zal het verschijnen in mei 2021. De SAM zal u via haar nieuwsbrief en andere promotionele activiteiten ervan op de hoogte stellen wanneer het boek beschikbaar is. Donateurs van de SAM en leden van de Wijkvereniging Berg en Bos krijgen € 10,- korting op de aankoop prijs van het boek.



CULTUURHISTORIE



Wie was Klaas Cornelis van Nes (1876-1952)?

Als u al van hem hebt gehoord, is dat waarschijnlijk uit het boekje van Bas Hageman, *'Het bos van de burgemeester'* uit 1998, waarin Van Nes wordt opgevoerd als de ontwerper van het exploitatieplan voor 'Berg en Bosch' in 1920.

Klaas Cornelis van Nes werd op 23 april 1876 in Boskoop geboren als zoon van de boomkweker Hadriaan van Nes. De boomkwekerij was in 1770 door K. van Nes begonnen en voortgezet onder de naam 'Firma K. van Nes en Zoonen'.

In 1882 besluit vader Hadriaan het familiebedrijf te verplaatsen van Boskoop naar Apeldoorn.

Na zijn schooltijd in Apeldoorn doet Klaas Cornelis in het buitenland praktijkervaring op in het boomkwekersvak om daarna in 1900 te worden opgenomen in de leiding van het familiebedrijf. In de catalogus van 1901 richt hij zich niet alleen op de verkoop van bomen en heesters, maar maakt hij ook reclame voor het ontwerpen van parken, tuinen, etc. In 1907 krijgt hij na het overlijden van zijn vader de algehele leiding over het bedrijf. In hetzelfde jaar trouwt hij met Gerarda Eveline Uilkens, een onderwijzeres die zich na haar huwelijk letterkundige noemt. Zij krijgen drie dochters en een zoon.



Voor zover bekend maakt Van Nes eveneens in 1907 zijn eerste ontwerptekening voor een tuin bij de papierfabriek De Eendracht in Apeldoorn. Ook werkt hij in diezelfde tijd aan ontwerpen voor het 'Israëlitische krankzinnigengesticht' Het Apeldoornsche Bosch. Voor deze stichting zou Van Nes tot 1948 ontwerpen maken. Ook ontwierp hij de tuinen voor het Rooms-Katholiek Krankzinnigengesticht Sint Joseph (1927-1928), nu GGNet. Hij krijgt daarna regelmatig ontwerp opdrachten voor niet alleen particuliere tuinen maar ook voor grotere projecten, zoals omstreeks 1915 voor de herziening van de beplanting van het tuindorp Het Lansink in Hengelo. Vanaf 1914 draagt hij de dagelijkse leiding van de kwekerij over aan de heer W.J. Hendriks om zich volledig te kunnen richten op de tuin- en landschapsarchitectuur en de stedenbouw. De kennis hiervoor krijgt hij voornamelijk door zelfstudie.

Het werk van Van Nes kenmerkt zich door de combinatie van de vakgebieden landschapsarchitectuur en stedenbouw. Zo ontwerpt hij voor de staatsmijnen in Limburg niet alleen de

stedenbouwkundige opzet, maar ook de inrichting van de openbare ruimte op het terrein van de mijn zelf en de arbeiderswijken daaromheen.

De kennis van het landschap en zijn stedenbouwkundige ervaringen komen samen in het ontwerp van het exploitatieplan voor het villapark Berg en Bosch. Doordat de inventarisatie van het terrein en het ontwerp veel tijd vragen, komt er vanuit de Apeldoornse samenleving kritiek op de werkwijze van het gemeentebestuur door deze belangrijke opdracht aan Van Nes te geven. Hij is immers een boomkweker. Zo pleit architect en ambtenaar Pieck ervoor om deze belangrijke opdracht aan een architect als De Bazel of Berlage te geven. Na twee jaar onderzoek en ontwerpwerk presenteert Van Nes zijn grootse plan voor Berg en Bosch. Een plan met drie kerken, diverse vormen van onderwijs, een ziekenhuis en een compleet centrum met alle voorzieningen. Een ambitie die Apeldoorn op dat moment ver te boven gaat, bedoeld als exploitatieplan voor het gebied dat de gemeente in 1917 had aangekocht van de weduwe van J.C.



Wils. Een plan bedoeld om financieel meer draagkrachtige burgers naar Apeldoorn te trekken, zodat ook op langere termijn de gemeentelijke financiën op peil konden blijven.

*Uitbreidingsplan
'Berg en Bosch' (1919)*

In zijn visie op het villapark Berg en Bosch en de ontwikkeling van Apeldoorn is Van Nes een navolger van de tuinstadbeweging zoals die in de late 19e eeuw in Duitsland en Engeland tot ont-

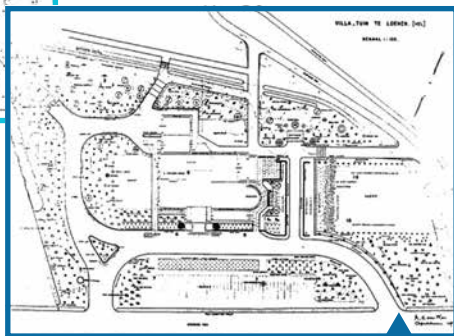
pakkende passage in de catalogus van 1924-1925: *“Van groot belang is het, Uw tuin niet alleen te laten aanleggen, passend bij uw huis, doch zeer zeker ook bij de omgeving van uw terrein. Ook op z.g. slechten grond kan men een mooien tuin hebben, mits men bij de keuze der planten nauwkeurig te rade gaat, welke soorten bij den grond en de omgeving passen.”*

In Apeldoorn ontwierp hij verschillende particuliere tuinen, zoals voor de heer H.J. Heinsius van De Eendracht (1915), de tuin voor H.P.H.G. Talens (1909), de tuin voor de heer E.P.H. Kingma (1915) en later de villatuin van de heer G.J. Berends, directeur van de Achterste Molen in Loenen (1936).



Ontwerp aanleg terrein voor dhr. H.J. Heinsius te Apeldoorn (1915)

Villatuin voor dhr. G.J. Berends te Loenen (1936)



Later verrichtte Van Nes een aantal opdrachten voor de gemeente. Zo kreeg hij de opdracht voor de landschappelijke verzorging langs het tracé van de Rijksweg 50 tussen Arnhem en Zwolle, dat zich nu nog als een landschappelijke zone ten

Monumenten van stroomvoorziening

Bijzondere objecten in het straatbeeld

Elektriciteit is voor de hedendaagse mens net zo onmisbaar als lucht om te ademen. Niet alleen hebben wij dankzij elektriciteit overal waar dat nodig is licht, maar ook stroom voor al onze apparaten en dat zijn er best veel. Als in ons huis de stroom uitvalt is dat knap lastig; geen licht, geen televisie, internet of telefoon en zelfs geen CV, omdat de elektrische pomp dan niet werkt.

Bij een grote stroomstoring in een buurt vallen straatverlichting en verkeerslichten uit, gaan automatische deuren niet meer vanzelf open, werken liften en roltrappen niet, komt er geen water meer uit de kraan en zelfs geen brandstof uit de benzinepomp, want ook die werkt op een elektrische pomp.

Nog maar 135 jaar geleden was dat heel anders. Toen was er in praktisch geen enkel huis in ons land elektriciteit. Hoewel er daarvoor al zeer lokaal werd geëxperimenteerd, werd pas in 1886 in Kinderdijk de allereerste Openbare Elektrische Centrale in Nederland in gebruik genomen. De *N.V. Elektrische Verlichting Kinderdijk* nam de – door Willem Benjamin Smit gebouwde – elektrische centrale in gebruik. Die centrale bestond uit een stoommachine van 80 PK waarmee twee dynamo's van elk 7,5 PK werden aangedreven. Middels een drie kilometer lange kabel waren 350 gloeilampen in huizen in de directe omgeving aangesloten op die centrale.



De gloeilamp was overigens pas kort daarvoor, in 1879 uitgevonden door de Amerikaan Thomas Alva Edison. Evenals in het buitenland was men ook in Nederland binnen de kortste keren in de ban van die gloeilamp: iedereen wilde elektrisch licht in plaats van de tot dan toe gangbare – vaak walmende – gaslampen met gloeikousjes. In kort tijdsbestek verschenen daarom na 1886 in tal van Nederlandse steden elektriciteitscentrales. Apeldoorn werd overigens pas na 1920 aangesloten op een elektriciteitsnet.

- **PGEM**

De behoefte aan elektrische energie nam hand over hand toe. Niet alleen voor (elektrisch) licht, maar ook doordat bedrijven en industrieën hun inmiddels ouderwetse stoommachines massaal wilden vervangen door de veel efficiëntere elektromotoren. In Gelderland werd daarom in 1915 de Provinciale Gelderse Electriciteits-Maatschappij (PGEM) opgericht. Die naam kent u wellicht nog wel.



De grootste elektriciteitscentrale van de PGEM waar de stroom werd opgewekt stond aan de Waalkade in Nijmegen. Het PGEM-hoofdkantoor stond in Arnhem. In Apeldoorn stond aan de Hoofdstraat/hoek Kanaalstraat het regiokantoor.

In bijna elke gemeente kwam een hoogspanningsonderstation – in Apeldoorn aan de Oude Beekbergerweg – en her en der in het verzorgingsgebied werden op strategische punten transformatorhuisjes gebouwd.

• **Transport- en distributienetten**

Transport van grote elektrische vermogens over lange afstanden is met door afnemers gebruikte spanning van 230/400 Volt om allerlei technische redenen absoluut ondoenlijk. Daarom wordt de in de centrale opgewekte elektrische energie middels transformatoren omgezet in hoogspanning, doorgaans 150 kV (150.000 Volt). Met die spanning wordt stroom naar steden getransporteerd. In de steden wordt deze hoogspanning in zogenaamde onderstations weer verlaagd naar doorgaans 20 kV (20.000 Volt) of 10 kV. Met die zogenaamde middenspanning worden – via het lokale distributienet – de bekende transformatorhuisjes gevoed. Daarna wordt de spanning nogmaals verlaagd, nu tot de 230 Volt voor in huishoudens en drie keer 400 Volt voor in bedrijven. Vanaf deze transformatorhuisjes (in vakjargon: trafohuisjes) worden alle omringende verbruikers aangesloten.

• **Transformatorhuisjes**

De transformatorhuisjes die op vele plaatsen in Apeldoorn staan, hebben vaak een bijzonder karakter. Aan de bouwstijl is veelal af te lezen in welke periode ze zijn gebouwd. De oudste nog bestaande (en nog steeds in gebruik zijnde) trafohuisjes in onze gemeente dateren uit de periode 1921-1925 en zijn gebouwd naar ontwerp van architect Gerrit Versteeg sr. (1872-1938). Versteeg was in de periode 1901 tot 1914 gemeentearchitect in Arnhem en had zodoende contacten met de PGEM, waarvoor hij diverse types trafohuisjes ontwierp, geënt op de stijl van de Nieuwe Haagse school, die in het hele verzorgingsgebied van de PGEM werden gebouwd.



Twee van deze trafohuisjes in de gemeente Apeldoorn hebben nu de status Rijksmonument, te weten: Hoog Soeren 99 en Arnhemseweg 506 (deze laatste in ensemble met het ernaast gelegen brandspuithuisje). Een aantal andere Apeldoornse trafohuisjes heeft de status gemeentelijk monument.

Trafohuisjes variëren in grootte, afhankelijk van het erin op te stellen transformatorvermogen. Eén van de bijzondere



kenmerken van sommige van deze gebouwtjes is het tegelstrookje bovenaan de zijgevel, met de tekst 'Provinciale Electriciteitswerken', geflankeerd door blauw-gele wapentjes, de kleuren van Gelderland. Deze tegelstrookjes werden gemaakt door aardewerkfabriek Goedewaagen uit Gouda.

Deze fabriek is sinds 1853 de voortzetting van de al uit 1610 daterende volksaardewerkfabriek De Star, die onder andere de beroemde Goudse pijpen maakte. In 1910 kreeg Goedewaagen het predicaat Royal.

De nostalgische trafohuisjes uit de twintigerjaren staan qua architectuur in schril contrast met de eigentijdse versies die veelal als industriële kant-en-klaar units worden neergezet. Het opvallende verschil in omvang van de trafohuisjes van toen en nu komt doordat in het verleden – tot na de tweede wereldoorlog – oliegevulde



transformatoren werden toegepast die aanzienlijk groter waren dan de moderne kunstharz transformatoren. Zowel de oude- als de nieuwestijl trafohuisjes zijn overigens helaas vaak decor voor ‘graffitikunst’.

- **Onderstations**

De via het hoogspanningsnet aangevoerde energie wordt in lokale onderstations terug getransformeerd naar middenspanning voor verdere distributie naar de trafohuisjes. De onderstations zijn eigenlijk de stroomtoegangspoorten in gemeenten. In de gemeente Apeldoorn staan inmiddels drie van dergelijke onderstations, te weten op de bedrijventerreinen Ecofactorij en Apeldoorn-Noord en aan de Oude Beekbergerweg 21. Bij elk openluchtonderstation hoort ook een schakel- en bedieningsgebouw.



In Apeldoorn werd in 1932 aan de Oude Beekbergerweg 21 door de PGEM zo’n bedieningsgebouw gerealiseerd. Een waar juweeltje van architectuur in Nieuwe Haagse Schoolstijl, van de hand van architect Hendrik Fels (1882 Rotterdam - 1962 Garderen).

Het gebouw met daarin onder andere een prachtig afgewerkte bedieningszaal toont opvallende gelijkenis met het beroemde, door architect Dudok ontworpen, Raadhuis van Hilversum uit dezelfde periode.



Na de tweede wereldoorlog werd het gebouw meermaals aangepast. Zo werden de gevels in 1952 voorzien van een betonlaag en rond 1970 werden de gevels zelfs ontsierd door toen aangebrachte aluminium damwandplaten.

Nadat het hoogspanningstransportnet was omgezet naar 150 kV werd dit gebouw onbruikbaar. Na de ontmanteling van de oude 50 kV-installatie is het gebouw, een gemeentelijk monument, zo'n tien jaar geleden verkocht en door de nieuwe eigenaar verbouwd tot bedrijfsverzamelgebouw. De gevels werden prachtig gerestaureerd, waardoor het gebouw er nu weer schitterend bij staat.

Vlak om de hoek van dit gebouw aan Talingweg 207 staat het waarschijnlijk allereerste transformatorhuis van Apeldoorn. Hier kwam sinds 1922 de oorspronkelijke 10 kV-leiding binnen vanaf de centrales in Arnhem en Nijmegen.



Ook dit gebouw, in sobere afspiegeling van de Nieuwe Haagse Schoolstijl, is een ontwerp van Hendrik Fels. Het gebouw is al lange tijd niet meer als trafohuis in gebruik en werd daarom verkocht. Met medewerking van architect Tjerk van der Lune is het gebouw tussen

2010 en 2014 – met behoud van de oorspronkelijke bouw, stijl en uitstraling – door de huidige eigenaren getransformeerd (!) in een comfortabele eigentijdse woning.

• Naschrift

Tot het midden van de jaren tachtig is de structuur voor iedereen overzichtelijk: PGEM zorgt in Gelderland voor de stroom. Daarna volgden diverse – door Europa ingegeven – politieke besluiten, de ene fusie van energiebedrijven na de andere overname, delen van bedrijven werden afgesplitst en soms later weer teruggekocht. Milieuvriendelijker energiebronnen en wettelijke begrippen krijgen steeds meer invloed en namen als *NUON*, *EPON*, *Tennet*, *Alliander*, *Liander*, *Oxxio*, *Greenchoice*, *Vattenfall* en meer, vliegen ons om de oren.

Na al die commotie is het voor ons als verbruikers eigenlijk alleen nog van belang te weten dat we stroom kunnen afnemen bij een leverancier naar eigen keuze (*Vattenfall*, of *Oxxio*, of *Greenchoice*, e.d.) en dat het lokale distributienetwerk in onze regio wordt beheerd en onderhouden door *Liander*. *Liander* is nu dus de eigenaar van ‘onze’ trafohuisjes waarop vaak nog steeds de tekst ‘Provinciale Electriciteitswerken’ prijkt.

In de gemeente Apeldoorn staan tientallen transformatorstations en meerdere onderstations, waarvan een aantal in het interbellum gebouwde exemplaren van dien aard zijn dat zij de status van Rijks- of gemeentelijk monument hebben. Omdat het te ver voert om al die objecten in dit jaarboekje af te beelden, heeft het SAM bestuur ervoor gekozen om op een poster een collage van een aantal exemplaren en eigentijdse equivalenten vast te leggen. Deze poster wordt u bij dit SAM jaarboek aangeboden.



HOE CORRESPONDEERT DE SAM MET U?

Als Stichting Apeldoornse Monumenten willen wij graag met name onze donateurs informeren over onze activiteiten en nieuwtjes. Dat doen we op verschillende manieren. Natuurlijk is er de SAM website, waarop regelmatig nieuws wordt vermeld: www.apeldoornsemonumenten.nl

Ook ontvangt u per post jaarlijks het SAM jaarboek en het programmaboekje van de Open Monumentendagen, die al sinds 1988 door de SAM worden georganiseerd in het tweede weekend van september.

Daarnaast versturen we ieder jaar meerdere nieuwsbrieven en uitnodigingen voor SAM bijeenkomsten. Omdat ook de SAM 'op de kleintjes moet letten' versturen we die digitaal (via e-mail). Mocht u in het afgelopen jaar geen e-mails van de SAM hebben ontvangen, dan kan dat erop duiden dat wij niet over uw actuele e-mailadres beschikken. Wilt u dan de moeite nemen dit alsnog kenbaar te maken? Dat kan via de website of te mailen naar info@apeldoornsemonumenten.nl

Mocht u überhaupt niet over een e-mailadres beschikken, omdat u bijvoorbeeld geen gebruik maakt van internet en u wilt wel ons nieuws vernemen, laat het dan even weten. Dat kan met een berichtje aan de SAM, Roggestraat 44, 7311 CD Apeldoorn of telefonisch aan de secretaris op (055) 360 06 77. Wij zullen u dan graag onze nieuwsbrieven en uitnodigingen per post doen toekomen.

De donateurs die nu al onze nieuwsbrieven per post ontvangen hoeven niets te doen. Voor hen blijft alles zoals het is.



SAM PRIVACYVERKLARING

De Stichting Apeldoornse Monumenten (SAM) beschikt over persoonsgegevens van haar donateurs en van allen die betrokken zijn bij de uitvoering van haar activiteiten of anderszins met de SAM in contact zijn of zijn geweest. Deze gegevens betreffen naam, voornaam of voorletters, adres en veelal geboortedatum en e-mailadres, soms telefoonnummer en ook bankrekeningnummer (IBAN) van donateurs en andere geldgevers en relaties.

Genoemde gegevens zijn door betrokkenen zelf aan de SAM kenbaar gemaakt en worden in beschermde omgeving door de donateursadministrateur van de SAM beheerd. De gegevens worden uitsluitend gebruikt voor communicatie over activiteiten van de SAM en inning van donaties. Zonder toestemming van de betrokkene worden zijn/haar persoonsgegevens niet aan derden verstrekt, tenzij de SAM daartoe wettelijk verplicht is.

De SAM houdt zich aan alle bepalingen van de Privacywet. Als u de indruk heeft dat uw gegevens niet goed beveiligd zijn of er aanwijzingen zijn van misbruik, neemt u dan alstublieft contact op via info@apeldoornsemonumenten.nl

Betrokkenen kunnen hun bij de SAM geregistreerde persoonsgegevens inzien, laten wijzigen of laten verwijderen. Personen die er geen prijs meer op stellen om benaderd te worden door de SAM kunnen dat schriftelijk kenbaar maken aan de Donateursadministratie van de SAM, Roggestraat 44, 7311 CD, Apeldoorn. Hun gegevens worden daarna prompt uit het bestand van de SAM verwijderd. Indien er onverhoopt een digitale inbreuk ('hack') plaatsvindt in de persoonsgegevens zal de SAM dit melden aan betrokkenen en de Autoriteit Persoonsgegevens in kennis stellen.

Deze privacyverklaring staat ook op de website van de SAM: www.apeldoornsemonumenten.nl

COLOFON

SAM jaarboek 2020

Een uitgave van de Stichting Apeldoornse Monumenten, gratis voor donateurs

Adres website www.apeldoornsemonumenten.nl

E-mailadres info@apeldoornsemonumenten.nl

Postadres

Stichting Apeldoornse Monumenten
Roggestraat 44
7311 CD Apeldoorn

Bankrekening

NL02 RABO 0393 4367 72
t.n.v. penningmeester SAM
minimum donatie € 25,- p/jr

Eindredactie

Herma van Dorth

Vormgeving & DTP

DTP-studio Pontifex

Drukwerk

Aforma drukkerij



Stichting Apeldoornse Monumenten werkt samen met verschillende cultuurhistorische organisaties in het Erfgoedplatform Apeldoorn (EPA).





Stichting Apeldoornse Monumenten

© 2020, *Stichting Apeldoornse Monumenten*